

RatHAUSPOST

Hintergründe, Neuigkeiten + Informationen aus dem Rathaus Ostbevern

Ausgabe Nr. 17 | Februar 2021



OSTBEVERN
Natürlich vielseitig

Die gelbe Tonne kommt

Auslieferung der Tonnen

Mitte Februar

Die Tage der gelben Säcke sind gezählt. Mitte Februar - aller Voraussicht nach am 16./17./18. Februar 2021 - werden auch bei uns in Ostbevern die gelben Tonnen an die Haushalte ausgeliefert.

Im Nachfolgenden haben wir die wichtigsten Informationen dazu für Sie zusammengefasst:

Wer bekommt eine gelbe Tonne?

Grundsätzlich erhält jedes Grundstück eine oder mehrere gelbe Tonnen. Die Anzahl der auszuliefernden Behälter wurde anhand der Anzahl der Restmüllbehälter, die für das Grundstück angemeldet sind, festgelegt.

In welcher Größe werden die Tonnen ausgeliefert?

Die gelben Tonnen werden in den Größen 240 l und 1.100 l (Container) ausgeliefert.

Was mache ich, wenn ich keine gelbe Tonne erhalten habe oder weitere Behälter benötige?

Für Änderungen zur Anzahl und Größe der gelben Tonne können Sie sich **nach Abschluss** der Behälterausslieferung an das Entsorgungsunternehmen PreZero wenden (Kontakt siehe gelber Kasten rechts).

Bitte probieren Sie zunächst 2-3 Monate aus, ob Sie mit der gelieferten Behältergröße zurecht kommen, bevor Sie weitere Tonnen oder einen 1,1 cbm Container bestellen.

Wie oft werden die gelben Tonnen geleert?

Die gelben Tonnen werden in einem vierwöchentlichen Rhythmus geleert.

Für die Abfuhr der gelben Tonnen wurde Ostbevern in 3 Abfuhrbezirke unterteilt. Zu welchem Abfuhrbezirk Ihr Grundstück gehört und an welchem Tag die Leerung erfolgt, können Sie dem Abfallkalender entnehmen. Die Abfallbehälter müssen am Abfuhrtag ab 6.00 Uhr am Fahrbahnrand bereitgestellt werden.

Muss ich für die gelbe Tonne bezahlen?

Nein. Die gelbe Tonne ist für Sie - ebenso wie es der gelbe Sack bisher war - kostenlos. Finanziert wird die Entsorgung über die Dualen Systeme, die für den Handel die Rücknahme und Verwertung von Verpackungsabfällen organisieren. Letztlich zahlen Sie also beim Kauf eines jeden verpackten Produktes die Entsorgungskosten der Verpackungsabfälle.



Was mache ich, wenn die gelbe Tonne nicht geleert wurde?

Die Nichtleerung der gelben Tonne ist beim Entsorgungsunternehmen PreZero zu reklamieren. Das weitere Vorgehen wird dann im Einzelfall mit Ihnen abgestimmt. ☎ **0800 8866666**

Ich habe noch gelbe Säcke. Darf ich sie zusätzlich zur Tonne oder anstelle der Tonne noch für eine Entsorgung an die Straße legen?

Wenn die Auslieferung der gelben Tonnen in Ostbevern abgeschlossen ist, sind die gelben Säcke für die Entsorgung der Verpackungsabfälle nicht mehr zulässig und werden auch nicht mehr vom Unternehmen entsorgt. Letztmalig können bei der Abfuhr im März gelbe Säcke den gelben Tonnen beige gestellt werden.

Ansprechpartner für die gelbe Tonne ist ausschließlich das zuständige Entsorgungsunternehmen:

PreZero Service Westfalen GmbH & Co. KG
Kupferstraße 30
33378 Rheda-Wiedenbrück

☎ **05242 - 57 9770**

✉ **kommunal.westfalen@prezero.com**

Was gehört in die gelbe Tonne?

Hinein gehören Verpackungen wie:

- ☺ Metallverpackungen wie Aludeckel, Alufolie, Aluschalen, Getränkedosen, Konservendosen, Kronkorken, Metallkleinteile, Verschlüsse
- ☺ Kunststoffe wie Becher, Beutel, (leere) Eimer, Flaschen, Folien, Tüten, Tuben, Deckel, Abdeckungen bitte lösen!
- ☺ Schaumstoffe wie Styroporchips, -schalen und -becher
- ☺ Verbundstoffe/Tetrapaks wie Getränkekartons, Milchtüten, Tiefkühlkartons, Vakuumverpackungen

Nicht hinein gehören:

- ☹ Stark verschmutzte Verpackungen sowie sogenannte Nichtverpackungen wie z. B. Plastikschüsseln, Zahnbürsten, Kinderspielzeug, Holz, Papier, Altglas, Spray- und Lackdosen mit Schadstoffresten
- ☹ Alles was nicht Verpackung im eigentlichen Sinn ist

Was sonst zu beachten ist:

- ✓ Verpackungen lose in die gelbe Tonne einfüllen
- ✓ Nur restentleerte Verpackungen einfüllen (Hinweis: müssen nicht gespült sein)
- ✓ Nur materialgleiche Verpackungen dürfen gestapelt werden wie z. B. Joghurt- oder Sahnebecher, jeweils ohne Aludeckel o. ä.
- ✓ Deckel und Abdeckungen der Verpackungen abtrennen und separat einfüllen
- ✓ Tetrapaks bzw. Getränkekartons platzsparend zusammenfallen

Anzeige

Ihr Ansprechpartner für eine moderne und zeitgemäße Reinigung

Josef Kolkmann

Selbständiger JEMAKO Vertriebspartner

Beratungsstudio

Schmedehausener Str. 27

48346 Ostbevern

Tel.: 02532 - 964952

www.jemako-shop.com/kolkmann

E-Mail: kolkmann@jemako-mail.com



Verstärkung gesucht

Wir suchen zur Verstärkung unseres Teams zum nächstmöglichen Zeitpunkt einen

**Gärtner (m/w/d)
für den gemeindlichen Bauhof**



Die detaillierte Stellenausschreibung können Sie unserer Homepage unter www.ostbevern.de entnehmen.

Gemeinde Ostbevern
Der Bürgermeister

Am Rathaus 1 | 48346 Ostbevern

☎ 02532 82-0 | ✉ gemeinde@ostbevern.de



625 Impfeinladungen verschickt

Es gibt einen zarten Lichtblick in diesen düsteren Corona-Zeiten: Die Impfungen gegen das Corona-Virus haben begonnen. In Ostbevern wurden bereits BewohnerInnen und MitarbeiterInnen des Seniorenzentrums St. Anna, der Senioren-Wohngemeinschaft "Alte Bäckerei", der Tagespflege "Die Mobile" sowie des Lorenz-Werthmann-Hauses geimpft.

Nun haben Ende Januar auch alle anderen OstbeveranerInnen, die das 80. Lebensjahr vollendet haben, Post von NRW-Gesundheitsminister Karl-Josef Laumann sowie von Landrat Dr. Olaf Gericke und Bürgermeister Karl Piochowiak mit einer Einladung zur Corona-Schutzimpfung erhalten.

Denn der Personenkreis der "Ü-80-Jährigen" hat ab sofort die Möglichkeit, telefonisch oder online einen Termin im Impfzentrum des Kreises Warendorf, das in Ennigerloh auf dem Gelände der Abfallwirtschaftsgesellschaft (AWG) errichtet wurde, zu vereinbaren.

Rund 625 Schreiben hat das Mitarbeiterteam des Ordnungsamtes an den jetzt zunächst priorisierten Personenkreis herausgeschickt. Darin sind alle wesentlichen Informationen zur Terminvereinbarung und zum Ablauf der Impfung im Ennigerloher Impfzentrum enthalten.

Wichtig ist in diesem Zusammenhang noch einmal der Hinweis, dass die Anmeldung zu einem Impftermin ausschließlich telefonisch oder online möglich ist. Sie kann selbstverständlich auch von Angehörigen oder Vertrauenspersonen vorgenommen werden.

Wer sich jedoch aufmacht, um eine persönliche Terminvergabe am Impfzentrum vorzunehmen, wird unverrichteter Dinge wieder nach Hause fahren müssen. Denn Zugang zum Impfzentrum wird nur gewährt, wenn eine Terminbestätigung vorgelegt wird. Eine persönliche Terminvereinbarung ist also nicht möglich!

Die Kassenärztliche Vereinigung Westfalen-Lippe (KVWL) weist außerdem darauf hin, dass im Zuge der bevorstehenden Terminvergabe für die Corona-Impfung niemand angerufen und auch niemand mit Besuchen beauftragt wird. Es hat wohl bereits verschiedene Betrugsversuche in diese Richtung gegeben. Also bitte Vorsicht!

Lassen Sie sich von den Anfangsschwierigkeiten, die sowohl mit der telefonischen und als auch mit der Online-Terminvereinbarung verbunden sind, bitte nicht entmutigen. Bleiben Sie dran und versuchen es einfach später noch einmal.

Der Kreis Warendorf hat auf seiner Homepage eine Sonderseite mit allen Informationen rund um die Corona-Schutzimpfung eingerichtet. <https://www.kreis-warendorf.de/impfung>

Informationen zur Corona-Schutzimpfung sowie das Aufklärungsblatt zur Impfung in Leichter Sprache können Sie auf der Gemeindeseite herunterladen: <https://www.ostbevern.de/hauptmenuue/buerger/corona-sonderseite/downloads/>

Für Fragen stehen Ihnen aber auch die MitarbeiterInnen im Rathaus unter der Telefonnummer ☎ 02532 82-18 zur Verfügung.

Covid-19

Hol- und Lieferdienste von Ostbeveraner Unternehmen während der Corona-Krise

Betrieb	Angebot	Kontakt
Ambrosius-Apotheke	Hol- und Lieferdienst für Medikamente	Telefon: 02532 90466 Fax: 02532 90467 info@ambrosius-apotheke.de www.ambrosius-apotheke.de
Autohaus Köckemann GmbH	Hol- und Bringservice für Kundenfahrzeuge zur Reparatur, Wartung und Reifenwechsel	Tel. 02532-963010 info@koeckemann.de www.koeckemann.de
Auto Krause GmbH	Hol- und Bringservice nach aktueller Hygienelage Sämtliche Reparaturleistungen, Inspektionen, sowie Radwechsel Mo.- Fr. 07.30 Uhr – 18.00 Uhr	Telefon: 05426 90490 info@autokrause-familie.de
Bastelladen Guck-mal	Hol- und Lieferdienst für Bastelmaterial und Wolle	Telefon: 0177 7390604 www.guck-mal-ostbevern.de
Bever-Deele	Lieferdienst Obst/Gemüse, Marmeladen, eingekochte Fertiggerichte, Milchprodukte Fleisch und Wurst	Telefon:02532 9583670 Mobil: 0160 4979711 www.luetkezutelgte.de
BeverMed Riesinger	Hol- und Lieferdienst für medizinische Hilfsmittel und Verbrauchsmaterialien	Telefon: 02532 956600 info@bevermed.de www.bevermed.de
Blome Optik & Akustik	Hol- und Lieferdienst z. B. für defekte Brillen, Hörgeräte-Batterien etc.	Telefon: 02352 956780 info@blome-augenoptik.de
Blumenstube	Hol- und Lieferservice nach telefonischer Absprache (ab 20,- € kostenlose Lieferung)	Telefon: 02532 9586613 post@blumenstube-ostbevern.de www.blumenstube-ostbevern.de
Blumenwerkstatt Schwenniger	Lieferdienst	Telefon: 02532 1030
BZO GmbH	Lieferdienst für Baustoffe	Telefon: 02532 90790 Telefax: 02532 907910 info@bau-zentrum-ostbevern.de
EDEKA Haveresch	Lieferservice für Lebensmittel	Telefon: 02532 957655
Fleischerei Hokamp	Lieferservice Mittagstisch, Fleisch- und Wurstwaren	Telefon: 02532 236 www.fleischerei-hokamp.de
Fleischerei Hansen	Lieferservice Fleisch- und Wurstwaren	Telefon: 02504 1625 info@fleischerei-hansen.de www.fleischerei-hansen.de
Garten- u. Landschaftsbau GmbH Dipl.-Ing. Christian Siemann	Lieferservice Pflanzen, Schüttgüter für privaten Gartenbau	Telefon: 02532 956200 Telefax: 02532 956201 www.galabau-siemann.de
Goldschmiede Marlene Wietkamp	Abhol- und Reparaturservice	Tel. Beratung: 02532 237 Whats App: 0163 6793331 info@goldschmiede-wietkamp.de
JEMAKO-Beratungsstudio Josef Kolkmann	Lieferservice für JEMAKO Reinigungsprodukte Beratungsservice, Onlinebestellung	Telefon: 02532 964952 www.jemako-shop.com kolkmann@jemako-mail.com
Kleiner Hofladen	Lieferservice frische regionale Produkte Holservice für „Ein-Topf-Gericht“ Dienstag - Samstag	Telefon: 0177 8706660 info@kleinerhofladen.de www.kleinerhofladen.de

Löwenzahn Spiel- und Schreibwaren e.K.	Lieferdienst Spiel- und Schreibwaren	Telefon: 0172 6864542 www.loewenzahn-spielwaren.de
Lohnsteuerhilfeverein Münsterland e. V.	Hol- und Bringservice Für Belege zur Erstellung der Einkommenssteuer	Telefon: 02532 9574987 tidau@lhv-muensterland.de
Marien-Apotheke	Hol- und Lieferdienst für Medikamente	Telefon: 02532 224 Fax: 02532 5818 info@marien-apotheke-ostbevern.de www.marien-apotheke-ostbevern.de
Modehaus Frönd	Hol- und Lieferservice Bekleidung zur Auswahl Telefonische Beratung	Telefon: 02532 248 www.modehaus-froend.de
Reckers GmbH & Co. KG Land-, Forst- und Gartentechnik	Hol- und Bringservice für die Wartung, den Verkauf und die Reparatur von Gartengeräten, wie z.B. Rasenmähern, Motorsägen, Heckenscheren etc.	Telefon: 02532 289 Fax: 02532 7281 andre@reckers-ostbevern.de www.reckers-ostbevern.de
1 a Autoservice Schapmann	Abhol- und Bringservice von Kundenfahrzeugen für Reparaturen und Reifenwechsel	Telefon: 02532 8610 info@auto-schapmann.de www.schapmann.go1a.de
Schnäppchenmarkt	Abholservice Mo. – Sa. 10.00 – 14.00 Uhr	Telefon: 0171 5157431

Überblick über die gastronomischen Angebote in Ostbevern:

Restaurants und Gaststätten

Name	Essen to Go	Öffnungszeiten	Speisekarte	Special	Kontakt
Alte Post	Abholung	Mo-So 17.00-22.00 Uhr Sa, So, feiertags 11.30-14.00 Uhr	www.alte-post-ostbevern.de		02532 211
Beverhof	Abholung		www.beverhof.de	Aktionstage	02532 5162
Gasthof Mersbäumer	Abholung (Bestellungen jeweils bis donnerstags 18.00 Uhr)	Samstag 11.00 – 14.00 Uhr	www.mersbaeumer.de		02532 5180
De Deelee	Abholung (Vorbestellung Fr, Sa ab 17.30 Uhr/So ab 16.30 Uhr)	Fr, Sa 18.00-21.00 Uhr So 17.00-20.00 Uhr	www.deelee-brock.de		02532 959368-0

Imbisse

Name	Service	Kontakt
Bei Nikos	Abholservice	02532 956774
Bever-Grill	Abhol- und Lieferdienst	02532 9594747
Kiek-Rin	Abholservice	02532 1312
Loburger Grill	Abholservice	02532 956936
La Piccola	Abhol- und Lieferdienst	02532 958733

Stand 25.01.2021

Wir aktualisieren die Liste gerne, wenn wir von weiteren Angeboten erfahren.

Wir treten wieder in die Pedale!

Nachdem im vergangenen Jahr die STADTRADELN-Kampagne der Corona-Pandemie zum Opfer gefallen ist, wollen wir in diesem Jahr aber wieder Vollgas auf dem Fahrrad geben. Dieses Jahr auch endlich kreisweit, denn die Städte und Gemeinden im Kreis Warendorf werden alle zeitgleich „STADTRADELN“.

Geradelt werden soll - vorausgesetzt natürlich, dass die Corona-Pandemie dieses ermöglicht - ab dem 29. Mai 2021. Ab dann heißt es wieder 3 Wochen lang: in die Pedale treten, Kilometer sammeln und dem Team gutschreiben.

Weitere Informationen zur kreisweiten STADTRADELN-Aktion werden im April / Mai folgen.

Wenn Sie Fragen zur STADTRADELN-Kampagne haben, steht Ihnen im Rathaus Mara Mußenbrock gerne zur Verfügung: ☎ 02532 82-42, ✉ mussenbrock@ostbevern.de.



Anzeige

GARTENBAU

Meisterbetrieb *Termühlen*
48346 Ostbevern · Mobil (0173) 2126037



...treffpunkt garten ... mit unserem team!

... unsere leistungen 

- ... Garten und Grünflächenpflege
- ... Neu- und Umgestaltung
- ... Hecken-, Strauch- und Formschnitt
- ... Pflanzplanung und Umsetzung
- ... Baumfällung
- ... Pflasterarbeiten
- ... Natursteinarbeiten
- ... Installation von Bewässerungsanlagen
- ... Installation von Mährobotern
- ... Tor- und Zaunmontage
- ... Rollrasenverlegung



Gestaltung: www.kreativsteg.de

Wenn einer eine Reise tut...

... dann kann er was erzählen

Das würde wohl auch auf die Feuerwehpuppe Simon zutreffen, könnte sie denn sprechen. Denn seit dem Sommer vergangenen Jahres ist die mannsgroße Figur bereits als Werbebotschafter für die Feuerwehr in Ostbevern unterwegs.

Frei nach dem Motto "Stell Dir vor, einer drückt und alle drücken sich" wirbt Simon in wechselnden Unternehmen für eine Mitarbeit und die Übernahme eines Ehrenamtes in der hiesigen Feuerwehr.

Nach Stationen im Rathaus, bei der Bäckerei Wolke im Ortsteil Brock und im Modehaus Frönd durfte er den Jahreswechsel in der Provinzial Geschäftsstelle Köhnsen "feiern". Vor wenigen Tagen ist Simon nun an einen ganz ungewöhnlichen Ort umgezogen - nämlich in die Räumlichkeiten des Bestattungsunternehmens Stratmann.

Wir bedanken uns bei allen Geschäftsinhabern für die Unterstützung dieser nicht alltäglichen Werbekampagne. Unternehmen, die ebenfalls bereit sind, Simon für einige Zeit Quartier zu bieten, dürfen sich gerne im Rathaus bei Sabrina Rusche unter ☎ 02532 82-18 melden.

Wer Interesse hat, seine Fähigkeiten in die starke Gemeinschaft unserer Feuerwehr einzubringen, kann sich für eine erste Kontaktaufnahme gerne an das Ordnungsamt der Gemeinde Ostbevern unter ☎ 02532 82-36 wenden.



Zu eng, um **Ihnen** zu helfen!

BITTE DENKEN SIE DARAN:

Parken Sie immer so, dass Fahrzeuge der Feuerwehr und des Rettungsdienstes ungehindert passieren können. Im Ernstfall entscheiden oft Sekunden!



Sie lernen für **IHR** Leben

*Diese Kamerad*innen der Feuerwehr Ostbevern haben erfolgreich an verschiedenen Schulungen u werden Ehrungen und Beförderungen im Rahmen der Hauptdienstversammlung vorgenommen, d Wir sagen DANKE, dass Ihr im Ernstfall für uns da seid und gratulieren herzlich!*



Dominik Konrad
Feuerwehrmann



Rico Mausberg
Feuerwehrmann



Julia Schlautkötter
Oberfeuerwehrfrau



Hendrik Grothuesheitkamp
Oberfeuerwehrmann



Jonas Haverkamp
Oberfeuerwehrmann



Lucas Kamphorst
Oberfeuerwehrmann
10 J. Feuerwehr Ostbevern



Matthias Scharmann
Oberfeuerwehrmann



Alexander Haverkamp
Unterbrandmeister



Jonas Rolf
Unterbrandmeister
10 J. Feuerwehr Ostbevern



Patrick Rowald
Unterbrandmeister



Benedikt Spahn
Oberbrandmeister



Bernd Wördemann
Oberbrandmeister

gern! - Mit Sicherheit!

und Lehrgängen teilgenommen. Dafür wurden sie 2020 geehrt und befördert. Üblicherweise doch die konnte im vergangenen Jahr aufgrund der Corona-Pandemie nicht stattfinden.



Jens Hassels
Hauptbrandmeister



Frank Wewelkamp
Brandinspektor



Ralf Hassels
Feuerwehrzeichen in Silber des
Landes NRW für 25 Jahre

Frauen sind Katastrophen ... eindeutig gewachsen!

Jung, mutig, cool, das ist Lea Oestermann. Denn sie hat erfolgreich ihre Grundausbildung zur Feuerwehrfrau abgeschlossen und verstärkt nun mit Frauenpower die hiesige Feuerwehrmannschaft. Ab sofort ist Lea Oestermann berechtigt, an Rettungseinsätzen teilzunehmen.

Brandinspektor Frank Wewelkamp händigte ihr dafür vor einigen Tagen einen Meldeempfänger aus, der sie im Ernstfall alarmiert und zum Einsatz ruft.

Vorausgegangen war für die junge Feuerwehrfrau die Teilnahme an einem 20-wöchigen Lehrgang der Ausbildungsgemeinschaft der Feuerwehren Drensteinfurt, Everswinkel, Ostbevern, Sendenhorst und Telgte.

An zahlreichen Abenden und auch an den Wochenenden drückte sie wieder die Schulbank, um sich in theoretischen und praktischen Grundlagen, die zum aktiven Feuerwehrdienst befähigen, weiterzubilden. Auf dem Stundenplan standen neben dem Erlernen der rechtlichen Grundlagen, der Fahrzeug- und Gerätekunde, der Grundlagen von Retten und Selbstretten, der Ersten Hilfe und der Gefahren der Einsatzstelle auch die Grundlagen des Feuerwehrfunks, die Grundlagen der Mechanik sowie der Brand- und Löschlehre und in praktischen Übungen das Vorgehen in verschiedenen Einsatzsituationen bei der Brandbekämpfung und der technischen Hilfeleistung.



Lea Oestermann erhält ihren Meldeempfänger

Der Abschluss des Lehrgangs beinhaltete sowohl eine theoretische als auch eine praktische Prüfung. Beide Prüfungen hat Lea Oestermann erfolgreich bestanden.

Lea Oestermann ist eine von 7 Frauen, die sich derzeit aktiv in der Feuerwehr Ostbevern engagieren. Gerne dürfen es noch mehr werden. Also, traut Euch Mädels! Ihr wärt eine tolle Bereicherung für das Team! Einen ersten Kontakt zur Feuerwehr stellt gerne das Ordnungsamt im Rathaus her. ☎ 02532 82-36

Engagement ist aller Ehren wert

Langjährige Feuerwehrmänner geehrt

Sie haben sich vor vielen Jahren dazu entschieden, in die Feuerwehr einzutreten und zu helfen, wo Not am Mann ist – egal zu welcher Tageszeit, egal bei welcher Witterung und immer im Bewusstsein, dass es dabei auch für ihr eigenes Leben gefährlich werden könnte: Leo Fiege, Franz Saabe, Werner Welp und Bernhard Wiegert wurden Ende vergangenen Jahres für ihre langjährige Zugehörigkeit zur Feuerwehr Ostbevern geehrt.

Normalerweise wären die Ehrungen im Rahmen der jährlichen Hauptdienstversammlung der Feuerwehr erfolgt, doch die konnte coronabedingt im vergangenen Jahr nicht stattfinden. Bürgermeister Karl Piochowiak und Michael Saabe, Leiter der Feuerwehr, überreichten die Ehrenurkunden des Verbandes der Feuerwehren in NRW sowie ein Präsent der Gemeinde deshalb persönlich an die Feuerwehrmänner und nahmen die Gelegenheit wahr, sich für den geleisteten Einsatz an der Gemeinschaft zu bedanken.

Für 50 Jahre wurden geehrt:

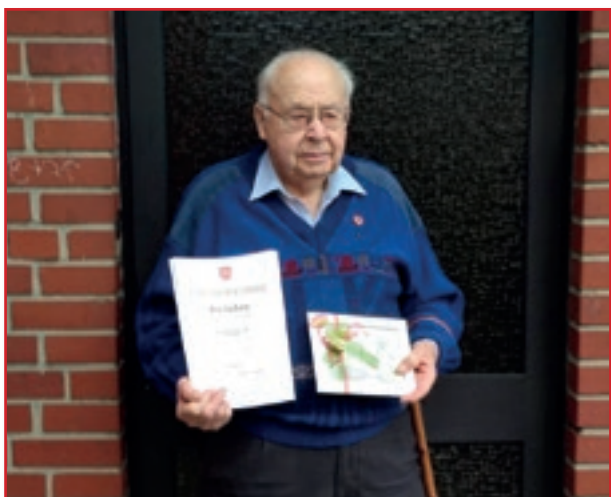


Leo Fiege



Franz Saabe

Für 60 Jahre wurde geehrt:



Werner Welp

Für 70 Jahre wurde geehrt:



Bernhard Wiegert

Feuchttücher & Co gehören nichts ins Klo

Abwasserbetrieb TEO bittet um Mithilfe

Die Abwasserbetrieb TEO AöR bittet die Bürgerinnen und Bürger in Zeiten von temporär knappen Beständen an Toilettenpapier nicht auf vermeintliche Alternativen wie Feuchttücher, feuchtes Toilettenpapier, Vliestücher oder Küchenpapier umzusteigen und diese über die Toilette zu entsorgen. Solcherlei Produkte sind ausschließlich über den Restmüll zu entsorgen!

Anders als Toilettenpapier lösen sich die oben genannten Hygienetücher bzw. -papiere nur sehr langsam oder gar nicht auf und gelangen so als Ganzes ins Abwassernetz. Dies verursacht Schäden im Abwassersystem, insbesondere an der Pumpentechnik. Als direkte Folge davon kommt es zu Störungen oder auch Verstopfungen, deren Beseitigung einen hohen Aufwand bedeuten. Dies kann durch Ihre Umsicht vermieden werden.

Der Abwasserbetrieb TEO AöR dankt Ihnen für Ihre Unterstützung!



Verstopfung einer Pumpenanlage durch Feuchttücher

Anzeige

BeverMed
RIESINGER
Ihr Sanitätshaus vor Ort

Weil Ihre Gesundheit
uns am Herzen liegt!



Ihr Leistungserbringer vor Ort

BeverMed steht für eine qualifizierte Beratung, persönliche Betreuung sowie qualitativ hochwertige und technisch einwandfreie Produkte. Unser Ziel ist, Ihnen mit fortschrittlichen und entlastenden Systemen die Pflege zu erleichtern. Mit unserer Fachberatung in den unterschiedlichsten Bereichen, möchten wir Sie in dieser besonderen und herausfordernden Zeit bestmöglich unterstützen.

„Vertrauen Sie sich uns an“

Qualifizierte Fachkräfte sorgen dafür,
dass Sie bei uns einfach

besser versorgt
sind.

„Wir sind für Sie da!“

Standort Ostbevern
Von-Braun-Str. 9
48346 Ostbevern
Tel. 02532-956600
Fax. 02532-9566020

Standort Telgte
Bahnhofstr. 54
48291 Telgte
Tel. 02504-9322700
Fax. 02504-9322701

Folgen Sie uns auf
Facebook

www.bevermed.de

info@bevermed.de

Wettbewerb Ostbevern makroskopisch

Wir bedanken uns bei allen TeilnehmerInnen für die wunderbaren bioinspirierten Einsendungen im Rahmen des Fotowettbewerbs «**Ostbevern makroskopisch**». Uns haben richtig tolle Fotos erreicht! Daraus ein Ranking zu erstellen, ist uns nicht leicht gefallen. Doch letztlich haben wir uns für 3 "Gewinnermotive" entschieden, die eingesendet wurden von:

- 1. Platz: Kai Drilling**
- 2. Platz: Corinna Tetzlaff**
- 3. Platz: Ingo Blome**

Gemeinsam mit der Arbeitsstelle Forschungstransfer von der Uni Münster gratulieren wir den GewinnerInnen ganz herzlich!

Aufgrund der aktuellen Corona-Situation haben wir die Preisverleihung auf den Frühling/Sommer verschoben. Dann werden wir auch alle Fotos öffentlich ausstellen.



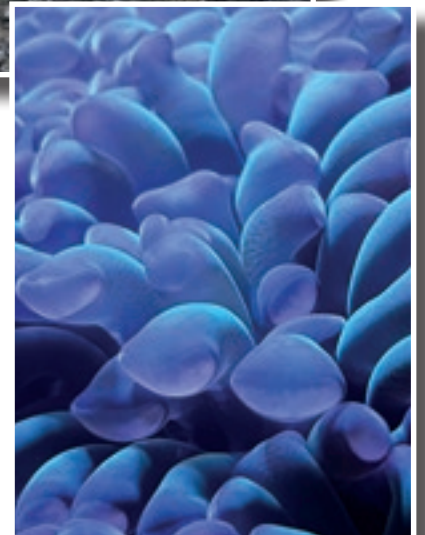
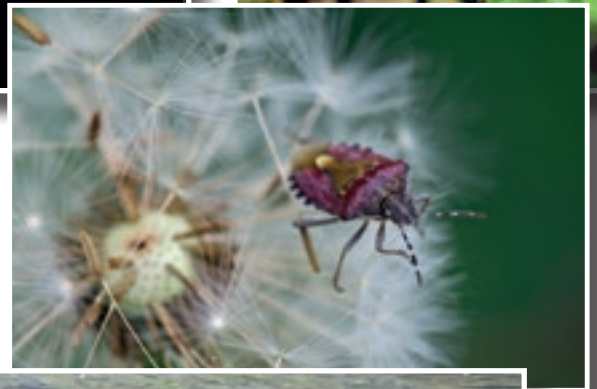
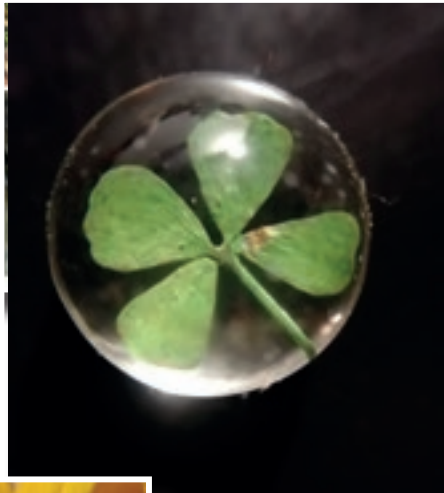
Corinna Tetzlaff, 2. Platz



Kai Drilling, 1. Platz



Ingo Blome 3. Platz



Vom Feuerwehrgerätehaus zum multikulturellen

Aus alt mach neu

Sobald die Corona-Pandemie es zulässt, kann wieder Leben in die KulturWerkstatt einziehen. Die Sanierungsarbeiten des Gebäudes an der Bahnhofstraße 24 und der Umbau zu einem multikulturellen Dorfgemeinschaftshaus sind abgeschlossen.

Seit 2006 beheimatet das ehemalige Feuerwehrgerätehaus nun schon die KulturWerkstatt (kurz KuWe genannt). In den vergangenen Jahren ist es erfolgreich gelungen, nicht nur in und um Ostbevern wohnende KünstlerInnen für Angebote zu begeistern, auch zahlreiche Kinder, Jugendliche und Erwachsene schätzen die kulturelle Vielfalt, die in der KuWe geboten wird.

Nun hat das Haus eine "Rundumerneuerung" erhalten: Neben einer Komplettüberarbeitung aller Installationsleitungen (Wasser, Abwasser, Heizung, Elektro- und Netzwerkverkabelung) wurde ein neuer Estrich eingezogen, die Sanitäranlagen wurden erneuert, um ein Herren-WC erweitert und im Erdgeschoss barrierefrei gestaltet. Es wurde eine neue Beleuchtung installiert, Fußböden wurden z. T. neu verlegt, neue Heizkörper, eine neue Lüftungsanlage im Theaterraum und zum Teil neue Türen installiert. Im Atelierraum wurde zudem eine neue Lichtkuppel eingebaut. Außerdem wurden im gesamten Erdgeschoss neue Akustikdecken eingezogen.

Im Obergeschoss wurde das "Sammelsurium" an Küchenmöbel durch eine neue Einbauküche ersetzt und der Belag der Dachterrasse erneuert. Abgerundet wurden die Renovierungsarbeiten durch neue Anstriche sowie die Installation von Access-Points in allen Räumen.

Neues Mobiliar (Tische, Stühle, Schränke), eine neue Bühnen- und Veranstaltungstechnik sowie eine mobile Thekenanlage komplettieren das Makeover.

Markant und nicht zu übersehen ist natürlich der Anbau einer Außen-Treppe an der Gebäudefront. Sie war erforderlich geworden, weil ein zweiter Rettungsweg anzulegen war. Dort soll noch der Schriftzug "KulturWerkstatt" angebracht werden.

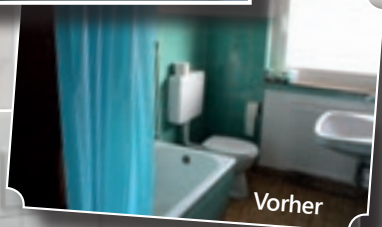
17 Unternehmen, davon 9 aus Ostbevern, waren an den Umbauarbeiten beteiligt. Die Planung oblag dem Planungsbüro Göttker & Schöffbeck.

Möglich gemacht wurde die Sanierung durch eine Förderung in Höhe von rd. 250.000 € durch das Ministerium für Heimat, Kommunales, Bau und Gleichstellung NRW. Die Gesamtkosten für die Sanierung haben sich auf rd. 393.000 € belaufen.

Was lange währt, wird endlich gut!

August 2018	Erstellung des Planungskonzeptes zur Bestandsanierung der KuWe durch das Planungsbüro Göttker & Schöffbeck Erstellung eines Benutzerprofils	12. Februar 2019	Vorstellung des Projektes in der Sitzung des Bildungs-, Generationen- und Sozialausschuss
12. Oktober 2018	Förderantrag zur Weiterentwicklung der KuWe Ostbevern zu einem multikulturellen Zentrum bei der Bezirksregierung Münster (Zuwendung des Landes NRW im HHJ 2018 Investitionsfonds kulturelle Infrastruktur) gestellt	19. Februar 2019	Ratsbeschluss zur Weiterentwicklung der KuWe zu einem Dorfgemeinschaftshaus
16. November 2018	Ablehnung durch die Bezirksregierung	27. Februar 2019	positiver Vorbescheid zur Bauanfrage
31. Oktober 2018	Antragstellung bei der LAG „8Plus-VITAL.NRW im Kreis Warendorf e. V.	27. Februar 2019	Förderantrag zur Weiterentwicklung der KuWe zu einem Dorfgemeinschaftshaus (multikulturelles Zentrum) bei der Bezirksregierung Münster - Ländliche Entwicklung -
27. November 2018	Förderzusage der LAG „8Plus-VITAL.NRW im Kreis Warendorf e. V., die aber aufgrund einer erneuten Antragstellung bei der Bezirksregierung Münster nicht in Anspruch genommen wurde. -> Doppelte Förderung war ausgeschlossen	25. September 2019	Zuwendungsbescheid der Bezirksregierung Münster, Fördergelder des Landes NRW „Dorferneuerung 2019“
Januar 2019	Einreichen der Bauvoranfrage beim Kreis Warendorf	12. März 2020	Erteilung Baugenehmigung durch den Kreis WAF
		17. August 2020	Beginn der Sanierungsarbeiten
		Dezember 2020	Fertigstellung

Kulturelles Dorfgemeinschaftshaus



Zahlen und Massen:

- 140 m² Akustikrasterdecken
- Ca. 3 Tonnen Beton in den Treppenfundamenten
- 150 m² neuer Wandputz
- 125 m² neuer Estrich
- 60 m² Bodenfliesen
- 55 m² Wandfliesen
- 160 m Silikonfugen
- 55 m² Vinylboden
- 17 neue Innentüren
- 8 neue Toilettenfenster aus Lärchenholz
- 11 neu Plisseeanlagen
- Ca. 35 m² neuer Bühnenvorhang
- 4 Lautsprecher im Saal mit 3 Mikrofonen
- 100 Stühle + 30 Tische
- 930 m² Wandanstrich
- 150 m² Bodenbeschichtung
- 400 m Acrylfugen

Flüchtlingsfamilien brauchen Unterstützung

Als vor sechs Jahren sehr viele Geflüchtete zu uns kamen, war die Hilfsbereitschaft der OstbeveranerInnen riesen-groß.

Ein großer Teil der Geflüchteten ist inzwischen soweit hier angekommen, dass sie Ostbevern als neue Heimat sehen. Das zu hören und zu erleben, macht froh und zeigt rückblickend, wie sehr sich der Einsatz der vielen Ehrenamtlichen gelohnt hat. Bei vielen dauert das Engagement an, es sind Freundschaften entstanden, meist ist der Zeitaufwand geringer geworden, ein gutes Miteinander hat sich entwickelt.

In den Medien ist die Situation Geflüchteter nicht mehr sehr präsent, Corona hat verständlicherweise alles andere in den Hintergrund geschoben. Deshalb ist vielleicht nicht bekannt, dass seit dem vergangenen Jahr wieder mehrere Familien und Einzelpersonen als sogenannte "Neu-Zugewiesene" bei uns in Ostbevern leben. Bei den meisten von ihnen läuft noch das Asylverfahren.

Doch allen gemein ist - alle Neuankömmlinge benötigen dringend Unterstützung.

Haben Sie 2 - 3 Stunden in der Woche Zeit, einer Flüchtlingsfamilie oder einem einzelnen Geflüchteten zu helfen, sich hier zurecht zu finden?

Deutsch zu lernen steht bei vielen als Wunsch an erster Stelle. Am wichtigsten aber ist es wohl, sich Zeit zu nehmen und ein Ohr für ihre Bedürfnisse zu haben.

Bei einer Tasse Kaffee oder Tee einfach nur zuhören, auch wenn die Verständigung schwierig ist, mit „Händen und Füßen“, einem Online-Übersetzer und gutem Willen, so kann man schon viel voneinander erfahren. Und für die Geflüchteten wird erlebbar, dass sie nicht alleine sind, dass es hier Menschen gibt, denen es wichtig ist, dass es ihnen bei allen Schwierigkeiten, die sie haben, gut ergeht. Wie weit Ihr Hilfsangebot reicht, bestimmen Sie selbst.

Können Sie sich vorstellen, als eine Art Mentor/Mentorin für einen begrenzten Zeitraum, z. B. ein Jahr, Ihre Zeit zur Verfügung zu stellen? Selbstverständlich sollten die direkten Kontakte erst zugelassen werden, wenn sich die allgemeine Situation entspannt hat. Aber es gäbe durchaus die Möglichkeit, schon jetzt „Corona konform“ einzusteigen.

Wenn Sie Interesse haben, melden Sie sich im Rathaus bei Verena Speicher (Koordination Flüchtlingshilfe) ☎ 02532 82-19 ✉ fluechtlingskoordination@ostbevern.de

In einem Vorgespräch lassen sich offene Fragen klären und wir finden gemeinsam die Familie, die am ehesten zu Ihnen passt.





Mehr Wohngeld für Ostbeverner Haushalte gezahlt

Die Summe von Wohngeldleistungen, die im Jahr 2020 an Ostbeverner Haushalte gezahlt wurde, ist im Vergleich zum Vorjahr deutlich angestiegen. Das geht aus der Jahresstatistik des Statistischen Landesamtes IT.NRW hervor. Während 2019 rd. 137.000 € an Miet- und Lastenzuschüssen gezahlt wurden, waren es 2020 insgesamt rd. 215.000 €. Eine Steigerung also um ca. 78.000 €.

Das hängt zum einen mit der Erhöhung des Wohngeldes zum 01. Januar 2020 zusammen und zum anderen stellten anfangs der „Corona-Pandemie“ im Vergleich zum Vorjahr ca. 30 % mehr Menschen erstmals einen Antrag auf Wohngeld oder baten um Beratung zum Anspruch auf Wohngeld.

Wohngeld wird hauptsächlich als Mietzuschuss, also für Mietwohnungen, gezahlt. Einen Anspruch haben aber auch – unter bestimmten Voraussetzungen – die Eigentümer von Häusern oder Wohnungen. Die Höhe des Wohngeldes hängt neben der Mietbelastung auch von der Zahl der Haushaltsmitglieder und deren anrechenbarem Einkommen ab.

Seit dem 1. Januar 2021 werden bei der Berechnung des Wohngeldes neben der anrechenbaren Kaltmiete, gestaffelt nach Haushaltsmitgliedern, auch pauschale Heizkosten berücksichtigt, die sogenannte „CO²-Komponente“. Alle laufenden Bezieher von Wohngeld haben deshalb Anfang Januar 2021 noch einmal einen neuen Bescheid mit der automatischen Neuberechnung ihres Wohngeldes erhalten.

Haushalte mit Kindern können während des Wohngeldbezuges auf Antrag auch Bildungs- und Teilhabeleistungen (BuT) erhalten. Dazu gehören im Einzelnen pro Kind:

- Beiträge für den Schulbedarf in Höhe von 154,50 € pro Schuljahr; Ausgezahlt werden 103,00 € für das 1. Halbjahr und 51,50 € für das 2. Halbjahr. Der persönliche Schulbedarf erhöht sich ab 2021 mit dem gleichen Prozentwert wie die Regelbedarfe nach den SGB II;
- Angemessene Lernförderung;
- Ausflüge für Klassenfahrten (ein- oder mehrtägig) von Schulen oder Kindertagesstätten;
- Mitgliedsbeiträge für Sportvereine oder Teilnahmekosten für andere soziale und kulturelle Veranstaltungen, z. B. Musikschulunterricht;
- Kosten für Mittagessen in Schule und Kindertagesstätten.

Eltern, die Wohngeld erhalten, werden seit August 2019 nach dem sogenannten „Gute-Kita-Gesetz“ von den Elternbeiträgen befreit.

Zu den Anspruchsvoraussetzungen oder zu allen Fragen zum Antrag auf Wohngeld und den Leistungen zur Bildung und Teilhabe können sich die Ostbeverner BürgerInnen im Rathaus an Monika Bücker und Jasmin Rosendahl wenden.

Während der Sprechzeiten

Montag	08.00 – 12.00 Uhr, 14.00 – 16.00 Uhr
Dienstag u. Mittwoch	08.00 – 12.00 Uhr und
Donnerstag	10.00 – 12.00 Uhr, 14.00 – 18.00 Uhr

ist die Wohngeldstelle telefonisch unter ☎ 02532 82-14 oder 82-52 erreichbar. Aufgrund des derzeitigen Lockdowns werden persönliche Termine im Rathaus nur in dringenden Fällen vergeben. Ansonsten können Wohngeldanträge per Post übersandt oder in den Briefkasten des Rathauses eingeworfen werden. Weitere erforderliche Nachweise und Unterlagen können auch per E-Mail (wohngeld@ostbevern.de) oder Fax (02532 82-46) eingereicht werden.

Antragsvordrucke können Sie telefonisch anfordern oder auf der Webseite des Landesministeriums NRW (www.mhkgb.nrw/themen/bau/wohnen/wohngeld) herunterladen. Hierüber ist auch der Wohngeldrechner NRW erreichbar, mit dem ein möglicher Wohngeldanspruch vorab selbst berechnet werden kann.

Im Anschluss an die Dateneingabe besteht die Möglichkeit, den Wohngeldantrag online zu übermitteln. Nach Eingang des Online-Antrages erhalten Antragsteller von der Wohngeldstelle eine Bestätigung und einen Hinweis zu den für die Berechnung und Bearbeitung noch einzureichenden Nachweisen und Unterlagen (Mietvertrag, Verdienstbescheinigungen, Unterhaltsnachweise usw.)



Es werde Licht

Neue Straßenbeleuchtung bringt Licht ins Dunkel

Neue LED-Laternen erleuchten seit Ende des letzten Jahres die Bahnhofstraße. Zwischen Orts-
eingang bzw. -ausgang und neuem Kreisverkehr
wurden im Dezember insgesamt 20 Laternen mit
einer Lichtpunkthöhe von 8 m aufgestellt, die in den dunk-
len Stunden des Tages auf der ca. 780 m langen Strecke für
eine Beleuchtung und damit für mehr Sicherheit sorgen.

Beim Setzen der Masten musste dem Baumbestand ent-
lang der Bahnhofstraße in besonderem Maße Rechnung
getragen werden, denn es galt darauf zu achten, die Later-
nen so zu platzieren, dass sich die Lichtquellen außerhalb
der Baumkronenbereiche befinden, während gleichzeitig
die Abstände so anzupassen waren, dass Kreuzungsberei-
che, Fußgängerüberquerungen und Bushaltestellen ausrei-
chend ausgeleuchtet werden. Doch am Ende hat alles gut
gepasst.

Die Stromversorgung für die Laternen kommt übrigens
aus dem GE Nord. Sollte dort der Strom ausfallen, dann
wird es auch auf der Bahnhofstraße "zappenduster". Damit
das jedoch nicht passiert, wurde im Kreuzungsbereich der
Wischhausstraße ein Kabel verlegt, das nach Fertigstellung
des Baugebiets Wischhausstraße mit einfachen Mitteln an-
geklemmt werden kann.



Wir suchen eine

FACHKRAFT FÜR

LAGERLOGISTIK

IM 2-SCHICHT-BETRIEB (M/W/D)

Komm in unser Team.

Zu deinen Aufgaben gehört Annehmen, Kontrollieren und sachgerechtes Lagern der Waren, Erstellen von Lieferungen und Tourenplänen, Verladen und Versenden von Gütern und Optimierung logistischer Prozesse.

Vosso ist Convenience Spezialist für Geflügel-, Rind- und Schweinefleisch sowie für vegetarische und vegane Artikel.

www.vosso.de



Folge uns
auf Instagram



Internationaler Frauentag am 8. März 2021

Seit 1911 feiern Frauen den "Internationalen Tag der Frauen", an dem weltweit auf Frauenrechte und Gleichstellung der Geschlechter aufmerksam gemacht wird. Der Tag soll die bisherigen Errungenschaften der Frauenrechtsbewegung feiern, Aufmerksamkeit für bestehende Diskriminierung sowie Ungleichheiten schaffen und dazu ermuntern, sich selbst für eine Gleichstellung von Mann und Frau einzusetzen.

2021 lautet das Thema der Vereinten Nationen zum Internationalen Frauentag "*Women in leadership: Achieving an equal future in a COVID-19 world*". Ins Deutsche übersetzt bedeutet das "*Frauen in Führungspositionen: Für eine ebenbürtige Zukunft in einer COVID-19-Welt*".

Das Motto soll hervorheben, dass die Aufgabenlast der Frauen während der Corona-Pandemie deutlich gestiegen ist. Nicht nur, dass Frauen mehrheitlich in sozialen und Pflegeberufen tätig sind; sie übernehmen zudem auch im häuslichen Umfeld primär die (unbezahlte) Pflege- und Betreuungsarbeit.

Darüber hinaus liegt vielfach der überwiegende Teil der Kinderbetreuung in Frauenhänden - sie übernehmen insbesondere während der Corona-Pandemie überproportional sowohl die Hausarbeit, die Kinderbetreuung und das Homeschooling.

Eine Studie der UN hat ermittelt, dass Frauen im Vergleich zu Männern etwa das Dreifache der unbezahlten Sorgearbeit übernehmen.



BomO 2018

Berufsorientierung in Ostbevern

Aktuelle Übersicht über Ausbildungs- und Praktikumsplätze

Der Fachkräftemangel in der Münsterland Region nimmt weiter zu und ist auch zunehmend in den Ostbevrer Betrieben spürbar. Zudem schränkt die Corona-Pandemie derzeit die Angebote für die Berufsorientierung der Schülerinnen und Schüler erheblich ein, so dass wichtige Orientierungshilfen, wie z. B. die Berufsorientierungsmesse Ostbevern (BomO) fehlen.

Um den Jugendlichen, deren Eltern und den beratenden Lehrkräften einen aktuellen Überblick über die vielfältigen Ausbildungs- und Praktikumsmöglichkeiten vor Ort und in der Region geben zu können, erstellt Wirtschaftsförderin Yvonne Ganzert derzeit einen Ausbildungs- und Praktikumsflyer für Ostbevern. Hierzu kooperiert sie mit den beiden weiterführenden Schulen, der Josef-Annegarn-Schule und dem Gymnasium Johanneum, sowie den örtlichen Unternehmen.

Neben den Ausbildungsberufen und Dualen Studiengängen der örtlichen Betriebe wird der Flyer die verfügbaren Ausbildungs- und Praktikumsplätze für die Jahre 2021, 2022 und 2023 sowie die erforderlichen Schulabschlüsse und die notwendigen Kontaktdaten enthalten.

Der Flyer wird an den Schulen verteilt und liegt voraussichtlich Ende Februar im Rathaus zur Mitnahme aus. Zudem wird auch ein Download über die Internetseiten der Gemeindeverwaltung und der Schulen möglich sein.

Anmeldetermine für die Offene Ganztags- sowie 8-bis-1-Betreuung

für die OGS in der Ambrosius-Grundschule

nur nach telefonischer Vereinbarung, ☎ 02532 963533

Montag, 15.03.2021

Dienstag, 16.03.2021 und

Donnerstag, 17.03.2021

für die OGS in der Franz-von-Assisi-Grundschule

nur nach telefonischer Vereinbarung, ☎ 02532 9574914

Montag, 15.03.2021

Dienstag, 16.03.2021 und

Donnerstag, 17.03.2021

Anmeldetermine für die Josef-Annegarn-Schule

Mittwoch, 17.02.2021 und Donnerstag, 18.02.2021 jeweils von 15.00 - 19.00 Uhr

Migrationsberatung

Die Migrationsberatung der AWO, die normalerweise donnerstagnachmittags von 14.00 - 17.00 Uhr im Rathaus angeboten wird, zieht übergangsweise in die KulturWerkstatt.

Ab sofort finden die Beratungstermine dort statt. Eine Anmeldung ist nicht erforderlich und die Beratung kann kostenlos in Anspruch genommen werden.

Förderung von Lastenfahrrädern und -anhängern

Im Oktober letzten Jahres ist die Bezuschussung von Lastenfahrrädern und -anhängern in die zweite Runde gegangen.

Wer die Anschaffung eines Lastenrades oder -anhängers erwägt und dafür eine finanzielle Förderung in Anspruch nehmen möchte, der muss sich sputen. Denn es sind nur noch wenige Mittel im Fördertopf enthalten.

Bis zum Zeitpunkt der Erstellung dieser Rathauspost wurden insgesamt 5 Elektro-Lastenräder, 1 muskelbetriebenes Lastenrad und 1 Lastenanhängen gefördert.

Ein „Ticker“ ist auf unserer Internetseite www.ostbevern.de eingerichtet. Dieser zeigt an, in welcher Höhe Fördermittel noch verfügbar sind. Dort sind zudem auch die Förderrichtlinien sowie der Förderantrag hinterlegt.

Ansprechpartnerin im Rathaus ist Mara Mußenbrock
✉ mussenbrock@ostbevern.de | ☎ 02532 82 42

Verloren und gefunden

Beim Fundamt der Gemeinde Ostbevern wurden im Monat Dezember folgende Fundsachen gemeldet:

1 Damenfahrrad

1 Roller

1 Kette

diverse Schlüssel

Die Eigentümer können sich im Rathaus, Am Rathaus 1, beim Bürgerservice melden. ☎ 02532 82-82



Kein Bummel über den Rummel

Auch in diesem Jahr werden wir leider auf Karussellfahrten, Autoscooter-Duelle, Zuckerwatte und gebrannte Mandeln verzichten müssen. Das Kirmesvergnügen in Ostbevern kann aufgrund der weiterhin andauernden Corona-Pandemie nicht stattfinden.

Nach derzeitigem Stand ist auch eine Verschiebung der Kirmes auf einen späteren Zeitpunkt im Jahr nicht sehr wahrscheinlich.

Sitzungsplan der Ausschüsse des Rates der Gemeinde Ostbevern

Dienstag, 02. Feb.	Bildungs-, Generationen- u. Sozialausschuss
Donnerstag, 04. Feb.	Umwelt- und Planungsausschuss
Dienstag, 09. Feb.	Haupt- und Finanzausschuss
Mittwoch, 24. Feb.	Umwelt- und Planungsausschuss
Donnerstag, 25. Feb.	Gemeinderat
Dienstag, 02. März	Betriebsausschuss
Mittwoch, 03. März	Verwaltungsrat der TEO AöR
Donnerstag, 04. März	Rechnungsprüfungsausschuss
Donnerstag, 18. März	Bildungs-, Generationen- u. Sozialausschuss
Dienstag, 23. März	Umwelt- und Planungsausschuss
Donnerstag, 25. März	Gemeinderat
Dienstag, 27. April	Umwelt- und Planungsausschuss

Die Sitzungen finden zur Wahrung der Hygiene- und Abstandsregelungen - sofern nicht anders bekanntgemacht - jeweils um 18.00 Uhr in der Aula/Mensa der JAS, Hanfgarten 18 statt.

Impressum

Herausgeber und v. i. S. d. P.

Gemeinde Ostbevern - Der Bürgermeister
Am Rathaus 1 | 48346 Ostbevern | ☎ 02532 82-0
✉ gemeinde@ostbevern.de | www.ostbevern.de

Layout: Ulrike Jasper | Gemeinde Ostbevern

Fotos: Gemeinde Ostbevern | www.pixabay.com | Privat

Druck: MKL Druck GmbH & Co.KG | Graf-Zeppelin-Ring 52 | Ostbevern

Auflage: ca. 4.500 Exemplare, kostenlose Hausverteilung in Ostbevern, Zustellung ohne Rechtsanspruch.

Copyright: Die Verwendung von Text- und Bildmaterial in jedweder Form aus diesem Magazin ist nur in Abstimmung mit der Gemeinde Ostbevern gestattet.

Erscheinungsjahr: Ausgabe 17 - Februar 2021

Die nächste Ausgabe der Rathauspost erscheint
Anfang April 2021.

Besondere Sprechzeiten

Um den Dienstbetrieb nicht zu gefährden, ist das Rathaus momentan für BesucherInnen geschlossen!

Wir bitten Sie, für die Erledigung dringender und unaufschiebbarer Anliegen zunächst vorab telefonisch oder per E-Mail Kontakt mit dem zuständigen Sachbearbeiter zu aufnehmen.

Dies ist unter der zentralen Telefonnummer 02532 82-0, unter der Telefonnummer des Bürgerservices 02532 82-82 oder der direkten Durchwahl des Mitarbeiters (siehe Rückseite) möglich.

Für die Betreuung der Flüchtlinge steht im Rathaus folgender Ansprechpartner zur Verfügung:

Mansour Ali Mansour, ☎ 0162 4042517

Verena Speicher, ☎ 02532-82-19

Sprechzeiten Polizeibezirksdienst Ostbevern

Hauptstraße 24 | 48346 Ostbevern | ☎ 02532 90495

Montag: 8.00 - 9.00 Uhr | Donnerstag, 16.30 - 17.30 Uhr

1. Samstag im Monat: 9.00 - 10.00 Uhr

Sprechstunden Jugendamt im Rathaus

Donnerstags, 14.00 - 16.00 Uhr

Die Sprechstunden finden derzeit nur nach vorheriger Terminvereinbarung statt. | ☎ 02581 53- 5101

Sprechstunden Sozialpsychiatrischer Dienst im Rathaus

jeden 1. Montag im Monat, 14.00 - 16.00 Uhr

Die Sprechstunden finden derzeit nur telefonisch oder nach vorheriger Terminvereinbarung statt.

Sprechstunden EUTB im Rathaus

Die Sprechstunden finden derzeit nur telefonisch statt!

Bürgerservice-Büro im Rathaus

Sie erreichen den Bürgerservice telefonisch unter ☎ 02532 82-82 oder per E-Mail: buergerservice@ostbevern.de

Für folgende Zeiten können Terminvereinbarungen getroffen werden:

Montag: 7.00 - 18.00 Uhr

Dienstag - Freitag: 8.00 - 12.00 Uhr

Dienstag: 14.00 - 16.00 Uhr

Donnerstag: 14.00 - 18.00 Uhr

Neues aus den Gremien

Damit Sie noch besser informiert sind, welche Entscheidungen in den gemeindlichen Gremien getroffen werden, haben wir für Sie im nachfolgenden Text die wichtigsten Informationen und Ergebnisse aus den Sitzungen des Gemeinderates am 17.12.2020 und am 21.01.2021 kurz und knapp zusammengefasst.

- ▶ Auf dem Grundstück Bahnhofstraße 51 - 53 soll eine neue Kindertagesstätte errichtet werden. Der Rat der Gemeinde Ostbevern spricht sich dafür aus, die Trägerschaft für die neue Kindertagesstätte an die Arbeiterwohlfahrt – Unterbezirk Ruhr-Lippe-Ems, zu vergeben.
- ▶ Der Gemeinderat hat sich für eine dauerhafte Vierzügigkeit der Josef-Annegarn-Schule ausgesprochen und die Verwaltung gebeten, einen entsprechenden Antrag bei der Bezirksregierung Münster einzureichen.
- ▶ Mit der Verabschiedung einer Resolution erkennt der Gemeinderat die Zusammenarbeit der Feuerwehren der Stadt Telgte, der Gemeinde Everswinkel und der Gemeinde Ostbevern in einem besonderen Maße an.
- ▶ Der Gemeinderat hat der Beantragung von Fördermitteln aus dem Teilprogramm „Lebendige Zentren“ des Städtebauförderungsprogramms 2021 für Maßnahmen zum Integrierten Handlungskonzept "Eine neue Mitte für Ostbevern" mit einem Ausgabevolumen in Höhe von 3.045.313,00 € zugestimmt.
- ▶ Die Elternbeiträge, die für die Inanspruchnahme schulischer Betreuungsangebote in Ostbevern wie z. B. für die Acht-bis-Eins-Betreuung, den Besuch der Offenen Ganztagschule oder der Nachmittagsbetreuung an der Josef-Annegarn-Schule, erhoben werden, werden für den Monat Januar ausgesetzt. Sollten die Betreuungsangebote auch über den 31. Januar 2021 hinaus nicht angeboten werden können, wird auch in der Folgezeit auf die Zahlung der Elternbeiträge verzichtet. Darauf haben sich die Verwaltung und die Sprecher der im Gemeinderat vertretenen Fraktionen verständigt.
- ▶ Für den Verkauf von Grundstücken im Baugebiet Kohkamp III, II, Bauabschnitt, hat der Gemeinderat neue Vergabekriterien inklusive der Erhöhung des Energiebonus beschlossen.
- ▶ Der Gemeinderat hat eine Resolution gegen den Ausbau der B 51 zwischen Telgte und Handorf verabschiedet und lehnt den vierspurigen Ausbau der Straße in der jetzt geplanten Form ab.

Alle Sitzungsprotokolle der gemeindlichen Ausschüsse und des Gemeinderates sind auf unserer Homepage im Bürgerinformationssystem zum Nachlesen eingestellt.

Steuern und Gebühren 2021

Abfallentsorgungsgebühren

120 l Restabfallbehälter (zur Miete)	169,80 €
120 l Restabfallbehälter (eigener Behälter)	169,80 €
240 l Restabfallbehälter (zur Miete)	339,70 €
240 l Restabfallbehälter (eigener Behälter)	339,70 €
120 l Bioabfallbehälter	168,30 €
240 l Bioabfallbehälter	336,70 €
240 l Altpapiertonne	0,00 €

Straßenreinigung

Anliegerstraße	2,49 €/lfd. Meter
Haupterschließungsstraße	2,24 €/lfd. Meter
Hauptverkehrsstraße	1,99 €/lfd. Meter

Grundsteuer

Grundsteuer A	223 v. H.
Grundsteuer B	443 v. H.

Hundesteuer

ein Hund	66,00 €
zwei Hunde	je Hund 78,00 €
drei oder mehr Hunde	je Hund 90,00 €
ein sog. „Gefährlicher Hund“	528,00 €
zwei oder mehr sog. „Gefährliche Hunde“	je Hund 660,00 €

Wasserverbandsgebühren

Wasserverbandsgebühren	14,67 € pro ha
------------------------	----------------

Route durch Ostbevern

Die Touristiker in Ostbevern möchten allen Besuchern der Gemeinde und natürlich den Ostbevernern mit einer neuen Geocaching Tour quer durch den Ortskern die aktuelle Zeit erleichtern und laden ein zu mehr Bewegung an der frischen Luft.

„Wir haben ein kleines Suchspiel entwickelt, mit der Aufgabe, auf einer vorgegebenen Route, verschiedene Bildausschnitte zu finden in denen Zahlen fehlen. Diese Zahlen heißt es zu ermitteln und mit gestellten Matheaufgaben seine Zielkoordinate zu erhalten. Dort findet man in einem Versteck das gewünschte Logbuch, um sich einzutragen!“ so Kirstin Fögeling vom Ostbevern Touristik e.V.



Die Route eignet sich hervorragend für Familien, ist kinderwagentauglich und eine schöne Nachmittagsbeschäftigung an der frischen Luft. So lässt sich Ostbevern aus einem anderen Blickwinkel entdecken! Mit der kostenlosen App „Geocaching“ ist der Multi – „Schau genau“ zu finden und dann kann es auch schon losgehen.

Auch die „Biberwanderroute“ ist dort zu finden. Wer sie "erwandern" will, muss allerdings etwas mehr Zeit und auch Kondition mitbringen. Doch es lohnt sich, denn auch auf dieser rund 9 Kilometer langen Tour gibt es zahlreiche „Schätze“ zu finden.

Die Broschüre „Ostbevern zu Fuß entdecken!“ gibt es kostenlos zum Download auf der Website www.ostbevern-touristik.de oder an der Geschäftsstelle Ostbevern Touristik e.V. im Prospektkästchen vor der Tür.

Viel Spaß und viel Erfolg beim Suchen wünscht das Team des Ostbevern Touristik e. V.

Anzeige



OSTBEVERNER

Versicherungsverein a. G. seit 1919

Regional. Gut. OSTBEVERNER.

- Gebäude
- Hausrat
- Landwirtschaft
- Bauleistung
- Bauherren
- Glasbruch
- Haftpflicht
- Unfall
- Berufsunfähigkeit
- Rechtsschutz
- Kfz
- Gewerbe

Hauptstr. 27
48346 Ostbevern
0 25 32 – 332
www.ostbeverner.de
info@ostbeverner.de

Damit **GRÜN** nicht zur Gefahr wird

Grün ist nicht nur schön anzusehen; es trägt auch ganz entscheidend zum Wohlfühlklima in einem Ort bei. Nicht zuletzt deshalb sind Hecken, Sträucher und Bäume in Wohngebieten als Sicht- und Lärmschutz beliebt.

Allerdings dürfen die Gewächse nicht übermäßig wuchern, ansonsten können sie zur Gefahr für FußgängerInnen, RadlerInnen und dem Autoverkehr werden. Insbesondere dann, wenn Bäume und Sträucher die Sicht einschränken, Straßenschilder verdecken oder auf Gehwege und die Fahrbahn ragen.

GrundstücksbesitzerInnen sind deshalb verpflichtet, Hecken, Bäume und Sträucher entlang der Grundstücksgrenzen regelmäßig zu stutzen sowie im Rahmen der Straßenreinigungspflicht Gehwege und Fahrbahnrippen von Laub und Bewuchs zu befreien.

Ein kräftiger Rückschnitt von Hecken, Sträuchern und Bäumen ist jetzt noch bis Ende Februar erlaubt. In der Zeit von Anfang März bis Ende September darf kein radikaler Rückschnitt an diesen Gehölzen erfolgen, um vielen Tier- und Vogelarten Schutz und Ruhe während der Brutzeit zu gewähren. Es bietet sich also jetzt im Februar an, noch schnell zur Hecken- oder Astschere zu greifen und das Grün noch vor dem neuen Austrieb zu schneiden. Momentan befinden sich die Heckenpflanzen noch in einer Ruhephase und können nach Wunsch beschnitten werden. Im Frühling treibt die Hecke dann wieder stark aus und bietet der Vogelwelt ausreichenden Schutz beim Brüten.

Für die Höhe und Breite des Rückschnitts gibt es Vorgaben:

Gehweg und Fahrbahnrippen müssen beispielsweise in der gesamten Breite von Wildkraut freigehalten werden. Herabhängende Zweige müssen auf eine Länge gekürzt werden, so dass Passanten problemlos darunter hergehen können.

Die Gemeinde bittet darum, im eigenen Interesse und zur Sicherheit aller VerkehrsteilnehmerInnen die Hecken, Bäume und Sträucher entsprechend zu schneiden und auch die Gehwege und Fahrbahnrippen zu pflegen.

Der Recyclinghof ist für die Annahme des Schnittguts momentan samstags in der Zeit von 9:00 Uhr bis 13:00 Uhr geöffnet.



Ihre Kontakte ins Rathaus

Gemeinde Ostbevern | Der Bürgermeister | Am Rathaus 1 | 48346 Ostbevern | ☎ 02532 82-0 | ✉ gemeinde@ostbevern.de | www.ostbevern.de

Name	☎	Name	☎
Annegarn, Bernd (Gebäudemanagement)	82-40	Hüttmann, Klaus (FBL Bauen + Planen)	82-39
Barg, Lydia (Finanzen, Hundesteuer)	82-78	Janssen, Stephanie (Personal, Kinder- u. Jugend)	82-13
Berger, Silva (Zentrale Verwaltung)	82-11	Jasper, Ulrike (Presse-/Öffentlichkeitsarbeit)	82-22
Blättler, Tanja (Gebäudemanagement) (Bürgerservice)	82-51 82-82	König, Dr. Michael (Kämmerer/Allg. Vertreter)	82-66
Borgmann, Lambertus (Sanierungsmanagement)	82-88	Leinkenjost, Hildegard (ÖPNV, Sport + Kultur)	82-33
Bücker, Monika (Wohngeld)	82-14	Loewe, Matthias (Finanzen)	82-63
Busch-Lütke Westhues, Christoph (Finanzen/BBO)	82-64	Michna, Kerstin (Standesamt/Bürgerservice)	82-61
Cord, Sabrina (Soziales)	82-20	Mußenbrock, Mara (Bauen + Planen)	82-42
Dalhoff, Claudia (BBO)	82-84	Peperhove, Ingo (IT-Systemadministration)	82-32
Dieckmann, Philip (Gebäudemanagement)	82-48	Peters, Gisela (Bürgerservice)	82-82
Fricke, Matthias (Soziales)	82-21	Piochowiak, Karl (Bürgermeister)	82-24
Füssel, Angelika (Gemeindekasse) (Abfallbeseitigung)	82-74 82-62	Roggenland, Barbara (FBL Soziales + Ordnung)	82-36
Ganzert, Yvonne (Wirtschaftsförderung)	82-35	Rosendahl, Jasmin (Rentenwesen/Wohngeld)	82-52
Göcke, Josef (Bauen + Planen)	82-45	Rüter, Klaus (Standesamt + Ordnungswesen)	82-16
Götker, Margarete (Gleichstellung)	82-55	Rusche, Sabrina (Ordnungswesen)	82-18
Große Vogelsang, Marion (Bauen + Planen)	82-43	Schlee, Inna (Steuern)	82-67
Hensel, Renate (Gemeindekasse)	82-30	Speicher, Verena (Flüchtlingskoordination)	82-19
Herder, Brigitte (Bürgerservice)	82-82	Stegemann, Hubertus (FBL Zentrale Verwaltung)	82-31
Heuer, Mechthild (Bürgerservice) (Ordnungsamt)	82-82 82-28	Welp, Monika (Zentrale Verwaltung + Schulen)	82-34
Hollmann, Kristina (Baugenehmigungen)	82-65	Welp, Stefanie (Finanzen)	82-29
Höggemann, Manuel (IT-Systemadministration)	82-96	Wiegert, Maria (Gebäudemanagement)	82-44
Huesmann, Ute (Sekretariat Bürgermeister)	82-23	Witt, Hans-Heinrich (FBL Tiefbau + Gebäude- management)	82-41

Einrichtung	☎	Einrichtung	☎
Bauhof	78 32	Ambrosius-Grundschule	80 31
Beverbad	18 33	Franz-von-Assisi-Grundschule	9 02 30
Kinder- und Jugendwerk / Jugendcafé	18 16	Josef-Annegarn-Schule	95 65 10
KulturWerkstatt	95 76 99	Polizeibezirksdienst Ostbevern	9 04 95
Ostbevern Touristik e. V.	4 31 03 50	Klärwerk (TEO AöR)	79 31
Beverhalle	96 47 35	Stadtwerke Ostmünsterland	02504 7006-0

Folgen Sie uns auf:   

Das Rathaus ist aktuell für spontane Besuche geschlossen. Bitte nehmen Sie für die Erledigung dringender und unaufschiebbarer Anliegen zunächst vorab telefonisch oder per E-Mail Kontakt mit dem zuständigen Sachbearbeiter auf. Vielen Dank!

Mo. - Fr.: 08.00 - 12.00 Uhr | Mo. - Di.: 14.00 - 16.00 Uhr | Do.: 14.00 - 18.00 Uhr