

Rat *HAUS* POST

Hintergründe, Neuigkeiten + Informationen aus dem Rathaus Ostbevern

Ausgabe Nr. 19 | August 2021



OSTBEVERN
Natürlich vielseitig

Bundestagswahlen am 26. September 2021

Im Rathaus Ostbevern laufen die Vorbereitungen zur Bundestagswahl am 26. September 2021 auf Hochtouren

Ziemlich genau ein Jahr nach den Kommunalwahlen in NRW können die ca. 8.300 wahlberechtigten Ostbeveraner*innen wieder den Gang zur Wahlurne antreten. Der Stichtag für die Erstellung der Wählerverzeichnisse ist Sonntag, 15.08.2021. In diesem Wählerverzeichnis werden alle Ostbeveraner*innen gelistet, die am Wahltag mindestens 18 Jahre alt, in Ostbevern ihren Hauptwohnsitz haben und seit mindestens 3 Monaten in Deutschland ansässig sind.

Unmittelbar nach der Erstellung des Wählerverzeichnisses werden die Wahlbenachrichtigungskarten gedruckt, die im Zeitraum vom 24.08. bis spätestens zum 05.09.2021 allen Wahlberechtigten zugestellt werden. Wer bis zum 05.09. keine Benachrichtigung erhalten hat, aber glaubt, wahlberechtigt zu sein, sollte auf jeden Fall mit den Kolleginnen des Wahlamtes Kontakt aufnehmen (☎ 02532 82-18).

Briefwahl immer beliebter

Nicht zuletzt auch wegen der Corona-Pandemie wird die Briefwahl immer beliebter und das Wahlamt bereitet sich auf ein steigendes Briefwahlaufkommen vor. Erstmals wird es in Ostbevern 3 Briefwahlvorstände geben, die am Wahlabend die per Briefwahl abgegebenen Stimmen auswerten. Den Gang zur Urne können die Wähler in 5 Wahlräumen antreten:

- Edith-Stein-Haus
- Kindergarten St. Ambrosius
- Schulungsgebäude der Freiwilligen Feuerwehr Ostbevern
- Josef-Annegarn-Schule
- Pfarrzentrum Herz-Jesu

Briefwahl zuhause oder im Rathaus möglich

Persönliche Beantragung

Wer die Briefwahlunterlagen persönlich beantragen möchte oder direkt vor Ort im Rathaus schon seine beiden Stimmen abgeben möchte, kann dieses im Wahlamt im Erdgeschoss, Zimmer 0.20, machen.

Sowohl für die direkte Wahl vor Ort, aber auch für die persönliche Beantragung der Briefwahlunterlagen, sollte der vorab ausgefüllte Wahlscheinantrag auf der Rückseite der Wahlbenachrichtigungskarte mitgebracht werden. Außerdem ist ein Personalausweis oder ein Reisepass mitzubringen. Bitte beachten Sie die Mund-Nasen-Schutzpflicht im Rathaus. Nutzen Sie zur Kennzeichnung der Stimmzettel gerne auch eigene Schreibstifte.

Schriftliche Beantragung

Wer Wartezeiten vermeiden möchte, kann die schriftliche Beantragung oder die Online-Beantragung nutzen und seine Stimmen in Ruhe zu Hause abgeben. Auf der Homepage der Gemeinde Ostbe-

vern unter www.ostbevern.de ist ein entsprechender Vordruck eingestellt. Den (roten) Wahlbrief, der dann anschließend an die Gemeinde Ostbevern zurückgeschickt werden muss, befördert die Deutsche Post unentgeltlich. Lediglich aus dem Ausland sind die Wahlbriefe ausreichend zu frankieren. Darüber hinaus besteht auch die Möglichkeit, die Wahlbriefe in den Briefkasten am Rathaus einzuwerfen oder am Empfang oder im Wahlamt abzugeben.

Zusendung an eine andere Anschrift

Wer sich seine Briefwahlunterlagen an eine andere als die heimische Adresse zuschicken lassen möchte, kann die entsprechende Adresse auf der Rückseite der Wahlbenachrichtigungskarte eintragen bzw. bei einem Online-Antrag in das vorgesehene Feld eintragen.

Bis wann können Briefwahlunterlagen beantragt werden?

Die Beantragung von Briefwahlunterlagen ist bis Freitag, 24.09.2021 möglich. Zusätzlich zu den regulären Öffnungszeiten ist das Wahlamt an diesem Tag auch in der Zeit von 14.00 Uhr bis 18.00 Uhr geöffnet.

Am Wahltag selber besteht dann nur noch in den Fällen einer nachgewiesenen plötzlichen Erkrankung bis 15.00 Uhr die Möglichkeit, im Rathaus Wahlscheinanträge zu stellen.

Für die Briefwähler ist zu beachten, dass die Wahlbriefe so rechtzeitig an die Gemeinde Ostbevern zurückgesandt oder zurückgegeben werden, dass der Wahlbrief am Wahltag bis spätestens 18.00 Uhr vorliegt. In den letzten Tagen vor der Wahl empfiehlt sich der direkte Einwurf in den Briefkasten am Rathaus.

Corona-Pandemie

Wie bereits bei den Kommunalwahlen im vergangenen Jahr wird die Corona-Pandemie auch bei der Bundestagswahl noch gegenwärtig sein.

Der bestmögliche Schutz der Wähler*innen und auch der ca. 50 ehrenamtlichen Wahlhelfer*innen hat oberste Priorität. Aus diesem Grund werden die Wahlräume am Wahltag allesamt mit Glasscheiben, Mund-Nasen-Schutz, Desinfektionsmitteln usw. ausgestattet sein. Wie auch schon bei den Kommunalwahlen wird empfohlen, dass die Wähler*innen ihre eigenen Schreibstifte zur Kennzeichnung der Stimmzettel nutzen.

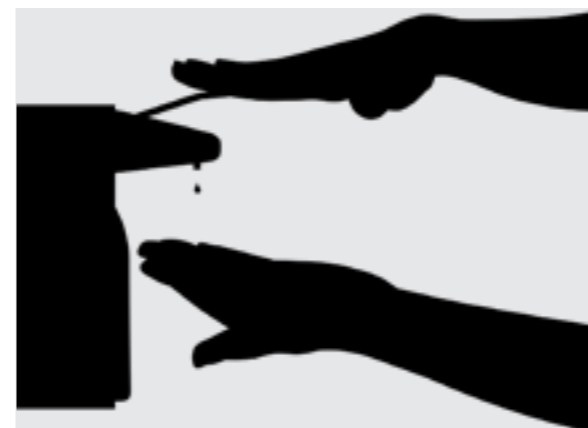
Wahlergebnispräsentation/Wahlparty

Ob es am Wahlabend wie bei vielen vorangegangenen Wahlen eine Wahlergebnispräsentation und „Wahlparty“ geben wird, wird von der Entwicklung des Infektionsgeschehens abhängig sein.

Auf jeden Fall werden die Wahlergebnisse wieder über das Internet und auch über eine App, die man auf sein Smartphone laden kann, publiziert. Details hierzu werden rechtzeitig über die sozialen Medien sowie auf der Homepage veröffentlicht.

Bundestagswahl 2021

Vielen Dank für das Beachten der Hygienemaßnahmen in den Wahlräumen!



Bitte benutzen Sie die **Handdesinfektion.**



Bitte tragen Sie einen **Mund-Nasen-Schutz.**



Bitte halten Sie **Abstand.**



Bitte benutzen Sie einen **eigenen Stift.**



Mit FAIRTRADE gegen weltweite Armut

FAIRTRADE steht für gerechten Handel. Er verbindet Konsument*innen, Unternehmen und Produzentenorganisationen und verändert Handel(n) durch bessere Preise für Kleinbauernfamilien, sowie menschenwürdige Arbeitsbedingungen für Beschäftigte auf Plantagen in den Ländern des Südens.

Gerechte Preise helfen den Produzent*innen sich lokal zu organisieren, nachhaltig zu wirtschaften und so ihre Lebens- und Arbeitsbedingungen zu verbessern.

Wo dies gelingt, ist Kinderarbeit passé. Kinder können in die Schule gehen und haben somit Aussicht auf eine bessere Zukunft.



Verbraucher*innen hierzulande können durch ihre Kaufentscheidungen bei Lebensmitteln und Konsumwaren positiv Einfluss auf faires Handeln nehmen, indem sie sich für die Produkte mit einem Fairtrade-Siegel entscheiden. Das Fairtrade-Siegel kennzeichnet seit 2003 Produkte, bei deren Herstellung bestimmte soziale, ökologische und ökonomische Kriterien eingehalten wurden. Fairtrade steht für eine faire Partnerschaft auf Augenhöhe.



8 Jahre FAIRTRADE-Gemeinde Ostbevern

Der Faire Handel hat in Ostbevern eine lange Tradition. Ausgehend von den Kirchengemeinden wurden die Aktivitäten ausgebaut und schließlich gebündelt. Seit dem 10. Juli 2013 darf sich Ostbevern „FAIRTRADE-Gemeinde“ nennen und feiert dies jedes Jahr im Sommer.

Alle zwei Jahre wird die Arbeit der Fairtrade-Steuerungsgruppe reflektiert und weiterentwickelt, so auch in diesem Jahr. Trotz der Einschränkungen durch die Corona-Pandemie konnten alle Kriterien für die Titelerneuerung erfüllt und der Titel „FAIRTRADE-Gemeinde Ostbevern“ für zwei weitere Jahre sichergestellt werden.

Am 19. August 2021 wurde dies im Rahmen einer kleinen Feier zusammen mit Vertreter*innen von Kirche, Politik und Verwaltung gewürdigt. Zu diesem Anlass waren auch Vertreter*innen der Kitas eingeladen, denn die Fairtrade-Steuerungsgruppe möchte die Kitas gerne ermutigen, sich mit dem Thema der Zertifizierung als „Faire Kita“ auseinanderzusetzen und hat die Leitungen zu einer ersten Informationsveranstaltung eingeladen.

Darüber hinaus wurde bereits zu Beginn der Sommerferien zum Kita-Sommer-Malwettbewerb aufgerufen. Die Ergebnisse des Malwettbewerbs werden im September im Rahmen der Fairen Woche in einigen Schaufenstern im Ortskern ausgestellt.



Fair einkaufen und schenken

Eine-Welt-Läden haben sich den fairen Handel schon seit langem auf die Fahnen geschrieben und sorgen sich um faire Preise, gerechten Lohn und menschenwürdige Arbeitsbedingungen in den Erzeugerländern des Südens. Obwohl Supermärkte und Discounternachziehen, sind die Umsätze fairer Produkte im Zuge der Corona-Pandemie laut Presseberichten rückläufig mit weitreichenden Folgen.

In Ostbevern bietet der Eine-Welt-Laden im Edith-Stein-Haus eine große Auswahl fair gehandelter Produkte an. Neben klassischen Fairtrade-Produkten wie Kaffee, Tee, Kakao und Schokolade gibt es dort Wein, Fruchtsäfte, Trockenfrüchte, Nüsse, Fruchtriegel, Honig, Körbe und Taschen, Bälle, ein großes Sortiment an Schreibwaren aus Umweltschutzpapier und vieles mehr.

Auch die Münsterland-Picknick-Kisten, gefüllt mit fair gehandelten Köstlichkeiten, können im Eine-Welt-Laden erworben werden und bieten eine schöne Geschenkidee für liebe Menschen, denen man eine Freude machen möchte. Passend dazu gibt es dekoratives und nachhaltiges Picknick-Geschirr aus Palmbältern.

Der Laden wird von einer kleinen Gruppe Ehrenamtlicher geführt, die sich immer über neue und treue Kundschaft freuen.



Auch Jugendliche engagieren sich im Laden und übernehmen zeitweise den Verkauf im Rahmen der Öffnungszeiten. Diese sind derzeit aufgrund der Corona-Pandemie etwas eingeschränkt: Do 10.00 – 12.00 Uhr, Fr 15.00 – 16.30 Uhr und So 10.15 – 12.15 Uhr.

Aber auch außerhalb der Öffnungszeiten gibt es die Möglichkeit, sich telefonisch über das Sortiment zu informieren sowie Wünsche und Bestellungen aufzugeben. Ansprechpartnerin ist Magdalena van Teefeld, ☎ 02532 5410.

Zudem unterstützen zahlreiche Gewerbetreibende, Vereine und Privatpersonen den fairen Gedanken in Ostbevern und bieten fair gehandelte Produkte zum Verkauf oder Verzehr an. Eine Übersicht über die Unterstützer*innen finden Sie auf unserer Homepage unter der Rubrik Wirtschaft/Fairer Handel.

Fairtrade-Veranstaltungen im Herbst:

- ▶ 09.-24.09.2021 Ausstellung der Bilder des Malwettbewerbs Kita-Sommer 2021 in Geschäften im Ortskern im Rahmen der Fairen Woche
- ▶ 05.11.2021 Kochabend „Die Welt kocht“ – Faires Kochen und Essen

REGIONAL UND IN SPITZENQUALITÄT!

LANDFLEISCHEREI RECKERMANN | OSTBEVERN



VIELFALT

Freuen Sie sich auf leckere Fleisch- und Wurstwaren sowie wechselnde Angebote aus eigener Herstellung!



WOCHENMARKT

Besuchen Sie uns auf über 20 Wochenmärkten in Münster und im Kreis Warendorf!



VERKAUFSAUTOMAT

Am Automaten auf unserem Hof können Sie jederzeit leckere Fleisch- und Wurstwaren kaufen!

KENNEN SIE SCHON ...

UNSERE FERTIGGERICHTE IM WECKGLAS?

Hausgemachte Fertiggerichte laden Sie zum schlemmen ein! Erhältlich sind diese in unserem Hofladen und am Verkaufsautomaten sowie am Verkaufswagen auf allen von uns besuchten Wochenmärkten.

Otto Reckermann
LANDFLEISCHEREI
HAUSMACHER WURSTSPEZIALITÄTEN
AUS EIGENER HERSTELLUNG

HOFLADEN

Schirl 61, 48346 Ostbevern
02532 53 75
www.landfleischerei-reckermann.de



Standorte und Zeiten
Wochenmärkte



JETZT FAN WERDEN!

f reckermann.landfleischerei
@ landfleischerei.reckermann

Wenn Zwei sich streiten ...

... dann braucht es manchmal einen Dritten

Erwin Kock und Günther Eschkotte könnten jeweils ein solch "dritter Mann" sein - und zwar als Schiedsmann, der ehrenamtlich, unparteiisch und sachlich zwischen zwei sich streitenden Parteien vermittelt.

Während Erwin Kock das Amt des Schiedsmannes bereits seit 8 Jahren ausübt, ist Günther Eschkotte neu im Team. Er wurde im Mai dieses Jahres vom Rat der Gemeinde für die Dauer von 5 Jahren zum Schiedsmann für Ostbevern gewählt und im Juli vom Direktor des Amtsgerichts Warendorf bestätigt.

Doch was macht ein Schiedsmann / eine Schiedsfrau eigentlich? Und wann sollte ich mich an eine Schiedsperson wenden? Wir klären auf.

Die Aufgabe einer Schiedsperson ...

... ist es, Streitigkeiten zwischen Bürgern, Firmen, Vereinen oder Einrichtungen außergerichtlich zu schlichten.

Was wird geschlichtet?

- Zivilstreitigkeiten
- Nachbarschaftsstreitigkeiten jeglicher Art
- Verletzung der persönlichen Ehre
- Schadensersatz- und Schmerzensgeldforderungen
- Privatklagen im Strafrecht
- Beleidigung
- Körperverletzung
- Sachbeschädigung
- Hausfriedensbruch
- Verletzung des Briefgeheimnisses

Bei bestimmten Privatklagedelikten sind die Schiedspersonen sogar dem Gerichtsverfahren obligatorisch vorgeschaltet. Dann muss erst ein Sühneversuch vor der Schiedsstelle unternommen werden, bevor die Sache überhaupt vor das Gericht gebracht werden kann.

Wie funktioniert das und was bedeutet schlichten?

Das Verfahren beim Schiedsamt ist denkbar unbürokratisch. Es wird eingeleitet durch einen Antrag, der die Namen und die Anschrift der Parteien sowie den Gegenstand der Verhandlung enthält. Er kann dem Schiedsmann schriftlich eingereicht oder ihm mündlich zu Protokoll gegeben werden.

Der Schiedsmann setzt sodann einen Termin fest, zu dem beide Parteien erscheinen müssen. Bleiben diese ohne begründete Entschuldigung dem Termin fern, kann der Schiedsmann ein Ordnungsgeld verhängen. Vor dem Schiedsmann wird ausschließlich mündlich verhandelt. Die Parteien haben Gelegenheit, sich auszusprechen. Der Schiedsmann nimmt sich Zeit, hört genau zu und versucht, die bestehenden Spannungen abzubauen.

Im Gespräch wird versucht, die Konfliktsituation zu klären und eine Lösung herbeizuführen. Die Schiedsperson wirkt als neutraler Moderator, der versucht, die Parteien zu einer Einigung zu bringen. Kommt eine Einigung - also ein Vergleich - zustande, wird ein Protokoll angefertigt, das für die Parteien rechtskräftig verbindlich ist und bei Nichteinhaltung gerichtlich vollstreckt werden kann.

Und was ist, wenn die Schlichtung nicht gelingt?

Sollte der Schlichtungs-/Sühneversuch scheitern, stellt der Schiedsmann eine Erfolgslosigkeitsbescheinigung aus, die dem Amtsgericht ggfls. bei Erhebung der Privatklage vorzulegen ist. Den Parteien entstehen dadurch keine Nachteile.

Welche Vorteile hat es, eine Schiedsperson hinzuzuziehen?

- Aussprache und Einigung der streitenden Parteien untereinander
- Unterstützung durch eine örtlich nahe Schiedsperson
- kürzere Verfahrenszeiten (maximal 3 Monate nach Antragstellung)
- wesentlich geringere Kosten als bei einem gerichtlichem Verfahren

Was kostet ein Schiedsverfahren?

Die Gebühr für die Schlichtungsverhandlung beträgt in der Regel 10 €, wird ein Vergleich geschlossen 25 €. Diese Gebühr kann von der Schiedsperson unter besonderen Umständen bis auf 40 € erhöht werden. Außerdem können noch Auslagen (z. B. Portokosten) der Schiedsmänner abgerechnet werden.

Wie erreiche ich einen der Ostbevrer Schiedsmänner?

Erwin Kock: ☎ 02532 1226 | ✉ erwinkock@aol.com
Günther Eschkotte: ☎ 02532 5678 | ✉ Eschkotte_Kortenhaus@t-online.de



Als Schiedsmänner für Ostbevern tätig: Günther Eschkotte + Erwin Kock

Rücksicht und Toleranz

Damit Lärm nicht für Krach sorgt

Ob Feierabend, Wochenende oder Urlaub – nach harten Arbeitstagen und stressigen Alltagspflichten ist dies für viele die Zeit der wohlverdienten Entspannung. Während sich die/der eine dann nach Ruhe oder gar Stille sehnt, ist dies für andere die Zeit, aufzudrehen und beim heiteren Zusammensein mit Freunden die Nacht zum Tag zu machen. Nur allzu leicht kann es da zu Unstimmigkeiten zwischen Nachbarn kommen.

Lärmbelästigungen und Ruhestörungen sind daher nicht umsonst die häufigsten Gründe dafür, warum es in Nachbarschaften zu Streitigkeiten kommt. Doch was ist erlaubt, ab wann gilt eine Tätigkeit als Ruhestörung und wann muss Lärm akzeptiert werden?

Wir haben einen kurzen Überblick für Sie zusammengestellt. Grundsätzlich aber gilt: Zum Wohle eines harmonischen Zusammenlebens sollte man zunächst immer auf friedliche Lösungen setzen und wenn möglich auf Polizei oder Anwalt verzichten. Spielende Kinder, bellende Hunde oder Abende mit Musik sind in einer Nachbarschaft normal. Hier gilt vielmehr, gegenseitige Rücksichtnahme, Toleranz und sich im Zweifelsfall darüber zu verständigen.

Baustellen

Eine Baustelle darf werktags von 7.00 - 20.00 Uhr betrieben werden. Dies gilt auch für gewerbliche Bautätigkeiten, die innerhalb von Wohngebäuden durchgeführt werden.

Gaststätten

Gaststätten dürfen grundsätzlich von 6.00 Uhr morgens bis 5.00 Uhr nachts geöffnet sein. Die Sperrzeit kann im Einzelfall aber auch anders

sein. Gastwirt*innen sind verpflichtet, das Lokal so zu führen, dass die Nachbarschaft nicht erheblich belästigt wird. Sie sind verantwortlich für Lärm durch an- und abfahrende KFZ, TÜrensclagen, Warenanlieferungen und Gäste, die sich draußen vor dem Lokal aufhalten.

Mobile Gartengeräte und -maschinen

In Wohngebieten und sonstigen empfindlichen Gebieten dürfen an Werktagen Freischneider, Grastrimmer, Rasenkantenschneider, Laubbläser und Laubsammler ohne Umweltzeichen im Freien von 9.00 - 13.00 Uhr und von 15.00 - 17.00 Uhr betrieben werden.

Mit Umweltzeichen dürfen diese Geräte von 7.00 - 20.00 Uhr eingesetzt werden. Alle anderen Geräte und Maschinen (z. B. Rasenmäher, Heckenscheren, Kettensägen) dürfen werktags von 7.00 - 20.00 Uhr benutzt werden. An Sonn- und Feiertagen ist der Gebrauch dieser Geräte und Maschinen im Freien generell verboten.

Heimwerken und Renovieren

Diese Tätigkeiten sind häufig mit erheblichen Geräuschen verbunden. Daher sollten sie bei den Nachbarn vorab angekündigt werden. Informationen über Grund und voraussichtliche Dauer der Arbeiten können dazu beitragen, dass Lärmbeschwerden erst gar nicht auftreten. Auch hier gilt: Rücksichtnahme hilft, Streit zu vermeiden.

Zu beachten sind im Falle von Mietwohnungen die Hausordnung, die Nachtruhe und die Sonn- und Feiertagsruhe. Sollte die Renovierung durch gewerbliche Firmen durchgeführt werden, sind diese werktags zwischen 7.00 - 20.00 Uhr erlaubt. Aber auch wer selbst tätig wird, sollte diesen Zeitrahmen beachten.

Öffentliche Veranstaltungen unter freiem Himmel

Straßen- und Nachbarschaftsfeste, Volksfeste, Konzerte und andere öffentlich zugängliche Veranstaltungen müssen beim Ordnungsamt angemeldet werden, da zahlreiche gesetzliche Regelungen zu beachten sind. Soll Musik gespielt werden, kann im Einzelfall eine Ausnahme von den Lärmschutzregelungen in Betracht kommen, wenn ein öffentliches Interesse an der Veranstaltung vorliegt.

Mittagsruhe

Eine allgemeine Mittagsruhe ist im Landes-Immissionsschutzgesetz NRW nicht vorgeschrieben. Eine kommunale Regelung gibt es in Ostbevern nicht.

Nachtruhe

In der Zeit von 22.00 - 6.00 Uhr sind alle Betätigungen verboten, die dazu führen, die Nachtruhe zu stören. Wohnen Sie zur Miete und fühlen sich durch Nachbar*innen gestört, sollten Sie sich in einem Störungsprotokoll zunächst an die/den Vermieter*in wenden. Bei akuten nächtlichen Ruhestörungen können Sie auch die Polizei rufen.

Instrumente/Hausmusik

Zivilgerichte haben entschieden, dass Musizieren auch in Mietwohnungen erlaubt ist. Bei Streitigkeiten über Dauer und Intensität der häuslichen Musik ist ein Kompromiss zu suchen. In der Regel sind 2 Stunden täglich erlaubt. Für manche Instrumente (z. B. Schlagzeug) und für Sonntage kann es strengere Gerichtsentscheidungen geben. Völlig verbieten lässt sich Hausmusik auch in Mehrfamilienhäusern nicht. Zu beachten sind eventuell festgelegte Ruhezeiten in Hausordnungen und Mietverträgen.

Kinder

Geräusche von Kindern durch Spielen, Schreien und Lachen sind notwendige Ausdrucksformen kindlicher Entfaltung und müssen nach den gesetzlichen Regelungen hingenommen werden.

Nicht nur Lärm kann belästigend sein: Grillen und offene Feuer

Grillen mit Holzkohle und offene Holzfeuer (z. B. in Feuerschalen) sind wegen der Rauch- und Geruchsbelästigung häufige Streitthemen unter Nachbar*innen. Hier ist zu beachten, dass der entstehende Qualm nicht konzentriert in Wohn- oder Schlafräume der Nachbarschaft dringen darf. Grill und Feuerschale sollten daher immer möglichst viel Abstand zu Nachbargrundstücken haben.

Wer zur Miete wohnt, hat die Hausordnung und den Mietvertrag zu beachten. Pflanzenabfälle, z. B. Strauchschnitt und sonstige Abfälle dürfen nicht verbrannt werden!

Musikanlagen/Tongeräte

Tongeräte (z. B. Fernseher, Verstärker, Lautsprecher) dürfen grundsätzlich nur in solcher Lautstärke benutzt werden, dass unbeteiligte Personen nicht erheblich belästigt werden. Regelungen hierzu finden sich häufig auch in Mietverträgen und Hausordnungen (sogenannte "Zimmerlautstärke"). Wer zur Miete wohnt und sich durch Nachbar*innen belästigt fühlt, sollte sich mit einem Störungsprotokoll als erstes an den Vermieter wenden.

Private Feiern

Auch für private Feiern gelten die Regelungen zur Nachtruhe und zur Nutzung von Tongeräten. Unbedingt ist daher die Nachtruhezeit von 22.00 - 6.00 Uhr einzuhalten. Auch vor 22.00 Uhr darf Musik nicht so laut ertönen, dass unbeteiligte Personen erheblich belästigt werden. Hausordnungen und Mietverträge sind außerdem zu beachten. Sind Nachbar*innen über eine geplante Party informiert, kann dies die Toleranz erhöhen, falls es doch einmal etwas lauter und länger zugehen sollte.

Tiere

Personen, die Tiere halten, müssen alles dafür tun, dass niemand durch die von Tieren ausgehenden Geräusche mehr als geringfügig belästigt wird. Wenn Sie sich z. B. durch Hundegebell oder einen krähen Hahn belästigt fühlen, sollte zunächst das persönliche Gespräch mit der/dem Tierhalter*in gesucht werden. Ansprechstelle für Mieter*innen ist die/der Vermieter*in.





Gelbes Band signalisiert "freie Ernte"

Wenn Sie demnächst Bäume sehen, an denen ein gelbes Band flattert, dann handelt es sich um eine Einladung - nämlich um eine Einladung zum Ernten oder Naschen des Obstes. Das "gelbe Band" signalisiert: "Hier darf jede und jeder kostenfrei und ohne Rückfrage Äpfel, Birnen & Co. pflücken."

Frei nach dem Motto "Obst für Jedermann/Jedermann" geben wir deshalb unsere kommunalen Obstbäume ausdrücklich zum Abernten frei und laden Bürger*innen herzlich dazu ein, die reifen Früchte von Bäumen, die mit einem gelben Band geschmückt sind, gratis zu ernten.

Gleichzeitig laden wir aber auch Besitzer*innen privater Streuobstwiesen oder Obstbaumalleen, die ihre Bäume nicht selbst abernten, dazu ein, auch ihre Bäume für die Allgemeinheit freizugeben. Gelbe Bänder, die im Übrigen aus Papier bestehen und sich mit der Zeit rückstandslos auflösen, können dazu im Rathaus abgeholt werden. Ansprechpartnerin im Rathaus ist Tanja Blätter, ☎ 02532 82-51.

Das Ernteprojekt "Gelbes Band" stammt vom Landkreis Esslingen und wurde mit dem Bundespreis „Zu gut für die Tonne!“ ausgezeichnet. Das Projekt soll dazu beitragen, dass weniger Obst und damit wertvolle Nahrungsmittel ungenutzt auf den Bäumen und Wiesen verderben. Das „Gelbe Band“ ist eine einfache und effektive Lösung, hier entgegenzuwirken. Inzwischen haben bundesweit zahlreiche Kommunen und Landkreise die Idee aufgegriffen und beteiligen sich ebenfalls an diesem Projekt. Auch der Kreis Warendorf sowie weitere kreisangehörige Gemeinden und Städte sind mit dabei.

Beim Abernten sind folgende Regeln zu beachten:

- ▶ Es dürfen keine Äste abgebrochen oder beschädigt werden.
- ▶ Die Grundstücke dürfen nicht verschmutzt werden und sind so wieder zu verlassen, wie sie angetroffen wurden.
- ▶ Das Abernten auf fremden Grundstücken geschieht aus Versicherungsgründen auf eigene Gefahr.

Mehr zum Thema "Gelbes Band" sowie auch eine interaktive Karte, auf der die jeweiligen "Obstbaum-Standorte" angegeben sind, finden Sie auf dem projektbegleitenden Blog netzwerk-streuobstwiese-kreis-warendorf.de



Hier kann in Ostbevern geerntet werden:

- 🍏 Obstbaumwiese "Am Friedhof"
- 🍏 Obstbaumwiese "Am Rathaus"
- 🍏 Obstbaumwiese am Spielplatz Josef-Annegarn-Weg
- 🍏 Obstbaumwiese im BG Kohkamp II
- 🍏 Streuobstwiese "Kattmannskamp"

Das Streuobstwiesenfest auf der Obstbaumwiese "Am Rathaus" findet in diesem Jahr coronabedingt nicht statt. Die Nachbarschaft freut sich deshalb, wenn vom Abernten der Bäume reger Gebrauch gemacht wird.

Die nordrhein-westfälische Landesregierung hat die Beschlüsse der Bund-Länder-Beratungen vom 10. August 2021 in einer neuen Fassung der Coronaschutzverordnung umgesetzt. Diese ist am 20. August 2021 in Kraft getreten und gilt zunächst bis einschließlich 17. September 2021.

Gemäß den gemeinsamen Beschlüssen der Bund-Länder-Beratungen enthält die Coronaschutzverordnung mit neuer Systematik keine Maßnahmenstufen mehr, sondern knüpft lediglich das Einsetzen der "3G-Regel" an eine Inzidenz von 35 oder mehr. Die neue CoronaSchVO finden Sie auch auf unserer Homepage unter www.ostbevern.de -> Informationen zum Coronavirus

Das Impfmobil des Kreises Warendorf wird am **Donnerstag, 16. September 2021**, in der Zeit von **9 - 12 Uhr** vor dem Rathaus Station machen. **Erst- u. Zweit-Impfungen gegen das Coronavirus sind dort spontan und ohne Voranmeldung möglich.**

Zur Auswahl werden voraussichtlich die Impfstoffe von **BioNTech, Moderna, AstraZeneca und Johnson & Johnson** stehen.

Anzeige

Bever Med

RIESINGER
Ihr Sanitätshaus vor Ort

Weil Ihre Gesundheit
uns am Herzen liegt!



Ihr Leistungserbringer vor Ort

BeverMed steht für eine qualifizierte Beratung, persönliche Betreuung sowie qualitativ hochwertige und technisch einwandfreie Produkte. Unser Ziel ist, Ihnen mit fortschrittlichen und entlastenden Systemen die Pflege zu erleichtern. Mit unserer Fachberatung in den unterschiedlichsten Bereichen, möchten wir Sie in dieser besonderen und herausfordernden Zeit bestmöglich unterstützen.

„Vertrauen Sie sich uns an“

Qualifizierte Fachkräfte sorgen dafür, dass Sie bei uns einfach **besser versorgt** sind.

„Wir sind für Sie da!“

Standort Ostbevern
Von-Braun-Str. 9
48346 Ostbevern
Tel. 02532-956600
Fax. 02532-9566020

Standort Telgte
Bahnhofstr. 54
48291 Telgte
Tel. 02504-9322700
Fax. 02504-9322701

Folgen Sie uns auf
Facebook

www.bevermed.de

info@bevermed.de



Gemeinsam über 66.000 km erradelt



28 Teams, 301 aktive Radler*innen, 66.391 gemeinsam geradete Kilometer und 10 Tonnen CO₂-Vermeidung – die diesjährige Ostbeverner STADTRADELN-Bilanz kann sich wieder einmal sehen lassen und das - obwohl sich verglichen zur letzten Teilnahme in 2019 - dieses Mal sogar 60 Teilnehmer*innen weniger in den Sattel geschwungen haben.

Die fleißigsten „Pedalritter“ Ostbeverns wurden im Rahmen einer kleinen Abschlussveranstaltung am 29. Juli auf der Obstbaumwiese geehrt. Ausgezeichnet wurden die besten Einzel- und Teamleistungen sowie die Teilnahme der Schulklassen.

Fahrradaktivste Teams mit den meisten Kilometern pro Teilnehmer/in

1. Team Sonne	785,7 km	100,00 €
2. KFD-Radelgruppe Brock	567,0 km	75,00 €
3. Team Hüttentour	547,9 km	50,00 €

Radelaktivste Schulklassen (absolut)

1. JAS-Klasse 9a	4.121,0 km	100,00 €
2. Klasse 5c (Loburg)	3.801,0 km	75,00 €
3. Loburg NW 8	1.013,0 km	50,00 €
4. JAS-Klasse 7b	387,0 km	25,00 € + Turnbeutel

Einzelradler:

1. Bernhard Teicher	3.090,6 km	50,00 € Gutschein Böckenholt
2. Jürgen Reinker	1.514,6 km	40,00 € Gutschein Marjestics
3. Ulrich Lunkebein	1.179,0 km	30,00 € Gutschein Beverdeele
4. Doris Hugenroth	964,9 km	30,00 € Gutschein Alte Post
5. Manfred Hollmann	918,7 km	10,00 € Gutschein Dario

Seit Anfang August bietet das NRW-Förderprogramm „progres.nrw - Klimaschutztechnik“ Zuschüsse für eine breite Palette an Klimaschutz-Technologien. Die Verbraucherzentrale NRW hat Tipps zusammengestellt, wo sich der Einsatz erneuerbarer Energien lohnt und was es bei der Antragstellung zu beachten gilt.

Biomasseheizung im Team mit Solarenergie

Das Programm progres.nrw – Klimaschutztechnik bietet die Möglichkeit in Verbindung mit einer neu errichteten oder bereits installierten thermischen Solaranlage oder einer neuen Photovoltaikanlage Fördermittel für Biomasseheizungen mit bis zu 2.000 Euro zu erhalten. Die Anlage muss als einzige Hauptheizung dienen, wassergeführt sein und mit einem ausreichend großen Speicher verbunden werden. In Neubauten sind Pelletskessel mit Brennwerttechnik sowie wassergeführte Pelletöfen förderfähig. Zusätzlich sind Anträge für Solarthermie-Anlagen möglich, die Bezuschussung beläuft sich dabei auf 90 Euro pro Quadratmeter ab einer Kollektorfläche von vier Quadratmetern.

Nachfolge für die Nachtspeicherheizung

Wenn der Austausch der bestehenden elektrischen Speicherheizung ansteht, gibt es lohnenswerte Förderzuschüsse. Beim Umstieg auf eine Wärmepumpen- oder Biomasseheizung können pro Einzelgerät 100 Euro und je Gebäude und Standort maximal 5.000 Euro über das Förderprogramm bezuschusst werden.

Steuerung von Photovoltaikanlage und Wärmepumpe

Förderfähig sind die für die Ansteuerung einer PV-Anlage in Verbindung mit einer geothermischen Wärmepumpe erforderlichen technischen

Komponenten. Die Wärmepumpe muss Erdwärme, Wasser oder Abwärme als Wärmequelle nutzen. Der Zuschuss beträgt bis zu 40 Prozent der förderfähigen Kosten. Bis zu 750 Euro können maximal je Gebäude und Standort aus dem Förderprogramm zufließen.

Batteriespeicher und Photovoltaikanlage

Die Förderung bei der Inbetriebnahme eines elektrischen Batteriespeichers in Verbindung mit einer neu zu errichteten PV-Anlage gibt es nur bei der Kombination beider Komponenten. Die Höhe der Förderung erfolgt bis zu einer Speicherkapazität, die in Kilowattstunden dreimal so groß ist wie die Nennleistung der neuen Solaranlage in Kilowatt. Die Förderung beträgt 100 Euro pro kWh eingespeister Energie.

Kluge Förderung beantragen durch Kombination

Besonders lohnenswert ist die Kombination des landeseigenen Förderprogramms „progres.nrw – Klimaschutztechnik“ mit der Bundesförderung für effiziente Gebäude (BEG). Beide Programme lassen, je nach Förderungsmaßnahme, bis zu 60 Prozent maximale Förderquote zu. Wichtig ist dabei, dass Verbraucher*innen ihre Anträge stellen, bevor sie mit der Baumaßnahme beginnen oder einen Vertrag abschließen.

Was es bei Fördermöglichkeiten rund um Klimaschutztechnologien im Eigenheim zu beachten gibt, zeigt die Verbraucherzentrale NRW bei der Energieberatung in den Beratungsstellen oder kostenlos per Videoberatung. Anmeldungen sind möglich unter: ☎ 0211 / 33 996 555.

12.8.2021 | Quelle: Verbraucherzentrale NRW | solarserver.de © Solarthermen Media GmbH

Ostbevern ist spitze!

Zum 5. Mal wurde Ostbevern für seine überdurchschnittlichen energie- und klimaschutzpolitischen Aktivitäten und Maßnahmen in der kommunalen Energiepolitik mit dem European Energy Award in Gold ausgezeichnet. Toll, wird sich jetzt manche*r denken. Was sich aber genau hinter dieser besonderen Auszeichnung verbirgt oder warum oder wofür Ostbevern den "Energie-Oscar" erhalten hat, das dürfte vielen nicht bekannt sein. Wir klären deshalb auf.

Der European Energy Award - auch kurz EEA genannt - ist ein vielfach erprobtes internationales Qualitätsmanagementsystem und Zertifizierungsinstrument für kommunale Energieeffizienz und Klimaschutz, das auf europäischer Ebene entwickelt und umgesetzt wird.

Ziel ist es, die Qualität der Energie-Erzeugung und Energie-Nutzung in den Kommunen zu bewerten, regelmäßig zu überprüfen und Potenziale zur Steigerung der Energieeffizienz zielgerichtet zu erschließen. Erfolgreich umgesetzte Projekte und Maßnahmen werden im Rahmen des EEA bewertet und ausgezeichnet. 500 Punkte sind maximal über sechs Handlungsfelder erreichbar. Wer mindestens 50 % der erreichbaren Punkte nach einem entsprechenden Audit erreichte, erhält den Award in Silber, wer 75 % oder mehr erreicht, erhält den Award in Gold. Mittlerweile nehmen mehr als 1.500 Kommunen in 16 Ländern am European Energy Award teil.

Seit 2004 unterstützt der EEA-Prozess auch die Energie- und Klimaschutzaktivitäten der Gemeinde. Als erste Gemeinde in Deutschland wurde Ostbevern bereits im Jahr 2005 mit dem EEA in Gold ausgezeichnet. Weitere Goldauszeichnungen folgten in den Jahren 2009, 2013 und 2016. In der Klassifikation aller deutschen Städte und Gemeinden mit einer Einwohnerzahl von 10.000 – 50.000 belegte Ostbevern schon 2016 mit einem beachtlichen Umsetzungsgrad von 88 % den 1. Platz und konnte dieses Top-Ergebnis jetzt nochmals auf 89,5 % steigern. Mit diesem höchsten jemals erreichten Prozentwert hat sich Ostbevern abermals deutschlandweit an die Spitze aller Kommunen in der Größenklasse von 10.000 – 50.000 Einwohner*innen gesetzt.

Coronabedingt fand in diesem Jahr allerdings keine große Auszeichnungsveranstaltung statt. Die Preisverleihungen wurden stattdessen in kleinem Rahmen in den 5 Regierungsbezirken NRWs durchgeführt. Ostbevern durfte am 08. Juni 2021 in Dülmen ihre Gold-Auszeichnung entgegennehmen.

Die Bundesgeschäftsstelle European Energy Award hat in ihrer Entscheidungsbegründung einige herausragende Projekte in Ostbevern exemplarisch genannt:

- ✓ insgesamt 6 regenerative Nahwärmenetze von lokalen Akteuren
- ✓ Einführung eines kommunalen Energiedatenmanagements
- ✓ Erstellung eines jährlichen Energieberichtes für die gemeindeeigenen Liegenschaften
- ✓ grundstückseigentümergebundene Instrumente in Kaufverträgen: Verpflichtung zur Errichtung einer Photovoltaik-Anlage mit Speichermedium oder Gründächer und Einbau einer Zisterne zur Rückhaltung von Regenwasser in neuen Baugebieten
- ✓ Gewährung eines Nachlasses auf den Kaufpreis beim Erwerb eines Grundstückes, sofern der Endenergieverbrauch Standard A+ eingehalten wird
- ✓ die Straßenbeleuchtung wurde in weiten Teilen auf LED-Technik umgestellt
- ✓ in 2019 erfolgte der Neubau des Rathauses in einer energieeffizienten Bauweise entsprechend der politischen Zielsetzung „klimaneutrale kommunale Gebäude“ mit Anbindung an ein regeneratives Wärmenetz und Bezug von 100 % Ökostrom
- ✓ die kommunalen Gebäude werden zu 74,4 % aus regenerativer Wärmeenergie geheizt, der Stromverbrauch wird zu 100 % aus Ökostrom gedeckt
- ✓ Steigerung der regenerativen Stromerzeugung auf 150 % durch einen Mix aus Windenergie-, Biogas- und PV-Anlagen

Diese Auflistung ist nur exemplarisch, auch zahlreiche weitere Einzelprojekte führten in der Gesamtbetrachtung zu diesem erfreulichen Ergebnis für die Gemeinde.



Über 80 Prozent sortieren vorbildlich

Probleme bereiten Tüten, Verpackungen und Restabfall

Von Mitte April bis Ende Juni haben Mitarbeiter*innen der AWG (Abfallwirtschaftsgesellschaft des Kreises Warendorf mbH) und der Gemeindeverwaltung zahlreiche Biotonnen in Ostbevern in den Blick genommen. Gesucht wurden sogenannte Störstoffe, die in der Biotonne nichts zu suchen haben, denn sie schmälern die Qualität des Komposts, der aus den Bioabfällen gewonnen wird.

Die gute Nachricht jedoch gleich vorweg: An den allermeisten Biotonnen hinterließ das Aktionsteam einen grünen Anhänger und sagte damit „Danke“ für das vorbildliche Trennen der Abfälle.

Denn nach dem Ampelprinzip galt bei der Biotonnen-Aktion: grün - alles in Ordnung, gelb - es könnte besser sein, rot - sehr viele Störstoffe, die Tonne wird nicht abgefahren und muss nachsortiert werden.

Von den 1.328 in Augenschein genommenen Biotonnen bekamen 1.083 Stück (81,55%) einen grünen Anhänger: Sie waren vorbildlich sortiert.

In den 132 Biotonnen, die einen gelben Anhänger bekamen, waren vor allem Plastiktüten das Problem. Weder „normale“ Plastiktüten

noch solche, deren biologische Abbaubarkeit gegeben ist, dürfen im Kreis Warendorf in die Biotonne. Der Grund: Sie alle müssen kostenintensiv aussortiert werden, was trotz modernster Technik nicht immer ganz gelingt. Verbleibende Plastikteile und Kunststoffetzen, die im Verarbeitungsprozess im Kompostwerk immer kleiner werden, verunreinigen am Ende den Kompost und landen im Garten und auf Feldern. Das gilt auch für die „biologisch abbaubaren“ Tüten. Der Abbau dauert wesentlich länger als die Verarbeitung des Biomülls im Kompostwerk.

Rote Anhänger gab es in Ostbevern auch: 113 Tonnen wurden im Verlauf der Aktion damit gekennzeichnet und daraufhin nicht abgefahren. Der Inhalt dieser Tonnen war für eine Verarbeitung im Kompostwerk nicht mehr geeignet, teilweise erinnerten die Behälter an Restmülltonnen.

Die Biotonnen-Aktion wird in den kommenden Monaten stichprobenweise weitergeführt.



Sonntag, 19. September 2021

Radtour „In Loco Medio“

Sonntag, 26. September 2021

Spaziergang „Sagenhaftes Ostbevern“

Samstag, 9. Oktober 2021

Wanderung „Der Teuto im Herbst“



Der Ostbevern Touristik e. V. hat in diesem Jahr auf den Druck der Broschüre „Ostbevern entdecken 2021“ verzichtet, sie aber zum Download auf der Website des Vereins eingestellt. www.ostbevern-touristik.de.

Wenn Sie Lust haben, Ostbevern und die Region auch von anderen Seiten kennenzulernen, dann empfehlen wir Ihnen die Teilnahme einer der folgende Veranstaltungen, die in der 2. Jahreshälfte geplant sind.

Die Touristiker empfehlen, eine Voranmeldung unter 02532/4310350 oder der o. g. Website. Dort finden Sie auch weitere Informationen zu den jeweiligen Veranstaltungen.

Sonntag, 29. August 2021 Wanderung

Wanderung „Die Schirtheide blüht“

Samstag, 4. September 2021

Radtour „Wir radeln von Hof zu Hof“

Sonntag, 12. September 2021

Spaziergang „Von letzten Lachsen und heutigen Hechten“

1.700 Jahre jüdisches Leben in Deutschland

12. - 19. September 2021 OSTBEVERN

SO 12.09.21 | 17.00 Uhr | St. Ambrosius-Kirche | „Klezmers Tochter“

MI 15.09.21 | 19.30 Uhr | Aula/Mensa JAS | „Lauschsalon“

DO 16.09.21 | 20.00 Uhr | Edith-Stein-Haus | „Vortrag Ludger Bornemann“

FR 17.09.21 | 19.30 Uhr | ev. Gemeindehaus | „Häppchenkino“

SA 18.09.21 | 15.00 Uhr | „Exkursion zur alten Synagoge in Telgte“

Der Eintritt zu allen Veranstaltungen ist frei.

Eine verbindliche Vorab-Anmeldung ist erforderlich. Es gilt die „3G-Regel“.

www.ostbevern.de

Die Veranstaltungsreihe findet statt in Kooperation von:

Katholische Kirchengemeinde St. Ambrosius, Evangelische Kirchengemeinde Telgte, Kulturforum Ostbevern e. V., OK Ostbevern Kultur e. V., Kinder- u. Jugendwerk Ostbevern, Gemeinde Ostbevern





Drogen- u. Suchtpräventionstage in Ostbevern

In der Zeit vom **27. September bis 10. Oktober 2021** dreht sich in Ostbevern alles um das Thema Drogen- und Suchtprävention. Mit zahlreichen Veranstaltungen und Aktionen für Kinder, Jugendliche und Erwachsene werden in diesem Zeitraum Angebote geschaffen, die zielgruppenorientiert informieren, sensibilisieren und aufklären sollen.

Von besonderer Bedeutung ist dabei die Stärkung von Lebens- und Risikokompetenzen bei Kindern- und Jugendlichen. Von der Aufführung eines Jugendtheaters bis hin zu Informationsveranstaltungen für Eltern und Lehrer wird deshalb ein weiter Bogen zu dieser Thematik gespannt.

Unter Einbeziehung zahlreicher Akteure werden die Drogen- und Suchtpräventionstage vom Arbeitskreis "Drogen- und Suchtprävention" organisiert, der aus Attila Repkeny (Kinder- u. Jugendwerk Ostbevern e. V.), Gabriele Wessel (Amt für Kinder, Jugendliche und Familien, Kreis Warendorf), Daria Zickermann und Stefan Hülsmeier (Schulsozialarbeiter der JAS) sowie Sabrina Cord und Barbara Roggenland (beide Gemeinde Ostbevern) besteht.

Das Programm der Drogen- und Suchtpräventionstage haben wir hier für Sie zusammengestellt:

Dienstag, 28.09.2021

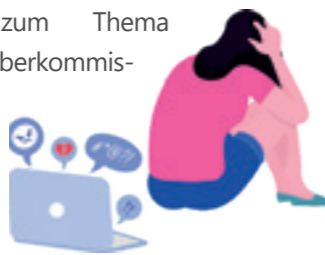
Elternabend der Grundschulen zum Thema **Medienerziehung** mit Rita Niemerg vom Kinder- und Jugendamt des Kreises Warendorf.

Der Elternabend ist grundsätzlich öffentlich. Jedoch sind insbesondere die Eltern der Kinder aus der den 3. und 4. Schuljahrgängen angesprochen.

19:00 Uhr in der Aula/Mensa der JAS.

Mittwoch, 29.09.2021

Öffentlicher **Elternabend** zum Thema **Cyber-Mobbing** mit Kriminaloberkommissarin Melanie Ossenbrink von der Polizeidienststelle Warendorf und Dipl.-Psychologin Maike Ostrop, Leiterin der schulpsychologischen Beratungsstelle Warendorf.



19:00 Uhr in der Aula/Mensa der JAS

Mittwoch, 29.09. + Donnerstag, 30.09.2021

Vortrag von Timo Schüsseler jeweils für eine Doppelstunde in allen vier Klassen der Jahrgangsstufe 9 der JAS.

Timo Schüssler ist trockener Alkoholiker. Er spricht offen und ehrlich über seinen Weg in die Alkoholabhängigkeit, die Konsequenzen für sein Leben und wie er aus der Abhängigkeit herausgekommen ist.

Medienschutzparcours in der Franz-von-Assisi Grundschule

Montag, 04.10.2021 - Mittwoch, 06.10.2021

Medienschutzparcours in der Ambrosius Grundschule

Montag, 04.10.2021

Vorleseangebot. Das Angebot ist öffentlich, richtet sich aber überwiegend an Flüchtlingskinder und Kinder mit Migrationshintergrund, da es Eltern mit Sprachbarrieren meist schwerer fällt, ihren Kindern in deutscher Sprache vorzulesen.

16:15 Uhr in der Bücherei St. Ambrosius



Öffentlicher Vortrag von Timo Schüsseler in Zusammenarbeit mit dem Kinder- und Jugendwerk e.V.

17:30 Uhr in der Aula/Mensa der JAS

Dienstag, 05.10.2021

Die Vereine und Verbände aus Ostbevern bauen für die Jahrgangsstufen 5 und 6 der JAS in der Aula/Mensa Infostände auf. Durch die Vorstellung der einzelnen Vereine und Verbände



wird beabsichtigt, den Schülerinnen und Schüler Alternativen zum Konsum von Suchtmitteln aufzuzeigen. Mit dabei sind u. a. der Boxlernstall, die THW-Jugend, die Pfadfinder, der BSV Ostbevern, das Studio TanzFit sowie das Kinder- und Jugendwerk Ostbevern.

Kinofilm „TO THE BONE“

Der Film handelt von Ellen, einer 20-jährigen Magersucht-Patientin aus schwierigen Familienverhältnissen. Nach mehreren gescheiterten Therapieversuchen willigt sie schließlich ein, eine neue Therapie in einer kleinen Wohngruppe zu versuchen.



17:00 Uhr im Kinder- und Jugendwerk.
Eintritt frei!

Donnerstag, 07.10.2021



Theaterstück „Püppchen“ für die Jahrgangsstufe 7 der JAS in der Aula/Mensa zum Thema Essstörungen. Nach der Aufführung erfolgt eine thematische Nachbereitung im Klassenverband mit Unterstützung der Theaterpädagogen.

„Offline zocken“

Offenes Angebot des Kinder- und Jugendwerkes im Jugendcafé. Mit den Kindern und Jugendlichen wird ein beliebtes Online-Spiel ohne Medien nachgespielt.

ab 16:00 Uhr im Jugendcafé, Lienener Damm 36 b

Offenes Sportangebot der Aufsuchenden Jugendarbeit und des KJWO. Es wird in der Zeit von 19:00 bis 21:00 Uhr in der Turnhalle der Ambrosius-Grundschule Fußball gespielt.

Datum noch unklar

Das **Drobs-Mobil** der Fachstelle für Suchtvorbeugung in Ahlen wird während einer Schulpause auf dem Schulhof der JAS für Fragen und Gespräche mit den Schülerinnen und Schülern bereitstellen.



Abbiegeassistenten für Feuerwehr-LKWs
 4 Feuerwehrfahrzeuge und ein LKW des Bauhofes sind mit Abbiegeassistenzsystemen ausgestattet worden.
 Damit es beim Rechtsabbiegen, bei denen schnell Radfahrer*innen und Fußgänger*innen übersehen werden können, nicht zu folgenschweren Unfällen kommt, wurden in Abstimmung mit den Ordnungsämtern und Feuerwehren auf TEO-Ebene insgesamt 18 Feuerwehrfahrzeuge durch die TEO-Gerätewarte umgerüstet.

Ausbildung erfolgreich abgeschlossen

Die Freude über das Bestehen ihrer Abschlussprüfung ist unserer Kollegin Alicia Grave deutlich anzusehen. Nach 3-jähriger Lehrzeit hat sie in diesem Sommer ihre Ausbildung zur Verwaltungsfachangestellten bei uns im Rathaus erfolgreich abgeschlossen.

Wir freuen uns mit Alicia nicht nur über das positive Ausbildungsende, sondern sind auch sehr froh darüber, dass sie sich entschieden hat, auch weiterhin Teil unseres Teams zu bleiben.

In ihren neuen Aufgabenbereich hat sich unsere frischgebackene Kollegin bereits eingearbeitet. Sie verstärkt zukünftig den Bürgerservice im Rathaus.



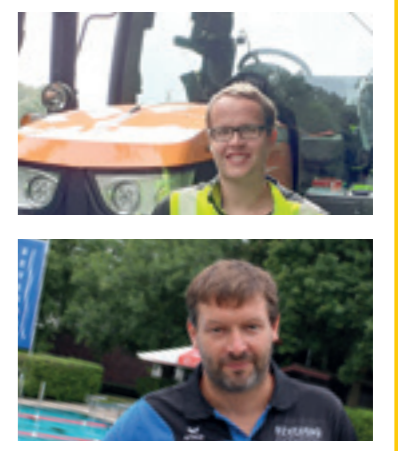
Neu an Bord

Daniel Stetzkamp unterstützt seit dem 01. Juni die Bauhofmannschaft und ist als gelernter Garten- und Landschaftsbauer eine tolle Verstärkung für das Bauhofteam.

Darüber freuen wir uns und sagen "Herzlich Willkommen"!

Ein herzliches Willkommen gilt auch Sebastian Schulze. Der Fachangestellte für Bäderbetriebe ist zwar schon seit Anfang des Jahres an Bord des BEVERBAD-Teams, doch bedingt durch die lange Schließung des Bades erst seit dem Start in die Freibad-Saison das "neue Gesicht" am Beckenrand.

Wir wünschen unseren beiden Kollegen einen guten Start an Bord unseres Gemeindeteams und freuen uns auf eine gute Zusammenarbeit - schön, dass Ihr bei uns "angeheuert" habt!



Mehr als Schwimmen und Retten

Verstärkung für das BEVERBAD: Benjamin Edens, bislang Azubi im Bad-Team, hat seine 3-jährige Ausbildung zum „Fachangestellten für Bäderbetriebe“ erfolgreich abgeschlossen.

Auch er wird unser Kollegenteam weiterhin unterstützen, denn er wird auch zukünftig im BEVERBAD tätig sein. Zu seinen Aufgaben gehören neben der Aufsicht am Beckenrand auch allerlei technische Arbeiten.



Schularbeiten während der Sommerferien

Während Lehrer*innen und Schüler*innen während der Sommerferien die unterrichtsfreie Zeit genießen konnten, waren die Schulareale wieder fest in "Handwerker-Händen".

Neben den obligatorischen Renovierungs- und Malerarbeiten wurden die Arbeiten zur Verbesserung der Akustik in den Schulgebäuden auch in diesen Ferien fortgesetzt. In der Josef-Annegarn-Schule sowie in der Franz-von-Assisi-Grundschule wurden je ein Klassenraum und in der Ambrosius-Grundschule weitere Flurbereiche mit Akustikdecken ausgestattet. In der Ambrosius-Grundschule und in der JAS wurden außerdem in einigen Klassenräumen Teppichboden verlegt.

In der JAS wurden in den Klassenräumen weitere Decken-Steckdosen für Beamer und sonstige Empfangsgeräte installiert. Alle drei Schulen haben darüber hinaus neue Leinwände und Beamer erhalten.

Damit herabfallendes Totholz nicht zur Gefährdung wird, wurden die Platanen vor der Ambrosius-Grundschule kräftig ausgedünnt. Zudem wurden 4 neue Dachfenster auf dem Schulgebäude installiert.

Auch die Dachsanierungsarbeiten an der Franz-von-Assisi-Grundschule konnten bereits beginnen, obwohl dessen Start aufgrund von verzögerten Materiallieferungen auf Ende August verschoben worden war. Soweit möglich, werden die Arbeiten während des Schulbetriebes sowie in den Herbstferien fortgesetzt.



Start ins Berufsleben

Drei neue Azubis bei der Gemeinde Ostbevern

Für Alexander Stöckl, Marlon Cord und Alexandra Brejnert ist es der Beginn eines neuen Lebensabschnitts und der Start ins Berufsleben: Die drei haben am 1. August ihre Ausbildung bei der Gemeinde Ostbevern begonnen.

Bürgermeister Karl Piochowiak begrüßte das Azubi-Trio an seinem ersten Arbeitstag im Ostbevrer Rathaus. „Herzlich willkommen im Team der Gemeinde Ostbevern. Ich bin zuversichtlich, dass Sie Ihre neuen Aufgaben gut meistern werden“, wünschte er den drei Neuzugängen einen guten Start in das Berufsleben.

Die drei jungen Menschen schlagen ganz unterschiedliche Berufswege bei uns ein. Alexandra Brejnert wird zur Verwaltungsfachangestellten ausgebildet. Die junge Ostbeveranerin wird in den kommenden drei Jahren das Verwaltungshandwerk „von der Pike auf“ erlernen und dabei alle fünf Fachbereiche bei uns im Rathaus durchlaufen.

Alexander Stöckl wird eine dreijährige Ausbildung zum IT-Fachinformatiker – Fachrichtung Systemintegration – ebenfalls im Rathaus absolvieren.

Das Berufsziel von Marlon Cord dagegen ist Gärtner, Fachrichtung Garten- und Landschaftsbau. Sein Ausbildungsplatz befindet sich am Bauhof. Um ihm die unterschiedlichen Facetten des Gärtnerberufes näher zu bringen, erfolgt seine ebenfalls dreijährige Ausbildung in Kooperation mit dem Garten- und Landschaftsbaubetrieb von Christian Siemann.



Neue Türen im BEVERSTADION

Die Materialräume im BEVERSTADION haben neue Türen erhalten. Die alten einfachen Metalltore, die 1996/1997 eingebaut worden waren, waren schlicht in die Jahre gekommen. Bei ca. 25 Trainingsgruppen auf dem Gelände plus Schulsport und Sonderveranstaltungen wurden die alten Tore seitdem wahrscheinlich mehrere Hunderttausend Male geöffnet und wieder geschlossen. Das hat natürlich Spuren hinterlassen.

Jetzt sind die Tore gegen zweiflügelige, isolierte und nach außen zu öffnende Türen ausgetauscht worden. Die Kosten dafür beliefen sich auf ca. 7.200 €.

Ostbevern pflanzt einen **WALD**

Leider mussten wir die Pflanzaktion für den Bürgerwald im vergangenen Jahr aufgrund des Pandemiegeschehens absagen. Umso hoffnungsvoller sind wir, dass es uns in diesem Jahr wieder möglich ist, gemeinsam mit zahlreichen Ostbeveraner Bürgerinnen und Bürgern ganz viele Bäume für den Klimaschutz zu pflanzen.

Die Fläche für den **Bürgerwald 2021**, auf der ca. 1.000 Bäume Platz finden können, stellt weiterhin der Vorsitzende des Landwirtschaftlichen Ortsvereins Westbevern-Brock, Thomas Korthorst, in der Bauernschaft An der Aa kostenlos zur Verfügung. Zur Förderung der Biodiversität von Flora und Fauna soll auf dem Areal, auf dem zuvor Fichten gestanden haben und die aufgrund eines Borkenkäferbefalls abgeholzt wurden, nunmehr ein Mischwald bestehend aus Traubeneichen, Kirschen, Robinien und Esskastanien angelegt werden. Um die Beschaffung der Baumsetzlinge kümmert sich auch diesmal wieder der Forstbetrieb der Familie von Beverfoerde.

Alle Bürgerinnen und Bürger Ostbeverns können mittels einer Spende in Höhe von 10 € einen jungen Baumsetzling erwerben und diesen in einer gemeinsamen Pflanzaktion selbst einsetzen.

Dafür sind vorab bis zum 05. November 10 € je Baum an die Gemeinde Ostbevern zu überweisen oder bar bei der Gemeindekasse im

Rathaus einzuzahlen. Damit die Zahlung richtig zugeordnet werden kann, werden alle Baumspender*innen gebeten, bei ihrer Überweisung/Einzahlung folgenden Betreff anzugeben: "Bürgerwald - Name". Die bereits erfolgten Einzahlungen für die Baumpflanzaktion 2020 werden ebenfalls für den Ankauf der Bäume des diesjährigen Bürgerwaldes verwendet.

Am Pflanztag stehen die Baumsetzlinge dann auf der zukünftigen Waldfläche bereit. Die Pflanzlöcher wird Thomas Korthorst vorbereiten und je nach Wetterlage ebenso Wasser zum Angießen bereithalten. Die Baumspender werden lediglich gebeten, einen eigenen Spaten mitzubringen.

Das Datum für die gemeinsame Pflanzaktion steht auch schon fest, und zwar wird am **Samstag, 27. November 2021**, gemeinsam gepflanzt. Treffpunkt ist um 10.00 Uhr auf dem Hof der Familie Korthorst, An der Aa 9. Nach einer kurzen Begrüßung geht es dann von dort aus zu Fuß in das nahegelegene und zukünftige Waldstück.

Die Bewirtschaftung und Pflege des Bürgerwaldes übernimmt Thomas Korthorst. So braucht niemand langfristige Verpflichtungen befürchten. Bäume, die in den Anwuchsjahren eingehen, werden von der Gemeinde ersetzt.

Es wäre großartig, wenn es gelänge, durch Bürgerengagement einen ganzen Wald in Ostbevern wachsen zu lassen. Das wäre ein toller gemeinschaftlicher Beitrag zum Klimaschutz! Darum freuen wir uns, wenn Sie mit "Kind und Kegel" dabei sind. Bei Fragen wenden Sie sich im Rathaus gerne an Tanja Blättler, ☎ 82-51.

Mit der Pflanzung eines Ilex, dem "Baum des Jahres 2021", wird der Gemeinderat übrigens wieder mit gutem Beispiel vorangehen. Wie bereits im vergangenen Jahr wird am 3. Oktober im Loburger Wald ein Jahresbaum gepflanzt, damit dort langfristig eine Jahresbaum-Allee in Ostbevern entstehen kann.

Bürgerwald - Pflanzaktion am Samstag, 27. November 2021
Treffpunkt: 10 Uhr auf dem Hof Korthorst, An der Aa 9

Bankverbindung zur Überweisung der "Baumspende" an die Gemeinde Ostbevern (10 € je Baum) | Stichwort: "Bürgerwald - Name"

Sparkasse Münsterland Ost

IBAN: DE71 4005 0150 0005 0260 00 | BIC: WELA DE D1 MST

Vereinigte Volksbank Münster eG

IBAN: DE90 4016 0050 7800 6023 00 | BIC: GENO DE M1 MSC

Nicht vergessen: Spaten zum "Buddeln" mitbringen!



VOSSKO ist Convenience Spezialist für Geflügel-, Rind- und Schweinefleisch sowie für vegetarische und vegane Artikel.

Komm in unser Team.

Zu deinen Aufgaben gehört Herstellen und Verpacken von Lebensmitteln, Sichtkontrolle und Sortieren während der Herstellung sowie Umsetzen von Qualitäts- und Hygienevorschriften.

Wir suchen einen

**PRODUKTIONS-
MITARBEITER (M/W/D)**

IM 2-SCHICHT-BETRIEB



mehr Infos unter
www.vosso.de/karriere



Folge uns auf Instagram
[vosso_official](https://www.instagram.com/vosso_official)





Im Baugebiet Kohkamp III stehen insgesamt ca. 260 Grundstücke für eine Bebauung mit Einzel- und Doppelhäusern zur Verfügung. Auf einigen Grundstücken ist auch eine Bebauung mit max. 6 Wohneinheiten zulässig.

Die Erschließung und Vermarktung der Grundstücke erfolgt in zwei Bauabschnitten. Der I. Bauabschnitt ist inzwischen weitestgehend vermarktet. Die letzten Grundstücke werden aktuell über die bestehende Bewerberliste vergeben.

Die Vergabe der Einzel- und Doppelhausgrundstücke im II. Bauabschnitt wird voraussichtlich im September nach den vom Rat beschlossenen Vergabekriterien beginnen. Hierfür können sich interessierte Bauwillige ab sofort bewerben. Der Bewerberbogen ist auf der Homepage der Gemeinde www.ostbevern.de in der Rubrik *Bürger -> Bauen und Wohnen -> Baugrundstücke* zu finden.

Der Kaufpreis für die Einzel- und Doppelhausgrundstücke beträgt 245 €/m² inklusive der Erschließungskosten. Für jedes minderjährige Kind, welches bei Vertragsabschluss geboren ist und in das neue Wohnhaus einzieht, wird ein Bonus von 5 €/m² je Kind auf den Kaufpreis gewährt. Der Bau einer PV-Anlage mit 5 kWp und einem Speichermedium sowie der Einbau einer Zisterne mit 5.000 l ist verpflichtend.

Die Veräußerung der Grundstücke, auf denen bis zu 6 Wohneinheiten errichtet werden können, erfolgt im Rahmen eines Bieterverfahrens. Einzelheiten hierzu beschließt der Rat zu gegebener Zeit.

Weitere Fragen beantwortet Ihnen Frau Große Vogelsang im Rathaus, Zimmer 2.20, 2. Obergeschoss, telefonisch unter 82-43 oder per Email unter grossevogelsang@ostbevern.de.

Kein bundesweiter Warntag
Der ursprünglich für September geplante bundesweite Warntag fällt aus. Darauf haben sich die Innenminister von Bund und Ländern verständigt. Der nächste Warntag ist nach Angaben des Bundesinnenministeriums (BMI) am 8. September 2022 vorgesehen.

Sanierungsarbeiten auf der L 830

Der Landesbetrieb Straßenbau NRW plant auf der L 830 zwischen Ostbevern und Ostbevern-Brock Sanierungsarbeiten am Brückenbauwerk über die Bahnlinie sowie auch an der Straße selbst.

Die geplanten Arbeiten können nur im Rahmen einer Vollsperrung durchgeführt werden. Es soll eine Umleitung über die L 588 und L 811 eingerichtet werden.

Um eine Erreichbarkeit des Bahnhofs zu gewährleisten, wird in 2 Bauabschnitten gebaut. Der Bahnhof ist entweder aus Richtung Ostbevern oder aus Richtung Ostbevern-Brock weiterhin erreichbar - auch für den Linien- und Schülerbusverkehr. Auch die direkten Anlieger der Baustrecke können ihre Grundstücke erreichen. Es muss jedoch mit zeitweiligen Behinderungen gerechnet werden. Wirtschaftswege, die auch rückwärtig angebunden sind, werden im Einmündungsbereich gesperrt.

Radfahrer und Fußgänger sind von den Baumaßnahmen nicht betroffen.

Bis zum Redaktionsschluss stand noch kein genaues Datum für den Baubeginn fest. Es lag lediglich die Information vor, dass die Bauarbeiten ab September 2021 geplant sind. Die gesamte Bauzeit soll ca. 15 Wochen betragen.

Wochenmarkt zieht zurück

3 Jahre lang war die Hauptstraße zwischen Bahnhofstraße und Großer Kamp allwöchentlich Schauplatz des Ostbevrer Marktgeschehens. Nun geht es wieder zurück auf den Rathausvorplatz.

Ab dem **02. September 2021** wird der Wochenmarkt zur gewohnten Zeit donnerstags von 8.00 bis 12.30 Uhr wieder vor dem Rathaus stattfinden.

Aus Anlass des 1. Markttag auf dem Rathausvorplatz haben sich die Marktbesucher etwas ganz Besonderes einfallen lassen. Sie verlosen unter allen Marktbesuchern 5 große Präsentkörbe, prallgefüllt mit vielen Leckereien, die auf dem Markt angeboten werden.

Bürgermeister Karl Piochowiak lädt außerdem alle Marktbesucher zu einem "Pott Kaffee" ein.



Anzeige

GARTENBAU

Meisterbetrieb *Termühlen*

48346 Ostbevern · Mobil (0173) 2126037

...treffpunkt garten ... mit unserem team!

Gestaltung: www.kreativsteg.de

... unsere leistungen

- ... Pflanzplanung und Umsetzung
- ... Hecken-, Strauch- und Formschnitt
- ... Grünflächenpflege
- ... Installation von Bewässerungsanlagen
- ... Installation von Mährobotern
- ... Umgestaltung von Privatgärten
- ... Zaunmontage

Café Kinderwagen ist wieder gestartet

Nach langer coronabedingter Pause können sich Eltern und junge Familien mit Säuglingen sowie Kleinstkindern wieder im Ostbevrer Café Kinderwagen in einer ungezwungenen Atmosphäre treffen, miteinander klönen und über gemeinsame Themen austauschen. Für Fragen zu verschiedenen Themen stehen außerdem eine Hebamme und eine Erzieherin mit Tipps und Anregungen zur Verfügung.

Immer freitags von 9.00 bis 10.30 Uhr findet das kostenlose Angebot Café Kinderwagen in den Räumen der OGS an der Franz-von-Assisi-Grundschule, Schulstraße 15, statt.

Aufgrund der derzeitigen Situation sind die Hygienebestimmungen vor Ort einzuhalten, dazu zählt u. a.:

- ▶ Beim Betreten des Gebäudes ist der Mundschutz zu tragen und die Hände müssen desinfiziert werden
- ▶ Spielsachen, Sitzunterlage sowie Getränke sind selbst mitzubringen
- ▶ Angabe von Kontaktdaten für eine einfach Rückverfolgbarkeit

Besucher*innen werden gebeten, den Seiteneingang (Außentür) des OGS-Raumes zu nutzen.



Ratgeber im Katastrophenfall

Auf der Seite des Bundesamtes für Bevölkerungsschutz und Katastrophenhilfe (www.bbk.bund.de) gibt es u. a. Infos darüber, wer in Deutschland wann und bei welchen Gefahren warnt.

Zudem haben wir 2 Broschüren (*Die unterschätzten Risiken Starkregen und Sturzfluten* sowie *Ratgeber für Notfallvorsorge und richtiges Handeln in Notsituationen*) auf unserer Homepage zum Download eingestellt.

Gerätewarte der 3 TEO-Feuerwehren geben Einblick in ihre Tätigkeiten

Von der Instandhaltung der Fahrzeuge bis hin zur Wartung, Reparatur und Prüfung von Einsatzgeräten und technischer Ausrüstung – die Aufgabenpalette eines Gerätewartes bei der Feuerwehr umfasst ein breites Spektrum. Langeweile kommt da gewiss nicht auf, auch nicht bei den Gerätewarten der 3 TEO-Feuerwehren. Sie kümmern sich – zum großen Teil ehrenamtlich – darum, dass sämtliche Gerätschaften sowie die ca. 40 Feuerwehrfahrzeuge im Einsatzfall funktions- bzw. fahrtüchtig sind – und das für ca. 300 Kameradinnen und Kameraden.

Um einen praxisbezogenen Einblick in die Arbeit der Gerätewarte zu geben und über die Vielfalt der Gerätewartung und dessen Komplexität zu informieren, hatten die 3 Feuerwehren deshalb Vertreter der Stadt- und Gemeinderäte zu einer „offenen TEO-Werkstatt“ auf das Gelände der Feuerwehr Telgte eingeladen.

Dabei wurden nicht nur die Werkstattbereiche im Feuerwehrgerätehaus Telgte gezeigt, sondern auch die beiden TEO-Tankwagen, die Teil des gemeinsamen Wasserförderkonzeptes sind, die TEO-Kleiderkammer, der Feuerwehranhänger „Notstrom“ des Landes NRW und das ABC-Konzept für Gefahrguteinsätze mit chemischen, biologischen, radiologischen und nuklearen Gefahrstoffen der 3 TEO-Feuerwehren vorgestellt.

In den letzten Jahren haben die Feuerwehren aus Telgte, Everswinkel und Ostbevern ihre Zusammenarbeit stark intensiviert. Neben gemeinsamen Beschaffungen von Geräten, Einsatzkleidung und Fahrzeugen ist insbesondere der Einsatzdienst durch gemeinsame Geräte-Standards und Einsatzkonzepte stark vernetzt worden. Dadurch konnte die Schlagkraft der 3 Feuerwehren deutlich gestärkt werden.

Erst Ende des letzten Jahres hatten die Gemeinderäte eine gemeinsame Resolution zur „Festigung der Zusammenarbeit der Feuerwehren der Stadt Telgte, der Gemeinde Everswinkel und der Gemeinde Ostbevern“ verabschiedet und eine weitere Vertiefung und Professionalisierung der Feuerwehren im TEO-Verbund begrüßt.



Taffe Feuerwehrfrau



Lea Oestermann hat auch den zweiten Teil ihrer Grundausbildung zur Feuerwehrfrau erfolgreich abgeschlossen.

Coronabedingt hatte sich der Lehrgangsstart, der eigentlich im Januar dieses Jahres beginnen sollte, bis in den April hinein verzögert. Der Abschluss des Lehrgangs fand deshalb erst jetzt im Juni statt und beinhaltete sowohl eine theoretische als auch eine praktische Prüfung. Beide Prüfungen hat Lea Oestermann mit Bravour bestanden.

Wehrleiter Michael Saabe und Brandinspektor Frank Wewelkamp freuen sich über die personelle Verstärkung der Ostbevrner Feuerwehrmannschaft und gehörten zu den ersten Gratulanten.

Im Katastrophenfall zur Stelle

Auch Ostbevrner Einsatzkräfte waren in Folge der Flutkatastrophe im Einsatz. Dies erfolgte im Zuge der sogenannten 5. Bereitschaft. Was das ist, erklärt Hubertus Wiewel, stellvertretender Wehrleiter der Feuerwehr Ostbevern:

Im Bereich der Feuerwehren sind in jedem Regierungsbezirk in NRW Bereitschaften für sogenannte „vorgeplante überörtliche Hilfe“ eingerichtet. Für den Regierungsbezirk Münster wurden 5 Bereitschaften aufgestellt. Der Kreis Warendorf bildet mit der Stadt Münster gemeinsam die 5. Bereitschaft.

Jede Bereitschaft besteht in der Grundkomponente aus 4 Löschzügen plus der Führungskomponente. Diese werden durch einen weiteren Logistikzug ergänzt, der sich im Einsatzfall um die Verpflegung kümmert. Zusätzlich und je nach Einsatzlage (Hochwasser, Waldbrand, etc.) können die einzelnen Löschzüge darüber hinaus noch durch Sonderfahrzeuge ergänzt werden.

Die Feuerwehr Ostbevern bildet gemeinsam mit der Stadt Warendorf (Löschzug Einen ELW) und der Stadt Sendenhorst (HLF) den 1. Löschzug der 5. Bereitschaft. Hier werden das LF 20 und der MTW mit einer Gruppe (9 Personen, mindestens 1 Gruppenführer und 2 Maschinen) entsandt.



Je nachdem, in welcher Himmelsrichtung sich das Schadensgebiet befindet, gibt es unterschiedliche vordefinierte Sammelpunkte für die gesamte Bereitschaft. An diesen Sammelpunkten werden die Löschzüge gebildet und ggf. erforderliche Sonderfahrzeuge zugeordnet. Von dort aus geht es dann in einer Kolonnenfahrt zum Bereitstellungsraum im Einsatzgebiet.

Zur Hilfeleistung nach der Flut im bergischen Land und in der Eifel wurde die 5. Bereitschaft zweimal alarmiert. Zunächst am Mittwoch, 14.07.2021 um 20:15 Uhr. 9 Ostbevrner Kameraden haben sich

direkt auf den Weg gemacht. Die Bereitschaft wurde in Aachen eingesetzt, konnte aber bereits am Donnerstagnachmittag wieder nach Ostbevern zurückkehren.

Ein weiteres Mal wurde die Bereitschaft dann am Freitagnachmittag, 16.07.2021, angefordert. An diesem Tag haben sich 7 Kameraden aus Ostbevern auf den Weg ins Katastrophengebiet gemacht. Sie wurden von 4 Kameraden der Feuerwehr Telgte, Löschzug Westbevern, unterstützt. Dieser Einsatz endete am Sonntag, 18.07.2021.

DRK-Einsatz im Flutgebiet

6 Einsatzkräfte des DRK Ostbevern waren ebenfalls vor Ort. Ähnlich wie die Feuerwehr arbeitet auch das DRK auf TEO-Ebene eng zusammen und war gemeinsam mit weiteren DRK- und Malteser-Kräften (insgesamt ca. 80-90) am 16. Juli als "Betreuungsplatz 500" nach Rheinbach ausgerückt.

Dort wurde die eingerichtete Notunterkunft in einer Gesamtschule und einem benachbarten Übernachtungshaus der Glasfachschule übernommen. Der Einsatzschwerpunkt lautete "Erhalt und Betrieb der technischen Gebäudeausrüstung". Hierzu zählen z. B. Ausleuchtung im Gebäude und Außenbereich, Betreiben von Abwasser- und Drainagepumpen, Sicherstellung des organisatorischen Brandschutzes (Freihalten von Flucht- und Rettungswegen, Feuerlöschern, Feuerwehrezufahrten, ...)

Zudem haben 3 DRK-Helfer den Bereich zur Betreuung von pflegebedürftigen Betroffenen unterstützt.



Neue Ratsmitglieder
 Karin Dilling (Bündnis 90/DIE GRÜNEN), Dr. Susanne Lehnert, Hubertus Hermanns, Bernhard Everwin und Jannik Reinker (alle CDU) haben ihre Ratsmandate zurückgegeben.
 Aus der Reserveliste nachgerückt sind Annette Hengst (Bündnis 90/DIE GRÜNEN), Georg Laumann, Karin Pelz, Oliver Schapmann und Sandra Wiegert (alle CDU).

Sitzungsplan der Ausschüsse des Rates der Gemeinde Ostbevern

Dienstag, 31. Aug.	Umwelt- und Planungsausschuss
Donnerstag, 02. Sept.	Gemeinderat
Dienstag, 07. Sept.	Bildungs-, Generationen- und Sozialausschuss
Donnerstag, 09. Sept.	Gesellschafterversammlung BBO
Donnerstag, 16. Sept.	Haupt- und Finanzausschuss
Dienstag, 21. Sept.	Umwelt- und Planungsausschuss
Dienstag, 28. Sept.	Rechnungsprüfungsausschuss
Dienstag, 05. Okt.	Gemeinderat
Dienstag, 26. Okt.	Umwelt- und Planungsausschuss
Donnerstag, 28. Okt.	Bildungs-, Generationen- und Sozialausschuss
Donnerstag, 04. Nov.	Gemeinderat
Donnerstag, 11. Nov.	Rechnungsprüfungsausschuss
Dienstag, 16. Nov.	Umwelt- und Planungsausschuss
Dienstag, 23. Nov.	Betriebsausschuss Gesellschafterversammlung BBO

Die Sitzungen finden zur Wahrung der Hygiene- und Abstandsregelungen - sofern nicht anders bekanntgemacht - jeweils um 18.00 Uhr in der Aula/Mensa der JAS, Hanfgarten 18 statt.

Impressum

Herausgeber und v. i. S. d. P.
 Gemeinde Ostbevern - Der Bürgermeister
 Am Rathaus 1 | 48346 Ostbevern | ☎ 02532 82-0
 ✉ gemeinde@ostbevern.de | www.ostbevern.de
Layout: Ulrike Jasper | Gemeinde Ostbevern
Fotos: Gemeinde Ostbevern | www.pixabay.com | Privat
Druck: MKL Druck GmbH & Co.KG | Graf-Zeppelin-Ring 52 | Ostbevern
Auflage: ca. 4.500 Exemplare, kostenlose Hausverteilung in Ostbevern, Zustellung ohne Rechtsanspruch.
Copyright: Die Verwendung von Text- und Bildmaterial in jedweder Form aus diesem Magazin ist nur in Abstimmung mit der Gemeinde Ostbevern gestattet.
Erscheinungsjahr: Ausgabe 19 - August 2021

Die nächste Ausgabe der Rathauspost erscheint Mitte November 2021.

Besondere Sprechzeiten

Für die Betreuung der Flüchtlinge stehen im Rathaus folgende Ansprechpartner/in zur Verfügung:
 Mansour Ali Mansour, ☎ 0162 4042517
 Verena Speicher, ☎ 02532-82-19

Sprechzeiten Polizeibezirksdienst Ostbevern
 Hauptstraße 24 | 48346 Ostbevern | ☎ 02532 90495
 Montag: 8.00 - 9.00 Uhr | Donnerstag, 16.30 - 17.30 Uhr
 1. Samstag im Monat: 9.00 - 10.00 Uhr

Sprechstunden Jugendamt im Rathaus | ☎ 02581 53- 5101
 immer donnerstags, 14.00 - 16.00 Uhr

Sprechstunden Sozialpsychiatrischer Dienst im Rathaus
 jeden 1. Montag im Monat, 14.00 - 16.00 Uhr

Sprechstunden EUTB im Rathaus
 Donnerstag, 16.09.2021 15:00 Uhr - 18:00 Uhr
 Donnerstag, 28.10.2021 15:00 Uhr - 18:00 Uhr
 Donnerstag, 18.11.2021 15:00 Uhr - 18:00 Uhr
 Donnerstag, 16.12.2021 15:00 Uhr - 18:00 Uhr

Bürgerservice-Büro im Rathaus
Um Hygiene- und Abstandsregelungen einhalten zu können und um Wartezeiten zu vermeiden, ist das Bürgerservice-Büro nur nach vorheriger Terminvereinbarung geöffnet.
 Sie erreichen den Bürgerservice telefonisch unter ☎ 02532 82-82 oder per E-Mail: buergerservice@ostbevern.de
 Für folgende Zeiten können Terminvereinbarungen getroffen werden:
 Montag: 7.00 - 18.00 Uhr
 Dienstag - Freitag: 8.00 - 12.00 Uhr
 Dienstag: 14.00 - 16.00 Uhr
 Donnerstag: 14.00 - 18.00 Uhr

Damit Sie noch besser informiert sind, welche Entscheidungen in den gemeindlichen Gremien getroffen werden, haben wir für Sie im nachfolgenden Text die wichtigsten Informationen und Ergebnisse aus den letzten Sitzungen des Gemeinderates und seiner Ausschüsse kurz und knapp zusammengefasst.

Umwelt- und Planungsausschuss am 27. April 2021

- Auf Antrag der SPD-Fraktion wird auf einer Fläche am Nachtigallenweg/Ecke Lindenweg eine mit dem NABU abgestimmte Mischung für eine „Blumenwiese“ aufgebracht. Zudem werden 2 Bänke am Nachtigallenweg aufgestellt.

Gemeinderat am 11. Mai 2021

- Auf Antrag der SPD-Fraktion wird die Gemeindeverwaltung Ostbevern eine oder mehrere Anwaltskanzleien - respektive eine oder mehrere Wirtschaftsprüfungsgesellschaften mit dem nötigen Fachwissen - mit der Erstellung eines oder mehrerer Rechtsgutachten, in denen das Handeln der Verwaltung im Laufe des Bauprojekts „Kindertagesstätte im Baugebiet Kohkamp III“ juristisch belastbar überprüft und bewertet wird, beauftragen.
- Der Rat der Gemeinde Ostbevern hat sich dafür ausgesprochen, den Neubau einer weiteren Kindertagesstätte, möglichst im Baugebiet Kohkamp III, im Rahmen eines Investorenmodells zu realisieren. Die Verwaltung wird beauftragt, mit möglichen Investoren Gespräche zu führen.
Parallel hierzu erstellt die Verwaltung ein Grobkonzept mit Zeit- und Kostenplan sowie Wirtschaftlichkeitsbetrachtung bei Realisierung als gemeindliches Bauvorhaben.
- Für die Fraktion Bündnis 90/DIE GRÜNEN wird Dr. Mike Wördemann stellvertretendes Mitglied im Betriebsausschuss, Bildungs-, Generationen- und Sozialausschuss sowie Umwelt- und Planungsausschuss der Gemeinde Ostbevern.

Bildungs-, Generationen- und Sozialausschuss am 29. April 2021

- Die in der gemeindlichen Satzung über die Erhebung von Elternbeiträgen im Rahmen der offenen Ganztagsgrundschule sowie der Acht-bis-Eins-Betreuung festgelegten Beitragsstruktur in § 4 Absatz 5 festgelegten Bemessungsgrenzen und Beitragshöhen werden auf nachfolgende Jahreseinkommensgrenzen und Beitragshöhen festgesetzt:

Jahreseinkommen	OGS	Acht-bis-Eins-Betreuung
bis 24.000 €	0,00 €	0,00 €
bis 36.000 €	60,00 €	20,00 €
bis 48.000 €	90,00 €	30,00 €
bis 60.000 €	130,00 €	40,00 €
bis 72.000 €	170,00 €	55,00 €
über 72.000 €	209,00 €	70,00 €

Gemeinderat am 01. Juli 2021

- Die Dachsanierung an der Franz-von-Assisi-Grundschule wird sich verschieben. Grund für die Verzögerung ist die mangelnde Verfügbarkeit der speziell benötigten Dachdämmung.
- Das Gewerbesteueraufkommen 2021 entwickelt sich deutlich positiver als geplant. Der Ansatz für das Jahr 2021 beträgt 4,1 Mio. €. Das tatsächliche Aufkommen liegt nach aktuellem Stand bei 6 Mio. €. Sollte sich diese Verbesserung im weiteren Verlauf des Jahres bestätigen, ist möglicherweise 2021 auch der im Haushalt berücksichtigte Corona-Schaden in Höhe von rd. 2 Mio. € Steuerausfällen nicht zu bilanzieren.
- Der Gemeinderat stimmt der Errichtung einer Remise und zweier Streusalzbehälter am Bauhof unter der Voraussetzung zu, dass eine Umfahrung des Recyclinghofgeländes gewährleistet wird.
- Die Verwaltung wird beauftragt, die Förderbedingungen des Förderprogramms "Corona-gerechte stationäre raumlufttechnische Anlagen" des Bundesministeriums für Wirtschaft und Energie zu prüfen.
- Die Verwaltung wird beauftragt, beim Straßenverkehrsamt Wandorf einen Antrag auf Vorverlegung der Geltung der Geschwindigkeitsbegrenzung auf 70 km/h auf der K10 ab dem Kreisverkehr zu stellen, so dass auf der gesamten Strecke bis zum Ende der Eichendorff-Siedlung 70 km/h und ein Überholverbot gelten. Zudem ist beim Straßenverkehrsamt ein Antrag auf Einrichtung einer Messstelle für punktuelle Radarmessungen im Bereich der Eichendorff-Siedlung zu stellen.
- Die Straßenbaubeitragsatzung nach § 8 KAG der Gemeinde Ostbevern wird aus folgenden Gründen angepasst:
 - Möglichkeit zur Differenzierung der Maßnahmen an der Fahrbahn in Unterbau, Tragschicht und Decke sowie notwendige Erhöhungen und Vertiefungen gemäß § 2 Nr. 3 der Satzung,
 - Anpassung des Anteils der Beitragspflichtigen auf den jeweiligen Mittelwert der Mustersatzung des Städte- und Gemeindebundes gemäß § 4,
 - Vermeidung von Rechtsstreitigkeiten im Rahmen der bevorstehenden Hauptstraßensanierung durch ggf. strittige Straßenart gemäß § 4 (3).
- Der Gemeinderat stimmt der geplanten Sanierung der Kläranlage Ostbevern zu. Zur Optimierung des Projektablaufs wird anstelle der im Jahr 2021 vorgesehenen ingenieurtechnischen Planung des Betriebsgebäudes die Planung zur Sanierung der Schlammwässerung beauftragt.



Auf Schuster's Rappen von Ostbevern nach Spanien

Am 06. Juli hat sich Andre Grave von Ostbevern aus auf den Weg nach Spanien gemacht - zu Fuß. Über den Jakobsweg will der 30-jährige bis nach Santiago de Compostela laufen. Das sind mehr als 3.000 Kilometer. In 4 Monaten will er die Strecke bewältigen – sportlich, wie er selbst über das gesteckte Ziel sagt.

Vor wenigen Tagen hat Andre Grave Taizé erreicht und uns ins Rathaus Fotos sowie eine "Pilgerpost" geschickt, die wir gerne mit Ihnen teilen möchten.

Kurz vor dem Abendgebet um halb 9, die Kirchenglocken läuten, der volle Innenraum verdichtet sich. Junge Menschen aus ganz Europa strömen in Stille mit Mund-Nasen-Schutz bekleidet durch die Türen und nehmen die letzten freien Plätze ein. Auf dem Boden sind mit Klebeband Kreuze markiert, auf die man sich setzen kann. Stühle gibt es keine. Man sitzt auf dem Teppichboden oder auf kleinen Hockern, die man sich mitbringen kann. Es wird in allen europäischen Sprachen teils wiederholend, teils fortführend gebetet.

Nach 15 min Gebet wird für 10 Minuten geschwiegen. Stille. Wunderbar. So viele Menschen und nur das Rauschen der Atmosphäre und die Herzschläge aller Versammelten sind zu spüren. Magisch. Das ist Taizé.

Ein weiterer Ort auf meiner langen Reise, den ich nicht vergessen werde. Wenngleich ich ihn nicht in seiner ganzen Kraft und Energie spüren konnte, werden mir die Erinnerungen an das, was ich erlebt und gesehen habe, immer Freude bereiten und Kraft geben.

Menschen aus der ganzen Welt kommen hierher, in diese Gemeinschaft „Communauté de Taizé“ um solidarisch zusammen zu leben. Um gemeinsam zu essen, zu beten, zu reden und vor allem um Mensch sein zu können. Manche sind eine Woche hier, einige 2 Wochen, einige wenige auch 4 Wochen. Begrenzungen gibt es hier nicht. Unabhängig wer du bist und woher du kommst wirst du hier aufgenommen und bist ein Teil der Gemeinschaft, heißt, auch du bringst dich ein in Aufgaben wie Essen servieren, Abwaschen, Koordination der Neuankömmlinge oder Organisation der Betteneinteilung.

Ich bleibe nur 2 Nächte hier und ziehe nach dem Frühstück weiter, durfte den einen freien Tag also zum Wäsche waschen, schreiben und ausruhen nutzen.

Es gibt mir ein wohliges Gefühl diesen Ort zu verlassen, in dem Wissen was da passiert, wie gelebt und gedacht wird und es bleibt die Überzeugung, dass ich wiederkommen werde um einmal richtig einzutauschen. Jetzt ist noch nicht meine Zeit. Jetzt steht "mein" Jakobsweg an.

Auf Wiedersehen Taizé.

Ich sammle auf meiner Reise Kleinstbeträge für die Flutopfer in den Katastrophengebieten der Eifel. Wer sich beteiligen möchte, kann das gerne tun unter der IBAN: DE36 4036 1906 7807 6785 01

Ich sende singende & sonnige Grüße nach Ostbevern Andre



Schützenverein Westbevern Brock von 1872

Die diesjährige Radtour des Schützenvereins ist für Samstag, den 28.08.2021 für Mitglieder mit Familien und Freunde des Vereins eingeplant. Start ab 17.00 Uhr auf dem Schulhof im Ortsteil Brock. Generalversammlung am Freitag 17.09.2021 um 19:30 Uhr im Dorfspeicher.

GE West

Der Umwelt- und Planungsausschuss hat im März dieses Jahres die Abgrenzung und die Straßenführung für das neue Gewerbegebiet West beschlossen.

Auf Grundlage dieser Planung wurde nun die Entwässerungs- und Straßenplanung im Entwurf erarbeitet. Hierüber wird der Umwelt- und Planungsausschuss in einer seiner nächsten Sitzungen beraten. Sämtliche Gutachten (Geruch, Lärm, Artenschutz) wurden bereits erstellt. Die weitere Planung sieht vor, dass im Herbst der Bebauungsplan in die Beteiligung gehen soll.

Sofern keine gravierenden Anregungen und Bedenken im Rahmen der Beteiligungen zum Bebauungsplan vorgebracht werden, kann davon ausgegangen werden, dass im Frühjahr 2022 mit den Erschließungsarbeiten begonnen wird.

Die Wirtschaftsförderung erarbeitet derzeit Vergabekriterien für gewerblich genutzte Grundstücke. Diese sollen im Herbst vom Rat der Gemeinde Ostbevern beraten und beschlossen werden. Auf dieser Grundlage und den vorliegenden Bewerbungen erfolgt sodann die Vergabe der Grundstücke.



Feuerwehr probt den Ernstfall

Nach langer coronabedingter Pause konnte die Feuerwehr Ostbevern endlich mal wieder unter realistischen Bedingungen den Ernstfall proben

Die Familie Horstmann stellte der Feuerwehr vor dem Abriss der Gebäude an der Bahnhofstraße das Areal für 2 Übungen zur Verfügung.

Dafür sagen wir herzlichen Dank!

KulturWerkstatt

Auch wenn die Corona-Zahlen wieder nach oben gehen - die KulturWerkstatt steht den verschiedenen Nutzergruppen wieder zur Verfügung. Viele nutzen das Ende der Sommerferien, um wieder mit ihren Angeboten zu starten.

Weitere Infos finden Sie unter www.ostbevern.de in der Rubrik Freizeit -> Kultur

Vertreibung und Neuanfang

Edmund Teuber hat in einem Buch seine Erinnerungen an die Vertreibung seiner Familie aus Schlesien niedergeschrieben. Es trägt den Titel "Ruhige und bewegte Zeiten meines Lebens".

Darin schildert der 87-jährige ebenso persönlich wie auch bewegend den Verlust der schlesischen Heimat nach dem 2. Weltkrieg. Er erzählt von den schweren Zeiten, die von Entwurzelung, Ungewissheit und Leid geprägt waren aber auch von dem mühsamen aber letztlich erfolgreichen Neuanfang in Ostbevern.

Auf den Tag genau am 28. Juni - 75 Jahre nach seiner Ankunft in Ostbevern - hat Edmund Teuber sein Buch an Bürgermeister Karl Piochowiak übergeben. "Es ist wichtig, erlebte Geschichten nicht in Vergessenheit geraten zu lassen", schreibt Edmund Teuber in seinem Vorwort. Die Geschichte von Edmund Teuber wird das ganz sicher nicht.

Das Buch ist unter der ISBN 978-3-95780-236-1 in jeder Buchhandlung erhältlich.



Neue Vorgaben für den Personalausweis

Neue Friedhofsordnung

Am 2. August 2021 ist die Verordnung (EU) 2019/1157 des Europäischen Parlaments und des Rates vom 20. Juni 2019 in Kraft getreten. Die Verordnung dient der Erhöhung der Sicherheit der Personalausweise von Unionsbürger*innen und der Aufenthaltsdokumente, die ihnen und ihren Familienangehörigen ausgestellt werden.

Das hat auch Auswirkungen auf den Deutschen Personalausweis, dessen Aussehen sich leicht ändern wird. Zukünftig wird auf der Vorderseite der zwei Buchstaben umfassende Ländercode des ausstellenden Mitgliedstaats im Negativdruck in einem blauen Rechteck angeordnet. Das blaue Rechteck ist von zwölf gelben Sternen umgeben.



Vorderseite des Personalausweises ab dem 2. August 2021
Quelle: Bundesministerium des Innern, für Bau und Heimat

Zudem wird die Speicherung von zwei Fingerabdrücken im Chip des Personalausweises eingeführt.

Die biometrischen Daten dienen der sicheren Feststellung der Identität einer Person, die sich bei einer hoheitlichen Kontrolle ausweist. Bleiben nach einem Abgleich des Lichtbilds auf dem Personalausweis mit der Person Zweifel an deren Identität, können die Sicherheitsbehörden der EU-Mitgliedstaaten die im Chip gespeicherten Fingerabdrücke auslesen und mit den Fingerabdrücken der sich ausweisenden Person abgleichen. Dadurch werden Betrugsversuche schnell erkannt.

Eine weitere Änderung betrifft die maschinenlesbare Zone des Personalausweises. Hier wird ab dem 2. August 2021 eine Versionsnummer eingetragen. Nebenbei: Für den Reisepass wird die Versionsnummer im ersten Quartal 2021 aufgenommen.

Anhand der Versionsnummer können Behörden, die den Personalausweis kontrollieren, die Echtheit eines Dokuments leichter zuverlässig prüfen.



Rückseite des Personalausweises ab 2. August 2021
Quelle: Bundesministerium des Innern, für Bau und Heimat

Da jeder Personalausweis zehn Jahre gültig ist, sind immer mehrere, verschiedene Versionen des Personalausweises im Umlauf. Die Versionsnummer lässt die überprüfende Stelle und die Dokumentenprüfgeräte erkennen, über welche Kombination von Sicherheits- und sonstigen Merkmalen ein vorgelegtes Dokument verfügen muss.

Der Eintrag der Versionsnummer erhöht also die Sicherheit beim Personalausweis.

Und noch ein bißchen "Zukunftsmusik": Ab dem 1. Mai 2025 wird das Passbild digital erstellt. Morphing heißt eine Technik, mit der mehrere Gesichtsbilder zu einem einzigen Bild verschmolzen werden. Das Ergebnis zeigt die Gesichtszüge von verschiedenen Personen in einem Lichtbild. Mit dieser Technik können Lichtbilder für Pass- und Ausweisdokumente jedoch manipuliert werden.

Diesen Manipulationen soll bei der Beantragung von Personalausweisen und Pässen entgegengewirkt werden. Dadurch sollen zum Beispiel unerlaubte Grenzübertritte verhindert werden.

Um das Morphing auszuschließen, werden Lichtbilder für Pässe und Personalausweise ab dem 1. Mai 2025 ausschließlich digital erstellt und mit einer sicheren Verbindung an das Bürgeramt oder die Ausländerbehörde geschickt. Das digitale Passbild wird dann auch gleich auf seine Biometrietauglichkeit geprüft.

In den Behörden wird es die Möglichkeit geben, das Passbild machen zu lassen. Bürgerinnen und Bürgern können sich dann aussuchen, ob sie das Lichtbild für ihr Ausweisdokument bei einem Dienstleister oder in der Pass- und Ausweisbehörde erstellen lassen.

Fahrräder bitte schieben und Hunde anleinen

Ende letzten Jahres ist für die beiden gemeindlichen Friedhöfe eine überarbeitete Friedhofsordnung in Kraft getreten. Neben den allgemeinen Bestimmungen zu den verschiedenen Grabarten und Bestattungsformen beinhaltet die Friedhofsordnung auch Regeln für das Verhalten auf den beiden Friedhöfen und Vorgaben für die Gestaltung von Grabstätten.

Aufgrund vermehrter Rückmeldungen von Friedhofsbesucher*innen möchten wir noch einmal auf einige Punkte der Friedhofsatzung besonders hinweisen.

Das Befahren der Friedhofswege mit dem Fahrrad ist nicht erlaubt. Durch die Fahrradfahrer*innen fühlen sich besonders ältere Friedhofsbesucher*innen auf den schmalen Wegen des Friedhofs unsicher und bedrängt. Wird ein Fahrrad auf den Friedhof mitgenommen, ist dieses zu schieben.

Weiterhin haben Friedhofsbesucher vermehrt mitgeteilt, dass Hundehalter ihre Vierbeiner immer öfter unangeleint auf dem Friedhof umherlaufen lassen. Die Mitnahme von Hunden auf den Friedhof ist natürlich möglich, allerdings sind diese an einer kurzen Leine zu führen. Von Hunden verursachte Verunreinigungen sind - das sollte selbstverständlich sein - unverzüglich zu beseitigen.

Neu aufgenommen in die Friedhofsordnung wurde die flächenmäßige Begrenzung für die Abdeckung von Gräbern für Sargbeisetzungen.

Diese Grabstätten dürfen nun nur noch bis zu 50 % der Grabfläche mit Steinplatten oder Zierkies abgedeckt werden. Bei Zierkiesabdeckungen muss darüber hinaus sichergestellt sein, dass der Untergrund versickerungsfähig gehalten wird.

Diese neue Regelung betrifft nicht die vor dem 18.12.2020 gestalteten Gräber. Dennoch möchten wir mit Blick auf eine naturnahe Gestaltung an die Nutzungsberechtigten der betreffenden Grabstätten appellieren, ganzheitlich bestehende Stein- oder Kiesabdeckungen ganz oder wenigstens zu 50 % durch eine ökologisch sinnvolle Bepflanzung zu ersetzen.

Zusätzlich wurde in die Friedhofsordnung die Empfehlung aufgenommen, im Sinne des Umweltschutzes auf die Verwendung von LED-Grablichtern zu verzichten. Sollten dennoch LED Leuchten verwendet werden, sind diese nach Gebrauch als Elektroschrott in den dafür auf den Friedhöfen vorhandenen Sammelbehältern zu entsorgen. Der Sammelbehälter auf dem Friedhof in Ostbevern befindet sich an der Friedhofshalle. Auf dem Friedhof im Ortsteil Brock ist der Sammelbehälter am Zugang Parkplatz platziert.

Die Friedhofsordnung ist in den Informationsvitrinen auf den beiden Friedhöfen ausgehängt und kann auch unter www.ostbevern.de in der Rubrik "Ortsrecht und Satzungen" eingesehen werden.

Wenn Sie Fragen zur neuen Friedhofsatzung haben, dann wenden Sie sich im Rathaus gerne an Herrn Josef Göcke, ☎ 02532 82-45.

Anzeige

OSTBEVERNER
Versicherungsverein a. G. seit 1919

Regional. Gut. OSTBEVERNER.

- Gebäude
- Hausrat
- Landwirtschaft
- Bauleistung
- Bauherren
- Glasbruch
- Haftpflicht
- Unfall
- Berufsunfähigkeit
- Rechtsschutz
- Kfz
- Gewerbe

Hauptstr. 27
48346 Ostbevern
0 25 32 – 332
www.ostbeverner.de
info@ostbeverner.de



... in Ostbevern

AKTIONSTAGE
10.+11. September 2021



**BIBER-
SUCHE**

Gewinnspiel

Finden, Post(en) &
Gewinnen



www.heimat-shoppen.de

