

RatHAUSPOST

Hintergründe, Neuigkeiten + Informationen aus dem Rathaus Ostbevern

Ausgabe Nr. 22 | Mai 2022



OSTBEVERN
Natürlich vielseitig



Nicht nur sichtbar, wenn bei Regen die Sonne scheint

Ein immer währenden Regenbogen zu schaffen, der das Herz der Menschen berührt, das war das Ziel der Ostbeveraner Künstlerin Dietlind Seeburg, als sie sich 2016 mit dem Gedanken befasste, ein Kunstwerk für den Kreisverkehrsplatz am Grevener Damm zu konzipieren.

Ende Februar dieses Jahres wurde aus dieser Idee endlich Wirklichkeit. Mit einer Höhe von 6,5 m und einer Spannweite von 14,5 m leuchtet nun ganzjährig ein Regenbogen in Ostbevern und verzaubert die Menschen.

Dabei wäre das Projekt fast gescheitert. Konstruktionsbedingte Schwierigkeiten und steigende Materialkosten erforderten immer wieder eine Anpassung an das ursprüngliche Konzept, das zunächst 3 ineinander verschachtelte und unterschiedlich große Regenbögen vorsah. Und mit der Pandemie drohte das Projekt dann ganz zum Stillstand zu kommen.

Dass es nicht soweit gekommen ist, daran hat Ratsfrau Karin Läkamp einen großen Anteil. Sie motivierte Dietlind Seeburg zum Weitermachen und setzte sich auch im Gemeinderat für die Fortsetzung des Kreiselnkunstprojekts ein. "Ohne diesen Zuspruch, aber auch ohne die Unterstützung vieler weiterer Akteure, hätte ich wohl aufgegeben", ist Dietlind Seeburg dankbar für die Hilfe, die ihr bei der Realisierung ihres "Herzensprojektes" zuteil geworden ist. Denn das Projekt wurde nicht nur durch die Gemeinde und Sponsoren, sondern auch durch eine Zuwendung des Landes NRW aus dem sog. Heimatfonds gefördert.

Und so war es für sie ein ganz besonderer Moment, als die Stahlkonstruktion, die sie zuvor in zahllosen Arbeitsstunden bearbeitet und bemalt hatte, im Kreisverkehr aufgestellt wurde

Wer sich das Kunstwerk ganz genau anschaut, der wird bemerken, dass der Regenbogen, der seit jeher als ein Symbol des Friedens, der Vielfalt, Freiheit und des Lebens gilt, mit Botschaften beschrieben ist. Mit einzelnen Worten, die jeden Menschen in irgendeiner Art berühren und guttun. **Herzöffnung • Liebe • Frieden • Miteinander • Urvertrauen • Lebensfreude • Mitgefühl • Wahrhaftigkeit • Harmonie • Geborgenheit • Achtung • Lebendigkeit • Freiheit und Liebe zur Natur** stehen auf dem Stahlkörper geschrieben. Alles Worte, so Dietlind Seeburg, die liebevoll begleiten sollen. Dass sie aber in diesen Zeiten einer ganz besonderen Bedeutung zukommen würden, das ahnte die Künstlerin bei der Beschriftung damals allerdings noch nicht.

In einem nächsten Schritt soll nun noch eine Bepflanzung des Kreisverkehrsplatzes – abgestimmt auf das Kunstwerk – erfolgen.

Eine gute Gelegenheit, mit Dietlind Seeburg ins Gespräch zu kommen und sich auch weitere ihrer Arbeiten anzuschauen, bieten die Gartentage im Juni. Vom 11. - 12. Juni öffnet die Künstlerin nicht nur ihr "Regenbogenatelier" am Grevener Damm, sondern auch den weitläufigen Garten der Familie, in dem farbenfrohe Skulpturen und bunte Blumen um die Aufmerksamkeit der Gäste wetteifern.

TOP 100-Siegel für aagency

Die aagency GmbH hat bei der 29. Runde des Wettbewerbs TOP 100 als Ideenschmiede überzeugt. Sie hat dafür das TOP 100-Siegel 2022 verliehen bekommen. Nur besonders innovativen mittelständischen Unternehmen wird diese Auszeichnung zuteil. Am 24. Juni wird aagency für diese Leistung zusätzlich vom Mentor des Wettbewerbs, dem Wissenschaftsjournalisten Ranga Yogeshwar, im Rahmen einer Auszeichnungsfeier in Frankfurt persönlich geehrt.

Vorab gab es allerdings schon die persönlichen Glückwünsche von Bürgermeister Karl Piochowiak zu diesem besonderen Erfolg.

Gleich zwei innovative Projekte, hinter denen sich ganz konkrete Bedarfe verbergen, hatte die Ostbeverner Unternehmung beim Wettbewerb eingereicht. Mit "Smart Silo Solutions", einer Plattformlösung für optimierte, automatisierte und intelligente KI-gestützte Prozesse, die Landwirten, Händlern und Futtermittelherstellern viele Vorteile bei der Bestellung und Distribution von Futtermitteln sowie bei Befüllungen von Silos geben soll sowie mit dem Projekt EAAZE, einer intelligenten Ladesäulen-Verwaltung konnte aagency bei der Jury punkten und überzeugen.

Dass gleich die erste Wettbewerbsteilnahme von Erfolg gekrönt war, freut Roland Albers, Geschäftsführer und Inhaber der aagency GmbH natürlich sehr: "Innovation ist gerade im IT-Bereich der Erfolgsfaktor Nummer 1. Wir bei aagency sind enorm von technologischen Erneuerungen getrieben. Diese entwickeln, integrieren und betreiben wir im Sinne unserer Kunden. Darauf basiert unser Erfolg".



Anzeige

ERWEITERTE ÖFFNUNGSZEITEN ZUR SPARGEL- UND ERDBEERSAISON!

Noch bis zum 24. Juni 2022 sind wir zusätzlich an Sonn- und Feiertagen von 09:00 Uhr bis 13:00 Uhr für Sie da.

Das Beverdeelen-Team





Modernste Technik zum Schutz der Bürgerinnen und Bürger

Um den immer komplexer werdenden Aufgaben einer Feuerwehr gerecht zu werden, benötigen die Einsatzkräfte heutzutage eine moderne und zeitgemäße Ausstattung. Deshalb verstärkt seit neuestem ein hochmoderner Einsatzleitwagen die Fahrzeugflotte der Ostbeverner Feuerwehr.

Vor einigen Wochen stellten die "Blauröcke" das Fahrzeug in Anwesenheit von Bürgermeister Karl Piochowiak offiziell in den Dienst. Der Übergabe des "Neuen" folgte zeitgleich auch die Übergabe des "Alten" an den Löschzug Brock.

Der neue und mit modernster Kommunikationstechnik ausgerüstete Einsatzleitwagen (ELW), ein 190 PS starker Mercedes Sprinter, ist mit mehreren Digitalfunkgeräten, einer Wärmebildkamera und vielen weiteren Gegenständen zur Abarbeitung des Einsatzgeschehens ausgestattet. Damit wird die Kommunikation zwischen Einsatzstelle und Leitstelle jetzt noch optimaler möglich.

Der bislang eingesetzte und 12 Jahre alte ELW wurde auf den neuesten Stand der Technik gebracht und dem Löschzug Brock zur Verfügung gestellt. Deren knapp 30 Jahre alter Einsatzleitwagen war zum Ende des Jahres bereits außer Dienst genommen worden.



Anzeige



OSTBEVERNER

Versicherungsverein a. G. seit 1919

Regional. Gut. OSTBEVERNER.

- Gebäude
- Hausrat
- Landwirtschaft
- Bauleistung
- Bauherren
- Glasbruch
- Haftpflicht
- Unfall
- Berufsunfähigkeit
- Rechtsschutz
- Kfz
- Gewerbe

Hauptstr. 27
48346 Ostbevern
0 25 32 – 332
www.ostbeverner.de
info@ostbeverner.de



Mitgliederzahlen

Abteilung/Einheit	männlich	weiblich	gesamt
Feuerwehr Ostbevern	149	22	171
Aktive Wehr	96	8	104
Jugendfeuerwehr	20	4	24
Kinderfeuerwehr	16	4	20
Ehrenabteilung	16	0	16
Unterstützungsabteilung	1	6	7

Einsätze

Einsatzart	2019	2020	2021
Gesamt	101	92	95
Brandeinsätze	44	27	34
Technische Hilfe	56	65	56
Sonstige Einsätze	1	0	5
Einsatzstunden	2.412	1.611	1.675

Beförderungen 2021

Beförderung zum/zur	Kameradinnen und Kameraden
Feuerwehrmannanwärter/in	Jakob Elias Kalthegener, Marcel Hesmer, Manuel Höggemann, Dirk Isferding, Daniel Osthues, Timo Wittler, Roland Meinzer
Feuerwehrfrau / Feuerwehrmann	Lea Oestermann
Oberfeuerwehrfrau / Oberfeuerwehrmann	Mohamed Abdi Rashid, Christian Börger, Fredy Redl, Tanja Jostkleigrewe, Daniel Reker, Jenny Verspohl
Hauptfeuerwehrfrau / Hauptfeuerwehrmann	Philip Dieckmann, Frederik Hoppe, Björn Kwapp, Thomas Rowald
Brandmeister/in	Johannes Rölver
Oberbrandmeister/in	Claudia Wiewel
Hauptbrandmeister/in	Ralf Hassels
Brandinspektor/in	Jens Hassels

Wusstest Du, dass ...



... Du Mundschutz und Einweghandschuhe unbedingt im Restmüll entsorgen musst?

Mach mit beim Kampf gegen das Coronavirus und schütze auch die Mitarbeiter*innen in den Sortieranlagen! Entsorge alle Produkte wie Mundschutz und Einweghandschuhe, die möglicherweise kontaminiert wurden, in einem Plastikbeutel verpackt und gut verschlossen, im Restmüll. Dann werden sie verbrannt und können niemanden mehr anstecken. Verpackungen trenne aber bitte sorgfältig weiter. Spare, z. B. durch Falten oder Pressen, wertvollen Platz in der Gelben Tonne oder dem Gelben Sack. In der aktuellen Situation können sich lokale Veränderungen, zum Beispiel in der Wertstoffabfuhr, ergeben. Falls Du Fragen hast, findest du unter dem Menüpunkt Informieren/Dein Abfallberater Deine regionale Abfallberatung vor Ort.

Landtagswahl am 15. Mai 2022

Im Rathaus Ostbevern gehen die Vorbereitungen für die Landtagswahl am 15. Mai auf den Endspurt zu. Etwa 8.400 wahlberechtigte Ostbeverner*innen dürfen wieder den Gang zur Wahlurne antreten.

Sollten Sie noch keine Wahlbenachrichtigungskarte erhalten haben, aber glauben, wahlberechtigt zu sein, dann wenden Sie sich bitte unbedingt an die Kolleginnen des Wahlamtes. (☎ 02532 82-18).

Briefwahl immer beliebter

Nicht zuletzt auch wegen der Corona-Pandemie wird die Briefwahl immer beliebter und das Wahlamt hat sich auf ein größeres Briefwahlaufkommen vorbereitet. Deshalb wird es in Ostbevern wieder 3 Briefwahlvorstände geben, die am Wahlabend die per Briefwahl abgegebenen Stimmen auswerten. Den Gang zur Urne können Sie in 5 Wahlräumen antreten:

- ☒ Edith-Stein-Haus
- ☒ Kindergarten St. Ambrosius
- ☒ Schulungsgebäude der Freiwilligen Feuerwehr Ostbevern
- ☒ Josef-Annegarn-Schule
- ☒ Pfarrzentrum Herz-Jesu

Briefwahl zuhause oder im Rathaus möglich

Persönliche Beantragung

Wer die Briefwahlunterlagen persönlich beantragen möchte oder direkt vor Ort im Rathaus schon seine beiden Stimmen abgeben möchte, kann dieses im Wahlamt im Erdgeschoss, Zimmer 0.20, machen.

Sowohl für die direkte Wahl vor Ort, aber auch für die persönliche Beantragung der Briefwahlunterlagen, sollte der vorab ausgefüllte Wahlscheinantrag auf der Rückseite der Wahlbenachrichtigungskarte mitgebracht werden. Außerdem ist ein Personalausweis oder ein Reisepass mitzubringen. Bitte beachten Sie die Mund-Nasen-Schutzpflicht im Rathaus. Nutzen Sie zur Kennzeichnung der Stimmzettel gerne auch eigene Schreibstifte.

Schriftliche Beantragung

Wer Wartezeiten vermeiden möchte, kann die schriftliche Beantragung oder die Online-Beantragung nutzen und seine Stimmen in Ruhe zu Hause abgeben. Auf der Homepage der Gemeinde Ostbevern unter www.ostbevern.de ist ein entsprechender Vordruck eingestellt. Den (roten) Wahlbrief, der dann anschließend an die Gemeinde Ostbevern zurückgeschickt werden muss, befördert die Deutsche Post unentgeltlich. Lediglich aus dem Ausland sind die Wahlbriefe ausreichend zu frankieren. Darüber hinaus besteht auch die Möglichkeit, die Wahlbriefe in den Briefkasten am Rathaus einzuwerfen oder am Empfang oder im Wahlamt abzugeben.

Zusendung an eine andere Anschrift

Wer sich seine Briefwahlunterlagen an eine andere als die heimische Adresse zuschicken lassen möchte, kann die entsprechende Adresse auf der Rückseite der Wahlbenachrichtigungskarte eintragen bzw. bei einem Online-Antrag in das vorgesehene Feld eintragen.

Landtagswahl NRW 2022

Vielen Dank für das Beachten der Hygienemaßnahmen in den Wahlräumen!

-  Bitte benutzen Sie die **Handdesinfektion**.
-  Bitte tragen Sie einen **Mund-Nasen-Schutz**.
-  Bitte halten Sie **Abstand**.
-  Bitte benutzen Sie einen **eigenen Stift**.

Bis wann können Briefwahlunterlagen beantragt werden?

Die Beantragung von Briefwahlunterlagen ist bis Freitag, 13.05.2022 möglich. Zusätzlich zu den regulären Öffnungszeiten ist das Wahlamt an diesem Tag auch in der Zeit von 14.00 Uhr bis 18.00 Uhr geöffnet.

Am Wahltag selber besteht dann nur noch in den Fällen einer nachgewiesenen plötzlichen Erkrankung bis 15.00 Uhr die Möglichkeit, im Rathaus Wahlscheinanträge zu stellen.

Für die Briefwähler ist zu beachten, dass die Wahlbriefe so rechtzeitig an die Gemeinde Ostbevern zurückgesandt oder zurückgegeben werden, dass der Wahlbrief am Wahltag bis spätestens 18.00 Uhr vorliegt. In den letzten Tagen vor der Wahl empfiehlt sich der direkte Einwurf in den Briefkasten am Rathaus.

Corona-Pandemie

Wie bereits bei den Bundestagswahlen im vergangenen Jahr wird die Corona-Pandemie auch bei der Landtagswahl noch gegenwärtig sein. Der bestmögliche Schutz der Wähler*innen und auch der ca. 50 ehrenamtlichen Wahlhelfer*innen hat oberste Priorität. Aus diesem Grund werden die Wahlräume am Wahltag allesamt mit Glasscheiben, Mund-Nasen-Schutz, Desinfektionsmitteln usw. ausgestattet sein. Wie auch schon bei den letzten Wahlen wird empfohlen, dass die Wähler*innen ihre eigenen Schreibstifte zur Kennzeichnung der Stimmzettel nutzen.

Wahlergebnispräsentation/Wahlparty

Auf eine „Wahlparty“, wie es sie schon häufiger bei vorangegangenen Wahlen gegeben hat, verzichten wir in diesem Jahr erneut.

Die Wahlergebnisse werden wieder über das Internet und auch über eine App, die man auf sein Smartphone laden kann, publiziert. Details hierzu werden rechtzeitig über die sozialen Medien sowie auf der Homepage veröffentlicht.

Ministerium für Heimat, Kommunales, Bau und Gleichstellung des Landes Nordrhein-Westfalen

NEU START MITEINANDER!

Eine Initiative für eingetragene Vereine zur Stärkung des gesellschaftlichen Zusammenhalts.

Die Landesregierung hat 2021 das Landesprogramm „**Neustart miteinander**“ aufgelegt. Damit sollen eingetragene Vereine finanziell unterstützt werden, um den gesellschaftlichen Zusammenhalt weiter zu festigen und mit neuem Leben zu erfüllen. Die Organisation und Durchführung einer ehrenamtlich getragenen Veranstaltung, die das Gemeinwesen stärkt, kann mit einem Zuschuss in Höhe von 50 % der zuwendungsfähigen Gesamtausgaben unterstützt werden. Seit der letzten Anpassung der Förderrichtlinie können pro Verein jetzt auch bis zu 2 Veranstaltungen gefördert werden, wobei der Höchstbetrag pro Veranstaltung auf 10.000 € erhöht wurde.

Die Antragsfrist endet am 30. September 2022. Die Veranstaltung, für die eine Förderung beantragt wird, ist bis zum 15. November 2022 durchzuführen.

Wusstest Du, dass ...



... Du die Vermüllung von Umwelt und Meeren verhindern kannst?

In Deutschland gibt es ein sehr gut funktionierendes Sammel- und Recyclingsystem für Verpackungsabfälle aus Privathaushalten. Das heißt, alle Abfälle, die Du zu Hause richtig trennst und entsorgst, gelangen in der Regel nicht in die Umwelt oder ins Meer!

Im Gegenteil: Verpackungsabfälle aus der Gelben Tonne oder dem Gelben Sack sowie aus der Papier- und Glassammlung gehen nach der Sammlung und Sortierung in spezialisierte Verwertungsanlagen. Mit der richtigen Trennung von Restmüll und Verpackungen leistest Du also einen wichtigen Beitrag für Umwelt, Klima und Ressourcen.

Vereine aufgepasst!

Wer kann einen Antrag auf Förderung stellen?

Antragsberechtigt sind eingetragene Vereine mit Sitz in Nordrhein-Westfalen. Auch eingetragene Vereine, die Mitglied im Landessportbund Nordrhein-Westfalen sind, können einen Antrag stellen.

Was wird gefördert?

Gegenstand der Förderung ist eine Zuwendung an eingetragene Vereine als Beitrag zur Deckung von Ausgaben zur Durchführung von Veranstaltungen unter Einhaltung der jeweils geltenden Corona-Schutzmaßnahmen. Voraussetzung ist, dass die Veranstaltung ohne eine Förderung nicht kostendeckend durchgeführt werden könnte.

Wie viel Förderung gibt es?

Die Förderung erfolgt als Festbetragsfinanzierung in Form eines zweckgebundenen Zuschusses. Die Höhe beträgt grundsätzlich 50 % der förderfähigen Gesamtausgaben. Dabei darf die Zuwendung nicht höher sein als die Differenz der förderfähigen Ausgaben abzüglich der projektbezogenen Einnahmen. Der Festbetrag darf dabei jedoch grundsätzlich 10.000 € nicht über- und 500 € nicht unterschreiten.

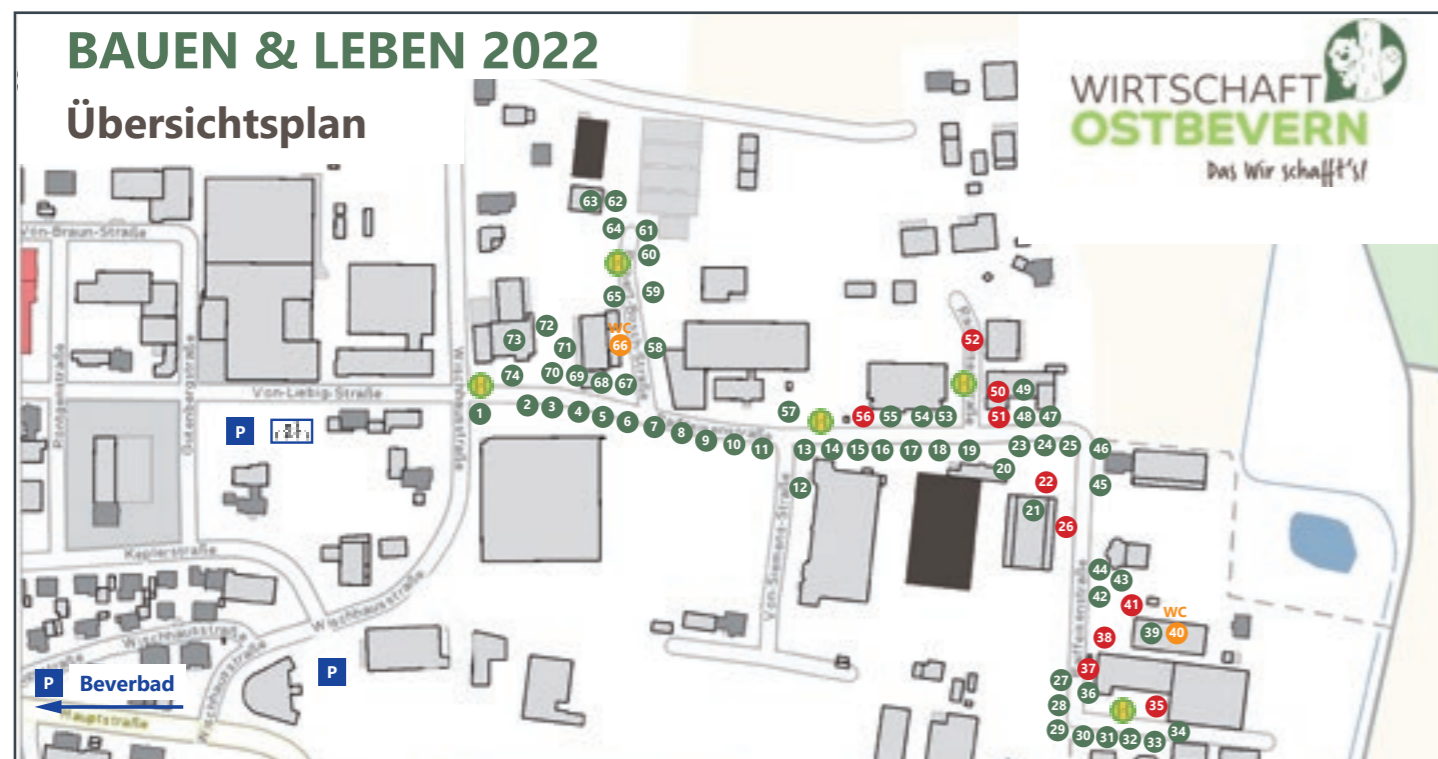
Infos?

Weitere Informationen zum Förderprogramm "Neustart miteinander" finden Sie auf der Webseite der Bezirksregierung Arnsberg unter <https://www.bra.nrw.de/foerderportal-wirtschaft/foerderportal/verbaende-vereine/sonderprogramm-neustart-miteinander>

Weitere Förderprogramme für die Bereiche Heimat, Tradition und Brauchtum finden Sie auf der Webseite des Ministeriums für Heimat, Kommunales, Bau und Gleichstellung unter: <https://www.mhkgb.nrw/service/foerderungangebote>

Am 22. Mai 2022 findet die Gewerbeschau "Bauen und Leben" in Ostbevern statt. Rund um die Raiffeisenstraße im Gewerbegebiet Ost werden sich über 60 Aussteller aus Baugewerbe, Handwerk, Industrie, Handel, Dienstleistung und Gastronomie sowie Vereine von 11.00 bis 18.00 Uhr präsentieren.

Es gibt Attraktionen für Groß und Klein, u. a. ein Floh- und Kunsthandwerkermarkt sowie eine Kindereisenbahn. Sportlich geht es im Sparkassen-Actionpark zu und bei einer großen Verlosung sind attraktive Preise zu gewinnen: ein E-Bike im Wert von 2.650 Euro, 2 x 2 Übernachtungen für 2 Personen im Beverland-Resort, Essen und Trinken für eine Grillparty für 20 Personen und viele weitere Sachpreise.



- | | | | |
|--|---|--|---|
| 1 Feuerwehr | 22 Mobiles Holzspalten | 43 Industriehandel Wobker | 62 Josef Kolkmann JEMAKO Vertriebspartner |
| 2 Roggenland Arbeitsbühnen- u. Staplervermietung | 23 Krützkamp Druck | 44 tep Trockeneis Produktion & Vertrieb | 63 Malermeister Reinhold Spahn |
| 3 Heizungs- und Lüftungsbau Knemeyer | 24 Blome Optik & Akustik | 45 Dreger Hochbau | 64 Stickstudio Ostbevern |
| 4 FHO Fliesenstudio | 25 Trockenbau Christoph Bäumer | 46 Spezialitäten aus Bethlehem | 65 Viebrockhaus |
| 5 Pia Hermans VORWERK Kobold | 26 Kunsthandwerkermarkt | 47 Kfz-Sachverständigenbüro Hösker | 66 WC |
| 6 Landfleischerei Otto Reckermann | 27 Reckers Land-, Forst- u. Gartentechnik | 48 W-NT Wieler Nachrichtentechnik | 67 David's Frittenschmiede |
| 7 Wöstmeyer Land- u. Gartentechnik | 28 Kfz-Sachverständigen- u. Ingenieurbüro Obert | 49 Lackier- Unfall- u. Karosserietechnik Wibbels | 68 Bever-Drinks |
| 8 Averbeck Bauunternehmung | 29 THW - Ortsverband Warendorf | 50 Cafeteria Förderverein F.v.A.-Schule | 69 Fisch Dieckmann |
| 9 Beverland Gruppen Resort | 30 Heinrich Holtkemper | 51 BBC Münsterland Rollstuhlbasketball „Wir gehen unseren Weg im Sitzen“ | 70 Gemeindeverwaltung Ostbevern |
| 10 LKF - Ludger Kolkmann Fahrzeugbau | 31 BeverMed Riesinger | 52 Flohmarkt | 71 LOV Ostbevern |
| 11 Horstmann Land- u. Gartentechnik | 32 Urlaub & Pflege e.V. | 53 kleiner Hofladen | 72 Hegering Ostbevern |
| 12 BIASTO | 33 Cord Innenausbau | 54 Der ganz normale Malsinn | 73 Raiffeisen Münster LAND eG |
| 13 MH Michael Herbert | 34 David's Frittenschmiede | 55 Autohaus Köckermann | 74 Netzwerk „Engagement für eine faire Welt“
- Fairtrade Steuerungsgruppe Ostbevern
- Partnerschaft Ndaba-Ostbevern e.V.
- Entwicklungshilfe f. Bedürftige i. Uganda EBU e.V.
- Wi(h)r e.V. |
| 14 Die Mobile Häusliche Krankenpflege | 35 Oldtimer | 56 DRK Sanitätsdienst / Katastrophenschutz NRW | |
| 15 Görtzel & Wichmann | 36 Crepes-Stand | 57 Ludger Böckenholt | |
| 16 Restaurant MarJestics | 37 Kinderkarussell | 58 1a autoservice Schapmann | |
| 17 Tebbe Bedachungen | 38 Verlosung | 59 MW Glastechnik | |
| 18 Siemann Garten- u. Landschaftsbau | 39 EASTSIDE Kegel- u. Bowlingcenter | 60 Gartenmacher Niedermeier | |
| 19 Gartenbau Termühlen | 40 WCs (barrierearmer Zugang) | 61 enerix Warendorf | |
| 20 Gasthof zur Bever | 41 Sparkassen-Actionpark | | |
| 21 Bauunternehmung Cord | 42 Bosch Thermotechnik Buderus MS | | |

Kläranlagen öffnen Türen

Wasser ist Vielfalt; es ist unser wichtigstes Lebensmittel, Lebensraum für Tiere, Insekten und Pflanzen, dient der Erholung und Freizeitgestaltung und ist ein unverzichtbarer Grundstoff für Industrie und Wirtschaft. Der Abwasserbetrieb TEO sorgt für die umweltgerechte und sichere Ableitung und Reinigung der Abwässer von über 47.000 Einwohner in Telgte, Everswinkel, Ostbevern und Beelen. Zum 10-jährigen Jubiläum des Unternehmens öffnen die Kläranlagen ihre Türen für alle Bürgerinnen und Bürger.

Am Sonntag, 15. Mai, von 13 - 16 Uhr, haben dann alle Interessierten die Möglichkeit, einmal hinter die Kulissen einer Kläranlage zu schauen und zu erfahren, was mit dem Abwasser passiert, nachdem man den Toilettenabzug betätigt oder den Stöpsel im Spülbecken gezogen hat.

Sachkundige Führungen durch das Team der Kläranlage finden ab 13 Uhr zu jeder vollen Stunde statt. Neben Informationen, wie das Abwasser gereinigt wird, gibt es natürlich interessante Einblicke in die tägliche Arbeit auf einer Kläranlage. Kleine Gäste können spielerisch die Abwasserwelt kennenlernen und sich ausprobieren. Im Informationszelt gibt es außerdem allerlei Wissenswertes zu den Themenbereichen Kanalnetz, Starkregen, dem Ausbildungsberuf auf einer Kläranlage und die wachsende Historie der Abwasserbetrieb TEO AÖR in den letzten 10 Jahren zu erfahren.

Parkmöglichkeiten stehen vor den Kläranlagengeländen eingeschränkt zur Verfügung. Es besteht aber auch die Möglichkeit, die Kläranlage umweltfreundlich mit dem Fahrrad zu besuchen.

Sie können am 15. Mai nicht nur die Ostbevrer Kläranlage kennenlernen, sondern auch in Telgte, Everswinkel und Beelen durch die Tür schauen.

Kläranlage Telgte, Westbevrer Str. 65, 48291 Telgte
 Kläranlage Everswinkel, Boschweg 40, 48351 Everswinkel
Kläranlage Ostbevern, Westbevrer Str. 35, 48346 Ostbevern
 Kläranlage Beelen, Tich 29, 48361 Beelen



BiberGoldCard für Unternehmen

Karte für den steuerfreien Sachbezug



Was ist die BiberGoldCard?

Die BiberGoldCard ist die neue Lokalwährung in Ostbevern. Sie ist ein Gutschein für Alles. Wer sie geschenkt bekommt, kann die Gutscheinkarte bei vielen lokalen Geschäften, Dienstleistern, Gastronomen und Handwerkern als Zahlungsmittel nutzen.

Wer kann die BiberGoldCard nutzen?

Geburtstage, Jubiläen, Ostern, Muttertag, Weihnachten – Anlässe gibt es zu Hauf. Jede und jeder, der auf der Suche nach einem Geschenk ist, kann seit November letzten Jahres die Gutscheinkarte erwerben, um anderen eine Freude damit zu machen. Sie ist wieder aufladbar und kann somit auch weiter verschenkt werden. Aber sie kann noch mehr!

Auch Arbeitgeber können jetzt die BiberGoldCard als steuerfreien Sachbezug von max. 50 Euro im Monat für ihre Beschäftigten nutzen. Sie können die Gutscheinkarte als Motivationsinstrument einsetzen und damit ihren Angestellten mit mehr Netto etwas Gutes tun. Darüber hinaus stärken sie zudem die lokale Wirtschaft und somit den Standort Ostbevern – eine Win-Win-Situation.

EINE für ALLE – die BiberGoldCard auch für Arbeitgeber und deren Arbeitnehmer!

Wo gibt es die BiberGoldCard zu kaufen?

Verkaufsstellen sind:

- ▶ Ambrosius Apotheke
- ▶ Blome Optik & Akustik
- ▶ Marien Apotheke
- ▶ Modehaus Frönd
- ▶ Raiffeisen Markt Ostbevern
- ▶ Volksbank Filiale Ostbevern

... und online unter www.bibergoldcard.de

Wo kann mit der BiberGoldCard bezahlt werden?

Mittlerweile sind über 30 Kooperationspartner dabei:

1. Ambrosius Apotheke
2. Autohaus Köckemann GmbH
3. BeverDeele
4. Blome Optik & Akustik
5. BlumenStube Ostbevern
6. Blumenwerkstatt Andrea Schwenniger
7. Der ganz normale Malsinn
8. EASTSIDE – Kegel- und Bowlingcenter
9. edelMarie – Fachkosmetik
10. Gasthof Mersbäumer
11. Gemeindeverwaltung Ostbevern
12. Goldschmiede Marlene Wietkamp
13. Guck mal – Wolle & Kreatives
14. Josef Kolkmann - JEMAKO Vertriebspartner
15. KFZ-Sachverständigenbüro Friedhelm Hösker
16. kleiner Hofladen
17. Lammers & Kisser PartG mbB – Ihre Steuernavigatoren
18. Landfleischerei Otto Reckermann
19. Löwenzahn Spielwaren e.K.
20. Ludger Böckenholt GmbH – Fahrräder und Nähmaschinen
21. LKF | Ludger Kolkmann Fahrzeugbau
22. Marien Apotheke
23. Mobile Massage Münsterland
24. Modehaus Frönd
25. OSTBEVERNER VVaG
26. Pia Hermans - Kundenberaterin VORWERK Kobold
27. Raiffeisen Markt Ostbevern
28. Restaurant MarJestics
29. Sanitätshaus BeverMed Riesinger
30. Schneiderei Nadel & Faden
31. Stephan & Wir - Friseursalon
32. Vitaltreff Ostbevern

Wer sich für weitere Informationen zum Gutscheinsystem interessiert, kann sich mit dem Vorstand von Wirtschaft Ostbevern e. V. oder mit der Wirtschaftsförderung im Rathaus der Gemeinde Ostbevern in Verbindung setzen.

Wusstest Du, dass ...



... in die Gelbe Tonne nicht alles aus Plastik gehört?

Die Gelbe Tonne und der Gelbe Sack sind Behälter für Verpackungen. Heißt: Hier kommt nur rein, wo mal was drin war – Verpackungen. Also zum Beispiel Plastikbecher, Wurstverpackungen, Konservendosen oder Zahnpastatuben, aber kein Plastikspielzeug oder der alte Putzeimer aus Plastik.

Anzeige

BeverMed
RIESINGER
Ihr Sanitätshaus vor Ort

Wir sind Ihr Partner

Wir stellen uns auf Ihre Rahmenbedingungen, Vorstellungen und Wünsche ein und nehmen uns als Ihr Partner den alltäglichen Problemen rund um die Hilfsmittelversorgung an, als seien es unsere Eigenen. Frei nach dem Motto "Geht nicht, gibt's nicht": Wir finden für jedes Problem eine Lösung.

Wir arbeiten ausschließlich mit Herstellern zusammen, die uns mit qualitativ hochwertigen Waren beliefern. Diese Hersteller werden von uns sorgfältig ausgewählt, bewertet und regelmäßig überprüft und stellen dadurch eine kontinuierliche Qualität und eine zeitnahe Lieferung sicher.

Egal, ob wir Sie temporär, dauerhaft oder auch palliativ unterstützen: Wir bleiben verlässlich an Ihrer Seite und unterstützen Sie und Ihre Angehörigen.

Von Mensch zu Mensch
Bei uns arbeiten Menschen für Menschen! Wir leben Patientennähe und gehen unkompliziert mit Aufgaben und Problemen um. Genauso ist unser gesamtes Team eingestellt.

BeverMed Riesinger
Von-Braun-Str. 9 • 48346 Ostbevern
Tel. 02532-956600 • Fax. 02532-9566020

Wir versorgen Sie in jeder Lebenslage!



Folgen Sie uns auf **Facebook** www.bevermed.de info@bevermed.de

BEVERBAD



Unterstützer gesucht!

Es gibt Interesse von einigen BEVERBAD-Schwimmer*innen, den Förderverein BEVERBAD wieder zu reaktivieren. Anlass für die Hauptinitiatoren ist die hohe Bedeutung des BEVERBADES für Ostbevern und das nähere Umland.

Als erste Aktion möchte der wiederbelebte Förderverein gerne die Eröffnung der Freibadsaison mitgestalten.

Wer hat Lust, mitzumachen? Es werden noch weitere Mitstreiterinnen und Mitstreiter gesucht, die nicht nur die Wiederbelebung des Fördervereins BEVERBAD, sondern auch das BEVERBAD insgesamt unterstützen möchten.

Weitere Informationen sowie die Kontaktdaten des Unterstützungsteams werden gerne im BEVERBAD oder im Rathaus von Christoph Busch-Lütke Westhues (☎ 82-64) herausgegeben.

Öffnungszeiten Sommersaison

Montag	geschlossen	
Dienstag	15.00 - 20.30 Uhr	
Mittwoch	15.00 - 20.30 Uhr	
Donnerstag	15.00 - 19.00 Uhr	
Freitag	15.00 - 20.30 Uhr	
Samstag	08.00 - 12.00 Uhr	13.00 - 17.00 Uhr
Sonntag	08.00 - 12.00 Uhr	13.00 - 17.00 Uhr
Feiertage	08.00 - 12.00 Uhr	13.00 - 17.00 Uhr

In den Ferien ist das Bad dienstags - freitags bereits auch vormittags von 10.00 - 14.00 Uhr geöffnet.

Für den Zutritt zum Hallen- und Freibad sind alle Corona-Beschränkungen aufgehoben. Jedoch begrüßt das BEVERBAD-Team das freiwillige Tragen eines Mund-Nasen-Schutzes.

Je nach Pandemieverlauf können Änderungen jederzeit eintreten. Daher informieren Sie sich bitte vor Ihrem Badbesuch auf unserer Homepage www.ostbevern.de über die geltenden Regelungen.



Neue Gesichter am Beckenrand

Dürfen wir vorstellen? Timo Wittler (links) und Udo Kirsch (rechts) verstärken ab sofort unser BEVERBAD-Team.

Während Timo Wittler bereits schon seit Mitte März "BEVERBAD-Luft" schnuppert und dem einen oder anderen Badegast somit schon bekannt sein dürfte, ist Udo Kirsch erst jetzt zu Beginn dieses Monats neu zum Team hinzugestoßen. Er übernimmt auch gleichzeitig die Leitung des BEVERBADES, die seit längerer Zeit vakant war.

Udo Kirsch ist von den städtischen Bäderbetrieben Münster zu uns in die Bevergemeinde gewechselt, ist Meister für Bäderbetriebe und bringt einen langjährigen Erfahrungsschatz mit in die neue Aufgabe.

Für Timo Wittler hingegen ist der Schwimmmeister-Beruf noch Neuland. Er ist sprichwörtlich ins kalte Wasser gesprungen und hat als Rettungsschwimmer sein Hobby zum Beruf gemacht.

Beiden Männern gemein aber ist, dass sie richtig Lust auf ihre neue Tätigkeit im BEVERBAD haben. Beide freuen sich jetzt zunächst erst einmal auf die bevorstehende Freibadsaison. Die soll, sofern Technik und Wetter mitspielen, im Übrigen Mitte Mai starten. Spätestens aber zum 1. Juni soll das "Freiluft-Schwimmen" möglich sein.



KOMM IN UNSER TEAM, AZUBIS GESUCHT! - IN OSTBEVERN -

NOCH FREIE
AUSBILDUNGS-
PLÄTZE FÜR
2022!



Du suchst noch einen Ausbildungsplatz für 2022?
Dann bewirb dich jetzt als ...

- **Maschinen- und Anlagenführer/-in (m/w/d) Ausbildungsdauer: 2 Jahre**
- **Fachkraft für Lebensmitteltechnik (m/w/d) Ausbildungsdauer: 3 Jahre**
- **Industriemechaniker/-in (m/w/d) Ausbildungsdauer: 3,5 Jahre**
- **Elektroniker/-in für Betriebstechnik (m/w/d) Ausbildungsdauer: 3,5 Jahre**
- **Fachinformatiker/-in Systemintegration (m/w/d) Ausbildungsdauer: 3 Jahre**
- **Fachkraft für Lagerlogistik (m/w/d) Ausbildungsdauer: 3 Jahre**

Wir nehmen auch jetzt schon Bewerbungen für 2023 an.

bewerbung@vossko.de



Alle Informationen zu den
Ausbildungen findest du hier:
www.vossko.de/karriere/ausbildung



SCHÜLERJOBS & PRAKTIKA

Wir bieten auch Schülerjobs im
Zeitraum von mindestens zwei Wochen
oder länger in den Sommerferien und
Praktika in den verschiedensten
Bereichen an.

WERKSVERKAUF

Jeden Freitag: 9-16 Uhr
Jeden Mittwoch: 12-17 Uhr

VOSSKO GmbH & Co. KG
Vosko-Allee 1 · 48346 Ostbevern



Engagement für EINE faire Welt

Auf Einladung der Fairtrade-Steuerungsgruppe kommen Anfang Mai verschiedene Initiativen und Vereine aus Ostbevern, die sich mit ihren Aktivitäten für EINE faire Welt einsetzen, zu einem ersten FAIRnetzungstreffen im Edith-Stein-Haus zusammen.

Ziel der Vernetzung ist es, die Partnerschaften zu den Ländern des globalen Südens, die Unterstützungsprojekte und jeweiligen Aktivitäten untereinander bekannt zu machen, Erfahrungen auszutauschen und mögliche Synergien herauszuarbeiten. Somit lassen sich zukünftig möglicherweise Kräfte bündeln und gemeinsame Aktionen angedacht, geplant und durchgeführt werden.

Die Gewerbeschau „Bauen und Leben“ am 22. Mai 2022 wird dann die erste Veranstaltung sein, auf der sich ein Teil des Netzwerks gemeinsam unter dem Dach „Engagement für EINE faire Welt“ der Öffentlichkeit präsentiert und seine Aktivitäten den Besucherinnen und Besuchern vorstellt. Zudem wird es auch Mitmachangebote für Kinder geben.

Anzeige

FrISCHE Landmilch
Sarah's Landmilch

1. Flasche einstecken
2. Geld einwerfen
3. Abgabemenge wählen

Tagesfrische Rohmilch!
Rohmilch, vor dem Verzehr abkochen!

1,91 €
1,00 €

Sarah's Landmilch
natürlich, frisch und lecker

- Rohmilch
- Eis
- Kartoffeln
- Eier
- Honig
- und vieles mehr

Regionale Produkte rund um die Uhr

Kommen Sie vorbei!

Unsere Milchtankstelle mit Verkaufautomat hat immer geöffnet und bietet direkt vor Ort und aus der Region erzeugte Lebensmittel an. Zahlung per EC-Karte oder Münzgeld möglich.

So finden Sie uns:

Sarah Bisping
Deppengau 1
48346 Ostbevern
Tel: 0157- 86 47 82 53



Wer ist die fahrradaktivste Kommune im Kreis? Das Rennen um diesen Titel wird am 07. Mai 2022 eröffnet, wenn sich die Bürgerinnen und Bürger des Kreises Warendorf im Rahmen der Aktion **STADTRADELN** auf die Leese schwingen, in die Pedale treten und fleißig Fahrrad-Kilometer sammeln. Das Motto im Kreis Warendorf lautet: „Radfahren für das gute Leben.“

Am Ende des 3-wöchigen Aktionszeitraums werden dann die Kilometer zusammengezählt und dann wird sich zeigen, welche Kommune im Kreis die meisten Kilometer "erradelt" hat. Zusätzlich fließen alle in den Städten und Gemeinden geradelten Kilometer auch in das Gesamtergebnis des Kreises Warendorf ein, der sich nämlich in diesem Wettbewerb mit anderen Kreisen Deutschlands misst.

Für Ostbevern ist es bereits die vierte Teilnahme an der vom Klima-Bündnis initiierten **STADTRADELN**-Kampagne. Im vergangenen Jahr haben 28 Teams bzw. 301 Teilnehmer/innen mitgemacht und insgesamt 66.391 km „erradelt“. Diese Leistung entsprach einer Vermeidung von 10.000 kg CO₂. Für einen Ort unserer Größe war das ein wahrlich respektables Ergebnis.

Dies gilt es nun zu toppen. Teilnehmen können alle Bürgerinnen und Bürger, alle Personen, die in Ostbevern arbeiten, einem Verein angehören oder eine Schule besuchen. Sie sind eingeladen, in dem Aktionszeitraum vom **07. Mai bis zum 27. Mai 2022** beruflich wie privat einfach öfter mal das Auto stehen zu lassen und ganz bewusst auf das Fahrrad umzusteigen.

Das Kilometersammeln erfolgt wie auch schon in den Vorjahren in **STADTRADELN**-Teams. Die kann jeder bilden. Zudem kann man die Aktion im Rahmen einer besonderen Vorbildfunktion unterstützen, indem man/frau **STADTRADELN**-Star wird.

Potentielle Stars dürfen dann allerdings in den 21 **STADTRADELN**-Tagen kein Auto von innen sehen und müssen sowohl beruflich wie auch privat komplett auf das Fahrrad umsteigen. Außerdem sollten sie während der Aktionsphase von Medienpartnern begleitet werden

und über ihre Erfahrungen als Alltagsradler/in in einem **STADTRADELN**-Blog berichten. Also schon eine ganz schöne Herausforderung!

Wer mit seiner Familie, Freunden, Nachbarschaft, Arbeitskollegen und/oder Vereins- und Klassenkameraden ein Team bilden möchte, der kann sich jederzeit - auch wenn der Wettbewerb bereits gestartet ist - unter www.stadtradeln.de/ostbevern als Team registrieren.

Mit dem Bilden von **STADTRADELN**-Teams ist aber nicht gemeint, dass gemeinsam in einer Gruppe geradelt werden muss. Ganz im Gegenteil. Die Teilnahme an der **STADTRADELN**-Kampagne eignet sich deshalb so gut, weil die gefahrenen Fahrrad-Kilometer eines jeden Teammitglieds virtuell in einem Team-Topf zusammenfließen. Zudem tragen alle geleisteten Fahrradkilometer zur Gesamtwertung der Gemeinde und des Kreises Warendorf bei.

Sehr hilfreich dabei ist die Installation der **STADTRADELN**-App auf dem Smartphone, denn damit kann jeder Kilometer ganz bequem in den Radelkalender eingetragen werden: www.stadtradeln.de/app.

Neben dem Sammeln möglichst vieler Radkilometer für den Klimaschutz geht es beim **STADTRADELN** aber natürlich auch um ganz viel Spaß und Freude am und beim Fahrradfahren. Und als besonderes Bonbon: Es gibt auch wieder tolle Preise zu gewinnen und unter allen Teilnehmer/innen verlost der Kreis Warendorf außerdem ein hochwertiges E-Bike im minimalistischen Urban-Street-Design.

Während des Kampagnenzeitraums bietet der Kreis Warendorf zudem allen Bürgerinnen und Bürgern die Meldeplattform RADar! an. Mit diesem Tool haben Radelnde die Möglichkeit, via Internet oder über die **STADTRADELN**-App die Kommunalverwaltungen auf Mängel und gefährliche Stellen für Radfahrer aufmerksam zu machen: www.radar-online.net.

Wer Fragen zur **STADTRADELN**-Kampagne hat, darf sich gerne an Mara Mußenbrock, ☎ 82-42, oder Thomas Nienhaus, ☎ 82-89, im Rathaus wenden.



STADTRADELN
Radeln für ein gutes Klima

Unterwegs in Ostbevern

Wir sind mitten drin – im Frühling – und der Mai hat es in sich, denn nicht nur der internationale Museumstag am 15. Mai 2022 wird am Museum der historischen Waschtechnik gefeiert oder die alljährliche Maiwanderung Loburg (29. Mai 2022) genossen, sondern auch 3 neue Veranstaltungen machen neugierig: die Radtour „Kräuterregen“ (07. Mai), die Radtour „Spargel-Tour“ (14. Mai) und die Wanderung „Canyon-Blick-Tour“ (22. Mai) dürfen erstmalig stattfinden.

Große Freude wird uns auch der Juni beschern. Wir sagen „adieu“ zum Frühling und herzlich willkommen Sommer.

Den Auftakt macht das traditionelle Event "Nicht nur... über die Mauer geschaut". Am 11. und 12. Juni öffnen sich die Tore der liebevoll angelegten Privatgärten. Im Anschluss folgen die Münsterländer Picknicktage vom 16. – 19. Juni 2022. Entdecken Sie in und um Ostbevern die schönsten Picknickplätze und genießen Sie Ihre Quality time. Mit dieser Stimmung freut sich die Ostbevern Touristik, Sie auf dem Mittsommerfest willkommen zu heißen. Am 25. Juni 2022 möchten die Organisatoren ausgelassen mit Ihnen die Sommersonnenwende feiern. Mit bunten Kleidern und Blumenkränzen im Haar, mit Musik und Tanz um den geschmückten Mittsommerbaum und allerlei Programm für die Kinder wird ab 16.00 Uhr auf dem Hof Burlage, Schirl 21 ein bisschen Schweden in Ostbevern erlebbar.

Und ab dem 23. Juni heißt es wieder "Sommersandkasten". Dann startet ein abwechslungsreiches Programm für Groß und Klein jeden Donnerstag bis zum 04. August 2022 von 16.00 – 22.00 Uhr auf dem Kirchplatz der St. Ambrosius-Kirche.



Weitere Sommer - Highlights:

Sonntag, 03. Juli 2022 | „Golf – Schnuppererlebnis“

Start: 13.00 Uhr, Am Rathaus 1
Teilnehmergebühr: 5,00 € p. P., zzgl. Kaffee u. Kuchen

Sonntag, 10. Juli 2022 | Radtour „Geschichte erfahren“

Start: 13.30 Uhr, Am Rathaus 1
Teilnehmergebühr: 6,00 € p. P., Kinder bis 14 Jahre frei; zzgl. Verzehr

Sonntag, 31. Juli 2022 | Radtour „Den Bibern auf der Spur“

Start: 14.00 Uhr, Am Rathaus 1
Teilnehmergebühr: 6,00 € p. P., Kinder bis 14 Jahre frei; zzgl. Verzehr

Sonntag, 07. August 2022 | Führung „Die Natur im Schlosspark“

Start: 11.00 Uhr, Haupteingang Schloss Loburg
Teilnehmergebühr: 4,00 € p. P., Kinder 6-14 Jahre 2,00 €

Sonntag, 14. August 2022 | Radtour „Bei den Nachbarn über die Mauer geschaut“

Start: 11.00 Uhr, Am Rathaus 1
Teilnehmergebühr: 6,00 € p. P., Kinder bis 14 Jahre frei

Sonntag, 21. August 2022 | Radtour „Entlang der Bever bis zur Mündung“

Start: 14.00 Uhr, Am Rathaus 1
Teilnehmergebühr: 5,00 € p. P., Kinder bis 14 Jahre frei

Sonntag, 28. August 2022 | Wanderung „Die Schirlheide blüht“

Start: 13.30 Uhr, Hof Burlage, Schirl 21
Teilnehmergebühr: 5,00 € p. P., Kinder bis 14 Jahre frei; zzgl. Grillbuffet

Ostbevern Touristik e. V.

Hauptstraße 43 | 48346 Ostbevern | ☎ 02532 4310350
✉ info@ostbevern-touristik.de | www.ostbevern-touristik.de
Mo., Di., Do. + Fr.: 9.00 - 12.00 Uhr

Wichtiges zur Grundsteuerreform

Das Bundesverfassungsgericht hat 2018 entschieden, dass das bisherige Verfahren zur Ermittlung der Grundstückswerte und der entsprechenden Steuerlast verfassungswidrig ist und geändert werden muss.

Nun soll ab dem 1. Januar 2025 ein neues Verfahren zur Ermittlung der Grundsteuer mehr Gerechtigkeit schaffen. Dazu werden veränderte Parameter herangezogen, um den Wert von Gebäuden und Grundstücken zu ermitteln. Um die Bewertung der mehr als 35 Millionen Grundstücke in Deutschland bis 2025 abzuschließen, beginnt die Ermittlung der neuen Grundsteuer gemäß dem neuen Bewertungsverfahren bereits in diesem Jahr. Der Gesetzgeber betont ausdrücklich, dass es dabei nicht darum geht, mehr Steuern einzunehmen, sondern die individuelle Steuerlast neu und gerechter zu verteilen.

Wenn Sie am 1. Januar 2022 Eigentümer eines Grundstücks oder einer Eigentumswohnung sind, müssen Sie beim Finanzamt eine Erklärung zur Feststellung des Grundsteuerwerts abgeben.

Sonderfälle:

- ▶ Bei einem Eigentumswechsel ist die Erklärung von dem Eigentümer abzugeben, dem das Grundstück am 1. Januar 2022 zuzurechnen ist.
- ▶ In Erbbaurechtsfällen muss nur der Erbbauberechtigte eine Erklärung abgeben.
- ▶ Bei Gebäuden auf fremdem Grund und Boden muss nur der Eigentümer des Grund und Bodens eine Feststellungserklärung abgeben.



Die Feststellungserklärung müssen Sie ab dem **1. Juli bis spätestens zum 31. Oktober 2022** digital über das Online-Finanzamt ELSTER (www.elster.de) beim zuständigen Finanzamt einreichen. Hierfür benötigen Sie ein Benutzerkonto. Sollten Sie bereits ein Benutzerkonto haben, welches Sie z. B. für Ihre Einkommensteuererklärung nutzen, können Sie dieses auch für die Angaben zur Grundsteuer verwenden.

Besonderheiten:

- ▶ Sofern Sie noch kein entsprechendes Benutzerkonto besitzen, können Sie dieses jetzt schon unter www.elster.de beantragen.
- ▶ Die Feststellungserklärung kann auch über den Zugang von nahen Angehörigen abgegeben werden.
- ▶ Eine digitale Abgabe kann auch über andere Software-Anbieter erfolgen, wenn diese es anbieten.
- ▶ Die Einreichung von Belegen ist grundsätzlich nicht vorgesehen.

Ab Mai erhalten Sie als Eigentümerin bzw. Eigentümer eines Wohngrundstücks ein individuelles Informationsschreiben mit Informationen und Daten, die der Finanzverwaltung verfügbar sind und die Sie bei der Erstellung der Feststellungserklärung unterstützen. In diesem Schreiben finden Sie bereits die überwiegenden Daten für Ihre Feststellungserklärung. Die Daten können Sie nach Prüfung auf Vollständigkeit und Richtigkeit in die Feststellungserklärung übertragen.

- ▶ Darüber hinaus ist die Art des Grundstücks anzugeben (z. B. unbebautes Grundstück oder Einfamilienhaus).
- ▶ Wurde das Gebäude auf Ihrem Grundstück nach 1949 gebaut, müssen Sie auch das Baujahr angeben. Dies finden Sie z. B. im Kaufvertrag oder in den Bauunterlagen des Gebäudes.
- ▶ Zuletzt müssen Sie die Anzahl der Wohnungen und die Wohnfläche angeben. Auch diese finden Sie z. B. im Kaufvertrag oder in den Bauunterlagen.

Für Rückfragen steht Ihnen die Grundsteuer-Hotline des Finanzamts Warendorf zur Verfügung. Die Grundsteuer-Hotline erreichen Sie unter 02581 924-1959 (Mo. bis Fr. 9:00 bis 18:00 Uhr). Alle Informationen zur Grundsteuerreform finden Sie unter www.grundsteuer.nrw.de.

Wertschätzung durch Förderung

Förderprogramm 2.000 x 1.000 Euro für das Engagement

»Gemeinschaft gestalten – engagierte Nachbarschaft leben«

Die NRW-Landesregierung ist im letzten Jahr mit ersten Maßnahmen zur Umsetzung einer Engagementstrategie gestartet. Hierzu gehört auch das Förderprogramm »2.000 x 1.000 Euro für das Engagement«, das in diesem Jahr fortgesetzt wird. Das Schwerpunktthema lautet erneut »Gemeinschaft gestalten – engagierte Nachbarschaft leben«. Engagierte, Vereine, zivilgesellschaftliche Organisationen und Initiativen können ab sofort Anträge einreichen.

Knapp 6 Millionen Menschen in Nordrhein-Westfalen engagieren sich ehrenamtlich und leisten damit einen unverzichtbaren Beitrag für den Zusammenhalt unserer Gesellschaft. Die Landesregierung hat das Ziel, diese Menschen mit ihren Organisationen und Initiativen zu unterstützen und die Rahmenbedingungen für ihr Engagement zu verbessern.

So sollen auch in diesem Jahr erneut 2.000 Vorhaben zur Stärkung des bürgerschaftlichen Engagements mit je 1.000 Euro gefördert werden. In diesem Jahr lautet das Schwerpunktthema erneut »Gemeinschaft gestalten – engagierte Nachbarschaft leben«. Damit erhalten Antragstellende, deren Maßnahmen im vergangenen Jahr leider nicht mehr verwirklicht werden konn-



ten oder die aufgrund der pandemischen Entwicklung abgesagt werden mussten, eine neue Chance auf eine Förderung.

Der Krieg in der Ukraine und die Notlage der Menschen erschüttern zutiefst. Viele haben das Bedürfnis zu helfen und möchten sich engagieren. Auch in Nordrhein-Westfalen suchen Menschen Zuflucht. Im Sinne des Schwerpunktthemas können daher auch Vorhaben gefördert werden, welche die Gemeinschaft und das Miteinander vor Ort stärken und Geflüchteten ein Ankommen in der neuen Nachbarschaft erleichtern sollen.

Einen Antrag für das Jahr 2022 können Sie ab sofort über das Förderportal [engagementfoerderung.nrw](https://www.engagementfoerderung.nrw) stellen.



Klima, Nachhaltigkeit und Mobilität. Gepaart mit dem Thema Energie sind das die großen gesellschaftlichen Herausforderungen der Zukunft.

Thomas Nienhaus möchte sich dieser Aufgabe stellen. Er ist seit dem 01. März der neue Klima-, Nachhaltigkeits- und Mobilitätsmanager der Gemeinde Ostbevern.

Zuvor war der 32-jährige in ähnlicher Funktion bei der Stadt Papenburg tätig. Doch den gebürtigen Saerbecker zog es wieder zurück ins Münsterland. Bewusst hat er sich dabei für Ostbevern entschieden: "Ich wollte in einer Kommune arbeiten, die eine Vorreiter-Rolle in Sachen Klimaschutz einnimmt".

Thomas Nienhaus hat Geografie des globalen Wandels, Nachhaltigkeitswissenschaften sowie Klima- und Umweltschutz studiert. Beste Voraussetzungen also, um Ostbevern auf seinem Weg zur Klimaneutralität zu begleiten. Bis 2030 will die Gemeinde dieses Ziel erreichen.

Dafür wird aktuell das aus dem Jahre 2011 stammende Klimaschutzkonzept fortgeschrieben. Die Aufgabe von Thomas Nienhaus wird es sein, die darin beschriebenen Maßnahmen umzusetzen oder deren Umsetzung anzustoßen. Zudem möchte er weitere Projekte im Bereich erneuerbarer Energien und Mobilität realisieren. Dazu gehört auch die Identifikation und Durchführung von Maßnahmen im Bereich der Klimafolgenanpassung. Schließlich haben Hitze- und Dürreperioden sowie Starkregenereignisse in den vergangenen Jahren gezeigt, dass die Auswirkungen des Klimawandels auch in unserer Region deutlich spürbar sind.

Aktuell arbeitet er sich in die Ostbevrer Themen ein. "Es ist toll, wie viel in Ostbevern bereits angestoßen wurde und schon läuft", meint der neue Klimaschutzmanager. "Aber da ist noch Luft nach oben. Ich will nicht nur das machen, was leicht und einfach ist, sondern ich will mich auch den Herausforderungen stellen", freut er sich auf die vor ihm liegenden Aufgaben.

Torffrei gärtnern - Ostbevern bleibt engagiert beim Torfverzicht

Das kam richtig gut an. Für den Start in die Gartensaison hatte die Gemeinde an 2 Samstagvormittagen im März und April torffreie Komposterde aus der Ennigerloher Kompostierungsanlage zur Mitnahme angeboten. Dabei konnte zwischen 2 Qualitätssorten - Feinkompost und Humusboden - gewählt werden. Die Abgabe des Kompostmaterials war kostenlos. Es musste allerdings selbst geschüpft werden. Das hielt aber niemanden davon ab, sich mit der fruchtbaren Erde zu versorgen. Zahlreiche Hobbygärtner*innen machten von dem Angebot Gebrauch. Die Mulden waren innerhalb kürzester Zeit geleert.

Die Kompost-Aktion ist Teil der Kampagne „Ostbevern torffrei“ und soll Ostbevrer Gartenbesitzer dafür sensibilisieren, bei der Vorbereitung auf die Gartensaison möglichst auf torfhaltige Produkte zu verzichten. Denn was viele nicht wissen: Ein Großteil der im Handel angebotenen Säcke von Blumen- und Pflanzenerde enthält Torf.

Torf wird in Mooren abgebaut. Moore speichern aber doppelt so viel CO₂ als alle Wälder weltweit zusammen. Durch den Torfabbau entweichen in kurzer Zeit große Mengen klimaschädlicher Gase. Das wiederum verstärkt den Treibhauseffekt – mit fatalen Folgen für Mensch, Natur und Klima. Laut dem NABU werden allein in Deutschland rund 10 Mio. Kubikmeter Torf jedes Jahr für den Gartenbau verbraucht. Ein Großteil dieser Mengen stammt aus den baltischen Staaten, wo die Moorflächen weiter schrumpfen. So zählen Moorflächen inzwischen zu den am stärksten gefährdeten Ökosystemen. Deshalb ist **Moorschutz = Klimaschutz!**

Machen Sie mit bei „Ostbevern torffrei“ und setzen Sie ein Zeichen. Jede und jeder kann einen wichtigen Beitrag zum Klima- und Moorschutz leisten, indem darauf geachtet wird, nur noch torffreie Blumenerde für Haus und Garten zu kaufen. Alle namhaften Hersteller bieten im Handel komplett torffreie Produkte an, die auch mit „torffrei“ bzw. „ohne Torf“ deklariert werden. Der BUND hat einen Einkaufsführer (siehe QR-Code) veröffentlicht, der helfen kann, die richtige Erde für Haus und Garten einzukaufen. Alternativen zu Torf sind Kompost, Rindenhumus und Holzfasern. Auch die AWG bietet ganzjährig am Kompostwerk in Ennigerloh den Verkauf verschiedener torffreier Kompostmischungen an.



Wusstest Du, dass ...

... die Farbe bei den Glascontainern nicht egal ist?

Ob Weiß-, Grün- oder Braunglas – richtiges Trennen hat einen Sinn: Nur so können die Gläser auch recycelt werden. Gerät zum Beispiel ein braunes Glas zwischen das Weißglas, dann verfärbt sich das gesamte Glas beim Einschmelzen. Übrigens: Nicht zuordenbare Farben, wie beispielsweise Verpackungen aus blauem Glas, gehören in das Grünglas.





7 Tipps für's Stromsparen im Sommer

Nutzen Sie die Sommerzeit als Aus-Zeit: An hellen, warmen Sommertagen können Sie besonders gut und einfach Energie sparen. Die Verbraucherzentrale hat hierfür einige Tipps zusammengestellt.

1. Sommerpause für die Heizungspumpe

Selbst bei kalten Heizkörpern kann eine Heizungsanlage unnötig Energie verbrauchen – wenn die mit Strom betriebene Heizungspumpe einfach weiterläuft, obwohl ihre Arbeit nicht benötigt wird. Wenn Sie Ihre Heizung selbst steuern können, dann schalten Sie diese aus oder den Sommerbetrieb ein. Gleiches gilt für die Zirkulationspumpe im Warmwassersystem. Mehr Tipps zur Optimierung Ihrer Heizung.

2. Kein Dauereinsatz für den Party-Kühlschrank

Beim großen Grillen mit Familie und Freunden leistet ein zweiter Kühlschrank im Keller gute Dienste. Nach der Party sollten Sie diesen aber lieber wieder ausschalten. Denn oft handelt es sich hierbei um ein bereits ausgemustertes Altgerät – und diese fressen besonders viel Strom!

3. Der Kühlschrank mag es kühl

Nicht nur Sie, auch Ihr Kühlschrank freut sich über niedrige Raumtemperaturen! Sie erleichtern seine Arbeit. So hilft es beim Stromsparen, wenn die Küche gegen Sonneneinstrahlung geschützt ist. Und denken Sie daran: Wenn Sie bei Hitze den Backofen nutzen, erhöht sich die Küchentemperatur noch mehr. Weitere Tipps für kühle Räume im Sommer.

4. Mobile Klimageräte lohnen sich nicht

Bei Hitze wächst die Versuchung, ein günstiges, mobiles Klimagerät zu kaufen. Doch neben deutlich steigenden Stromkosten ist oft Enttäuschung die Folge: Die Geräte sind gerade bei großen Räumen in vielen Fällen überfordert. Wenn Sie gesundheitlich nicht auf eine Klimatisierung angewiesen sind, können Sie auch einen Ventilator ein-

setzen. Dieser gibt Ihnen ein Gefühl der Abkühlung und verbraucht dabei deutlich weniger Strom – rund 5 Euro im Jahr kostet die luftige Erfrischung.

5. Hitzefrei für den Trockner

Wenn es draußen sehr warm ist und die Fenster offen stehen, können Sie Ihre Wäsche in der Wohnung trocknen. Noch bessere Orte für die feuchten Textilien sind natürlich Balkon, Terrasse und Garten! Der Trockner hat dann hitzefrei – das spart Strom.

Aber: Sobald die Temperatur wieder fällt, heißt es in jedem Fall: Nasse Wäsche raus aus der Wohnung, um Schimmel zu vermeiden! Mehr zum Thema Trockner.

6. Urlaubszeit ist Aus-Zeit

Vor einer Reise sollten Sie Kühl- und Gefrierschränke leeren und abtauen. Das spart während des Urlaubs und auch danach, weil Geräte ohne Eisschicht effizienter kühlen und somit weniger Strom brauchen.

Auch für andere "Dauerverbraucher" kann sich die Aus-Zeit während der Reise lohnen. Das sind zum Beispiel Router, Stereoanlage oder Fernseher – ziehen Sie hier lieber den Stecker, denn auch im Stand-by-Modus verbrauchen viele elektrische Geräte ohne sichtbares Zeichen noch Strom – ältere Exemplare sogar ziemlich viel.

Extra-Tipp: Notieren Sie vor der Reise den Stand Ihres Stromzählers. So können Sie nach der Rückkehr feststellen, ob tatsächlich alles ausgeschaltet war – und eventuelle Stromfresser besser aufspüren.

7. Die Sonne macht's gemütlich

Beleuchtung, Springbrunnen oder Musikanlage – vieles, was den Aufenthalt auf dem Balkon oder im Garten schöner macht, können Sie mit Solarstrom betreiben. Das schont Klima und Konto. Für eine eigene Stromerzeugung gibt es auch Stecker-Solargeräte für den Balkon.

Quelle: Verbraucherzentrale

Haushalt 2022

Die Kämmerei hat die Darstellung des Haushaltes auf der Internetseite der Gemeinde angepasst. Wenn Sie sich über den Gemeindehaushalt informieren möchten, können Sie unsere Homepage www.ostbevern.de nutzen. Unter Bürger > Rat und Politik > Gemeindehaushalt klicken Sie auf [HAUSHALT 2022](#).

Die laufenden Aufwendungen und Erträge werden dort ebenso dargestellt wie die Investitionen (klicken Sie auf *Wichtige Investitionen*).

Die Darstellung erfolgt in interaktiven Tabellen und Grafiken. Sie können sich die einzelnen Produktbereiche und ihre Untergliederungen ansehen oder auch die verschiedenen Kostenarten. Ebenso kann die ausführliche Textform des gedruckten Haushaltes 2022 aufgerufen werden.

Zusätzlich zum Haushalt können Sie sich auch die Jahresabschlüsse der Gemeinde ansehen. Dazu wählen Sie bitte links oben anstelle des Produkthaushaltes "*Jahresrechnung*" aus und klicken auf das Jahr 2020 (die Jahresrechnung 2021 liegt noch nicht vor). Bestätigen Sie die Auswahl bitte mit "Anzeigen".

Sie erhalten diverse Plan-Ist-Vergleiche und eine differenzierte Darstellung der Gemeindebilanz.

Bei Fragen, Wünschen oder Anmerkungen wenden Sie sich gerne an den Kämmerer, Herrn Dr. Michael König, unter ☎ 02532 82-66 oder koenig@ostbevern.de.



Wusstest Du, dass ...



... es hilft, wenn Du den Deckel vom Joghurtbecher trennst?

Ein großes Problem beim Recycling sind miteinander verbundene Verpackungskomponenten aus unterschiedlichen Materialien. Wird die Verpackung nicht von Dir in ihre einzelnen Bestandteile getrennt, kann sie nicht vollständig recycelt werden.

So zum Beispiel beim Joghurtbecher aus Plastik mit einem Aluminiumdeckel. Von der Sortieranlage kann der Deckel nicht vom Plastikbecher getrennt werden – so wird eine der Verpackungskomponenten nicht recycelt.

Lohnender Umstieg



Mit der L418 geht's im Halbstunden-Takt vom Ort zum Bahnhof Ostbevern

Geht es Ihnen auch so? Sie sind auf ein Auto angewiesen und ächzen momentan ganz schön unter den aktuell hohen Spritpreisen? Dann geht es Ihnen wie vielen Bundesbürgern und es könnte an der Zeit sein, sich nach Alternativen zur PKW-Nutzung umzuschauen.

Für diejenigen, die vor Ort - oder aber, die zumindest ortsnah arbeiten - bietet sich der Umstieg auf das Fahrrad geradezu an. Das ist nicht nur kostengünstig, sondern auch umweltfreundlich. Die Fitness fördert es obendrein und seit der Elektrifizierung der Fahrräder kommt man auch mit der "Leeze" ohne sportliche Höchstleistung schnell und entspannt von A nach B.

Na klar, der Umstieg vom Auto auf das Rad bietet sich natürlich nicht für jede oder jeden an. Zur Wahrheit gehört aber auch, dass manch eine*r möglicherweise aber auch zunächst erst einmal liebgegewonnene Gewohnheiten ablegen und den berühmt berüchtigten "inneren Schweinehund" überwinden muss. Doch das kann sich am Ende lohnen, wenn die monatliche Tankrechnung deutlich geringer ausfällt. Also, einfach mal ausprobieren - das Frühjahr und der Sommer eignen sich dafür ganz prima.

Eine weitere Möglichkeit, das Loch im Geldbeutel klein zu halten, ist der Umstieg auf Bus und Bahn. Besonders das ab dem 1. Juni in Kraft tretende „ÖPNV-Entlastungspaket der Bundesregierung“ mit einem 9-Euro-Ticket pro Monat für 90 Tage macht den Wechsel vom Auto auf den ÖPNV überlegenswert und attraktiv.

In Ostbevern bietet sich der Umstieg auf Bus + Bahn geradezu an. Bereits seit 2019 bestehen halbstündige Zugverbindungen vom Bahnhof Ostbevern in die Städte Münster und Osnabrück durch die

- **RB 66** (Münster –Lengerich – Osnabrück bzw. Osnabrück – Lengerich – Münster) und
- **RE 2** (Düsseldorf - Münster – Osnabrück bzw. Osnabrück – Münster - Düsseldorf).

Daran angepasst pendelt mit der Linie 418 regelmäßig ein Bus vom Ort Ostbevern zum Bahnhof. Anfang des Jahres wurde die Taktung der L418 sogar nochmals deutlich verbessert. Seitdem besteht nun werktags in der Zeit von 6:00 bis 20:00 Uhr eine **durchgehende halbstündige Busverbindung** zwischen Ostbevern-Ort und dem Bahnhof Ostbevern. Ein- und Ausstieg ist an den Haltestellen *Kirche, Bahnhofstraße, Grevener Damm, Kohkamp, Lienener Damm, Loheide* und *Eichendorff* möglich.

Zusätzlich werden werktags auch Taxibusanbindungen angeboten und zwar morgens und mittags von Ostbevern-Brock zum Bahnhof Ostbevern bzw. vom Bahnhof Ostbevern nach Ostbevern-Brock. Zudem werden abends um 21:00 Uhr, 22:00 Uhr und 23:00 Uhr vom Bahnhof Ostbevern Taxifahrten nach Ostbevern angeboten (T049 Taxi Bus mindestens 30 Minuten vor Abfahrt anrufen). Die genauen Abfahrzeiten finden Sie im Fahrplanheft „Warendorf Nord“, welches im Rathaus an der Information erhältlich ist oder online unter: www.westfalenbus.de abgerufen werden kann.

Infos zum 9-Euro-Ticket

Für wen ist das 9- Euro-Ticket zu kaufen?

Das Ticket ist für alle Bürgerinnen und Bürger gedacht. Jede Person kann das Ticket kaufen.

Ist das 9-Euro-Ticket in den Sommerferien gültig?

Am 18. oder 19. Mai soll der Bundestag über einen noch zu erarbeitenden Gesetzentwurf abstimmen, am 20. Mai der Bundesrat. Damit würden auch in den Sommerferienmonaten Juli und August 9-Euro-Tickets verfügbar sein.

Wo kann man das 9- Euro-Ticket kaufen?

Die Tickets sollen online über die Navigator App der Deutschen Bahn und am Schalter erhältlich sein. Auf den Verkauf an Automaten soll wegen der dafür notwendigen aufwendigen Umstellung der Geräte verzichtet werden.

ÖPNV Entlastungspaket: Was ist, wenn man ein Jahres- oder Monatsabo hat?

Zeitkarten-Abonnenten sollen eine Gutschrift oder eine Erstattung für die Differenz zwischen ihrem Abopreis und dem 9-Euro-Ticket bekommen. Eine Verrechnung erfolgt wahrscheinlich über eine Verringerung des Bankeinzugs oder per Erstattung.

Gemeinsame Entwicklung des Wohnungsmarktes

Verwaltungen der zwölf Städte und Gemeinden in der Stadtregion Münster stoßen Diskussion zur Baulandpolitik und zur Institutionalisierung der Zusammenarbeit an

Bevölkerungswachstum und Wohnungsbau halten in der boomenden Stadtregion Münster nicht Schritt. Für die dringend notwendige Weiterentwicklung des regionalen Wohnungsmarktes liegt jetzt erstmals ein belastbares Datenfundament vor, das auf der aktuellen Wohnungsmarktbeobachtung des Büros „Quaestio-Forschung & Beratung“ basiert. Die Ratsgremien der zwölf Städte und Gemeinden in der Stadtregion, die die Studie gemeinsam in Auftrag gegeben hatten, befassen sich von März bis Mai mit gleichlautenden Beschlussvorschlägen zu den Ergebnissen der Studie. Der Startschuss für die Beratung fiel am 8. März in Ascheberg. In Ostbevern stand die Beschlussvorlage erstmals am 29. März auf der Tagesordnung des Umwelt- und Planungsausschusses.

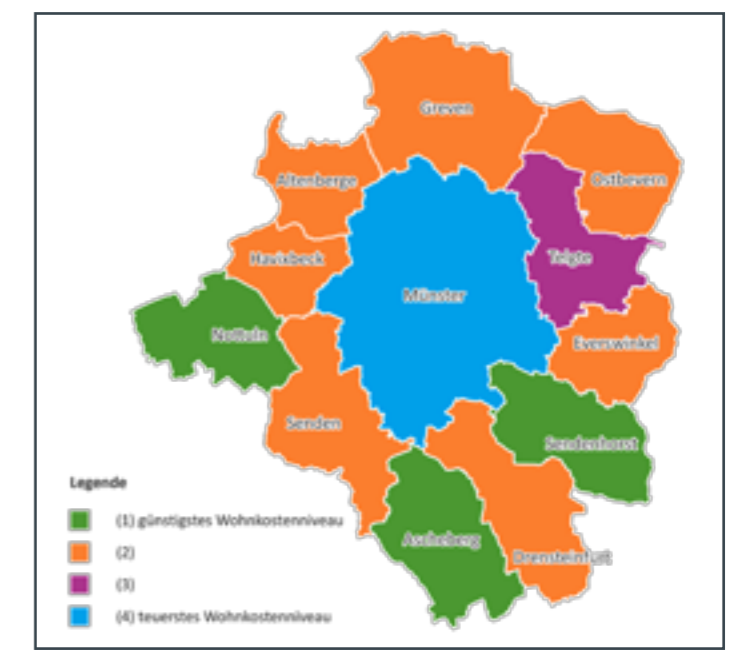
Zu den Anregungen der Gutachter, die von den Verwaltungen der stadtreionalen Städte und Gemeinden als besonders wertvoll bewertet werden, gehören der Aufbau einer regionalen Entwicklungsgesellschaft, die die Kommunen bei der Wohnbaulandaktivierung unterstützt, die Gründung einer interkommunalen Wohnungsbau-gesellschaft, um den Bestand an gefördertem Wohnungsbau zu erhöhen und die Erarbeitung eines regionalen „Handlungskonzeptes Wohnen“.

Münsters Oberbürgermeister Markus Lewe und Everswinkels Bürgermeister Sebastian Seidel, Sprecher der Stadtregion, sind sich einig, dass die großen wohnungspolitischen Herausforderungen besser bewältigt werden können, wenn die Kommunen über den eigenen Tellerrand hinausschauen. „Um mehr bedarfsgerechten und bezahlbaren Wohnraum in der Region schaffen zu können, müssen wir die kommunalen Ressourcen bündeln. Dann können wir die Stimme der Region, in der mehr als 500.000 Menschen leben, als Ganzes stärken.“

Die Vielfalt des stadtreionalen Wohnungsmarktes zeigen die im Wohnungsmarktbericht enthaltenen Steckbriefe aller 45 Orts- und Stadtteile der Stadtregion. Sie tragen die zentralen Rahmenbedingungen des Wohnungsmarktes auf der kleinräumigen Ebene der Orts- und Stadtteile zusammen und liefern die Basis für eine qualifizierte regionale Wohnbauentwicklung in den nächsten Jahren.

Der Wohnungsmarktbericht stellt dar, dass in den vergangenen Jahren im Durchschnitt jährlich rund 2.400 Wohnungen in der Stadtregion fertiggestellt wurden. Damit liegt die Stadtregion Münster zwar im Vergleich mit anderen Stadt-Umland-Regionen in Deutschland bei den Baufertigstellungen vorne, aber gleichzeitig ist die Stadtregion um rund 5.000 bis 6.000 Haushalte pro Jahr gewachsen.

Steigende Preise auf dem Wohnungsmarkt waren die Folge. Gerade in der Wohnbaupolitik stehen die Kommunen vor großen Herausforderungen, wenn sie diese an die Marktentwicklung anpassen und eine bedarfsdeckende Wohnraumversorgung erreichen möchten. Der jetzt vorliegende Marktbericht versteht sich hierzu als Orientierungshilfe und Diskussionsgrundlage.



Wohnkostenniveau der Städte und Gemeinden in der Stadtregion

Informationen zur Stadtregion:

Zur Stadtregion gehören die Kommunen Altenberge, Ascheberg, Drensteinfurt, Everswinkel, Greven, Havixbeck, Nottuln, Ostbevern, Münster, Senden, Sendenhorst und Telgte. Die Zusammenarbeit der Verwaltungen und der Räte konzentriert sich auf die Themen Siedlungsentwicklung / Wohnen (Initiative „Wohnregion 2030“) und Mobilität (Velorouten).

Weitere Informationen gibt es im Stadtportal der Stadt Münster unter www.stadt-muenster.de/stadtregion. Dort steht auch der Bericht „Entwicklungsorientierte Wohnungsmarktbeobachtung in der Stadtregion Münster (eWoMaB)“ zum Download zur Verfügung. Solupta nonsequat. Andit as res nus.

Rückkehr in den Beruf und berufliche Neuorientierung

Die Gleichstellungsbeauftragten der Stadt Telgte und der Gemeinde Ostbevern, Kada Malaj und Margarete Götter, laden in Kooperation mit Andrea Mick von der Agentur für Arbeit zur Veranstaltung *Rückkehr in den Beruf und berufliche Neuorientierung* ein.

Angesprochen sind alle Frauen, die nach der Familienphase oder aus anderen Gründen wieder in den Beruf einsteigen möchten. Eingeladen sind aber auch Frauen, die einen beruflichen Wechsel erwägen oder von Arbeitslosigkeit bedroht sind.

Frau Mick wird über Stellenbörsen, Fort- und Weiterbildungsmöglichkeiten oder Teilzeitarbeit informieren. Darüber hinaus werden Fragen zu Bewerbungen und Umschulungsmaßnahmen beantwortet. Die Möglichkeit, auf die persönliche Situation der Teilnehmerinnen einzugehen und die Vermittlung zu weiterführenden Coachings besteht.

Das Beratungsangebot findet statt, am 12.05.2022 von 9.30 - 11.00 Uhr im Rathaus Ostbevern.

Anmeldungen bitte bei: Kada Malaj | gleichstellung@telgte.de | ☎ 02504 13-284 oder Margarete Götter | gleichstellung@ostbevern.de | ☎ 82-55

Anzeige



Begrenzungstechnik · Zäune · Tore

- Doppelstabmattenzäune
- Toranlagen
- Exklusive, inspirierende, moderne Zaunanlagen
- Gabionen
- Sichtschutz
- Montage

Wir sichern und grenzen ab!!!

LyPoTec GmbH · Graf-Zeppelin-Ring 14 · 48346 Ostbevern · info@lypotec.de · www.lypotec.de

Zaun des Jahres



Sichtschutz mit Glas



Sichtschutz Keramik und Glas



Sichtschutz Doppelstabzaun mit WPC-Streifen



Interesse geweckt? Wir beraten Sie gerne!

☎ 02532 959366-0

Sammelsurium

Wir sahen was, was Du jetzt siehst

Fotoausstellung der KITA Zwergenwiese Telgte in Zusammenarbeit mit dem Kulturforum Ostbevern immer sonntags vom 8. bis zum 29. Mai jeweils von 14 - 18 Uhr in la Folie Ostbevern.

Ein Jahr hat die Kamera die schönsten Momente der Kinder in der Natur in Großformat festgehalten. Sie sind eingeladen noch einmal für kurze Zeit Kind zu sein, um zu sehen und zu entdecken, was die Kinderaugen sagen.

An den Sonntagen besteht für Familien die Möglichkeit, an einer kleinen Rallye rund um la Folie teilzunehmen. Für die Teilnehmer*innen steht bei der Rückkehr eine kleine Überraschung und Stärkung bereit.



Unser Team braucht Verstärkung

Die Bäder- und Beteiligungsgesellschaft Ostbevern mbH, eine 100%ige Tochtergesellschaft der Gemeinde Ostbevern, sucht zur Verstärkung ihres Teams im BEVERBAD Ostbevern zum 01. August 2022 eine/n

Auszubildende/n zur/zum Fachangestellten für Bäderbetriebe (m/w/d)

Die detaillierte Stellenausschreibung können Sie der Homepage der Gemeinde Ostbevern unter www.ostbevern.de entnehmen.

Bäder- und Beteiligungsgesellschaft Ostbevern mbH
Die Geschäftsführung
Am Rathaus 1 | 48346 Ostbevern
Telefon: 02532 82-64
gemeinde@ostbevern.de



Besondere Sprechzeiten

Für die Betreuung der Flüchtlinge stehen im Rathaus folgende Ansprechpartner/in zur Verfügung:

Mansour Ali Mansour, ☎ 0162 4042517
Verena Speicher, ☎ 02532-82-19

Sprechzeiten Polizeibezirkdienst Ostbevern

Hauptstraße 24 | 48346 Ostbevern | ☎ 02532 90495
Montag: 8.00 - 9.00 Uhr | Donnerstag, 16.30 - 17.30 Uhr
1. Samstag im Monat: 9.00 - 10.00 Uhr

Sprechstunden Jugendamt im Rathaus | ☎ 02581 53- 5101

immer donnerstags, 14.00 - 16.00 Uhr

Sprechstunden Sozialpsychiatrischer Dienst im Rathaus

jeden 1. Montag im Monat, 14.00 - 16.00 Uhr

Sprechstunden EUTB im Rathaus

Donnerstag, 19.05.2022 15:00 Uhr - 18:00 Uhr
Donnerstag, 23.06.2022 15:00 Uhr - 18:00 Uhr

Bürgerservice-Büro im Rathaus

Um Hygiene- und Abstandsregelungen einhalten zu können und um Wartezeiten zu vermeiden, ist das Bürgerservice-Büro nur nach vorheriger Terminvereinbarung geöffnet.

Sie erreichen den Bürgerservice telefonisch unter ☎ 02532 82-82 oder per E-Mail: buergerservice@ostbevern.de

Für folgende Zeiten können Terminvereinbarungen getroffen werden:

Montag: 7.00 - 18.00 Uhr
Dienstag - Freitag: 8.00 - 12.00 Uhr
Dienstag: 14.00 - 16.00 Uhr
Donnerstag: 14.00 - 18.00 Uhr

Sitzungsplan der Ausschüsse des Rates der Gemeinde Ostbevern

Dienstag, 10. Mai	Rechnungsprüfungsausschuss
Donnerstag, 12. Mai	Bildungs-, Generationen- und Sozialausschuss
Dienstag, 17. Mai	Gemeinderat
Donnerstag, 19. Mai	GV BBO
Dienstag, 24. Mai	Umwelt- und Planungsausschuss
Donnerstag, 02. Juni	Bildungs-, Generationen- und Sozialausschuss
Dienstag, 07. Juni	Haupt- und Finanzausschuss
Montag, 13. Juni	Umwelt- und Planungsausschuss
Montag, 20. Juni	Betriebsausschuss/GV BBO
Donnerstag, 23. Juni	Gemeinderat

Die Sitzungen finden zur Wahrung der Abstands- und Hygieneregeln bis auf Weiteres - sofern nicht anders bekanntgemacht - jeweils um 18.00 Uhr in der Aula/Mensa der JAS, Hanfgarten 18, statt.

Impressum

Herausgeber und v. i. S. d. P.

Gemeinde Ostbevern - Der Bürgermeister
Am Rathaus 1 | 48346 Ostbevern | ☎ 02532 82-0
☉ gemeinde@ostbevern.de | www.ostbevern.de

Layout: Ulrike Jasper | Gemeinde Ostbevern

Fotos: Gemeinde Ostbevern | www.pixabay.com | Privat

Druck: MKL Druck GmbH & Co.KG | Graf-Zeppelin-Ring 52 | Ostbevern

Auflage: ca. 4.500 Exemplare, kostenlose Hausverteilung in Ostbevern, Zustellung ohne Rechtsanspruch.

Copyright: Die Verwendung von Text- und Bildmaterial in jedweder Form aus diesem Magazin ist nur in Abstimmung mit der Gemeinde Ostbevern gestattet.

Erscheinungsjahr: Ausgabe 22 - Mai 2022

Die nächste Ausgabe der Rathauspost erscheint Ende August 2022.

QUERBEET

Rote Box

Sie sieht aus wie die "alte", ist aber "funkelnigelneue": Die **Rote Box**, die auf vielen Veranstaltungen als zentraler Anlaufpunkt fungiert. Der Neubau wurde in Anlehnung an das ursprüngliche Modell, aber in komplett anderer Bauweise rekonstruiert und verfügt nun über eine komfortable Innenausstattung sowie eines fahrbaren Untersatzes für eine Vereinfachung des Transports.

Möglich wurde der Neubau durch eine 80 %ige Förderung aus Mitteln des VITALNRW Förderprogramms.



Danke!

Bei unserer Müllsammelaktion "Ostbevern putz(t) munter" Anfang April ist ganz schön was zusammengekommen.

Knapp 150 Freiwillige, darunter viele Kinder und Jugendliche, haben in und um Ostbevern achtlos weggeworfenen Müll eingesammelt. Der Container am Recyclinghof war nach Beendigung des "Frühjahrsputzes" randvoll. Reifen, leere Getränkedosen, Altmetall, Unmengen an Plastik und sogar ein Waschtisch, der in einem Graben lag, wurden von den fleißigen Müllsammlern gefunden.

Schade eigentlich, dass solche Aktionen notwendig sind. Umso herzlicher danken wir allen, die mitgeholfen haben, Ostbevern ein Stück weit von Müll und Unrat zu befreien. Vielen Dank für Ihre/Eure Unterstützung!

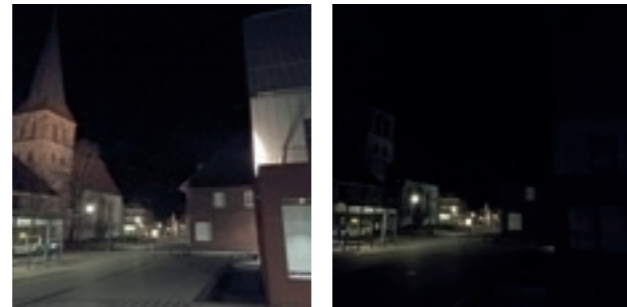


Earth Hour 2022

Ostbevern war auch dabei und hat mit dieser Teilnahme ein Zeichen für Frieden und Klimaschutz gesetzt.

Jedes Jahr am letzten Samstag im März gehen an zahlreichen Orten der Welt für 60 Minuten die Lichter aus - als ein gemeinsames Zeichen für einen lebendigen und friedlichen Planeten. Und so hüllte sich das Rathaus und die St. Ambrosius-Kirche neben vielen weiteren bekannten Sehenswürdigkeiten und Gebäuden, wie z. B. das Brandenburger Tor oder die Oper in Sydney, ebenfalls für eine Stunde in symbolische Dunkelheit.

Die Earth Hour steht als größte Klimaschutzaktion der Welt dafür, Menschen über Grenzen hinweg zum Schutz unserer Erde zusammen zu bringen.



Ein starkes Zeichen ...

... der Verbundenheit und Solidarität mit der Ukraine setzten Anfang März die rd. 500 Teilnehmerinnen und Teilnehmer des Ostbevrer Friedensmarsches, der am Kinder- und Jugendcafé startete und am Rathaus endete. An dem Abend erleuchtete auch das Rathaus in den Farben der ukrainischen Flagge, wie auf der Titelseite zu sehen ist.

Eingeladen hatten dazu die vier im Gemeinderat vertretenen Fraktionen und Bürgermeister Karl Piochowiak.



Neues Gesicht

Pia Weischer ist die neue Regionalmanagerin für den Verein **8Plus - VITAL.NRW im Kreis Warendorf**. Sie hat Anfang des Monats Jana Uphoff-Overhues in dieser Funktion abgelöst.



Die Beckumerin war zuvor im Kreis Soest in der Region 5verbund tätig. Dort hat sie ebenfalls Projektträger bei der Umsetzung von Ideen begleitet.

Aktuell "fiebert" der Verein **8Plus - VITAL.NRW im Kreis Warendorf** dem Ausgang seiner Bewerbung um LEADER-Fördermittel entgegen. Im Laufe des Monats soll mit einer Entscheidung zu rechnen sein.

Sollte die LEADER-Bewerbung des Vereins erfolgreich sein, dann kann die Region ab 2023 mit rd. 3,2 Mio. € Fördermittel rechnen, die in Projekte zur Umsetzung der Regionalen Entwicklungsstrategie investiert werden können.

Falschparker aufgepasst

Während die Kontrolle des fließenden Verkehrs der Polizei obliegt, gehört die Überwachung des ruhenden Verkehrs zu den Aufgaben einer Stadt oder Gemeinde. In Ostbevern ist dafür seit März Stefanie Hillebrand zuständig.



So kontrolliert unsere neue Kollegin sowohl im Ortskern als auch in den Wohngebieten, ob regelkonform geparkt wird. Verstöße gegen die Parkscheibenpflicht, das Parken auf Gehwegen oder im absoluten Halteverbot sind die häufigsten Verstöße, die bislang von ihr geahndet werden mussten.

Wer beim Falschparken erwischt wird, erhält ein Verwarngeld, auch als "Knöllchen" bekannt. Um eine Boshaftigkeit, wie es oft unterstellt wird, handelt es sich dabei aber nicht. Die Kontrolle des ruhenden Verkehrs dient vielmehr der Sicherheit aller am Verkehr Teilnehmenden und soll die Einhaltung der bestehenden Verkehrsregeln erwirken.

Herzlichen Glückwunsch!

Immer freitags öffnen sich pünktlich um 15 Uhr in der Johannes-Poggenburg-Straße die Türen zum "Fairkaufhaus" der Pfarrcaritas Ostbevern. Seit 10 Jahren stets vor Ort: Uwe Wildförster und sein engagiertes Team.

Grund genug für Bürgermeister Karl Piochowiak, Pfarrer Daniel Kostowski und Annegret Weitkamp, dem Team zu diesem kleinen Jubiläum persönliche Glückwünsche zu überbringen und sich für das langjährige Engagement zu bedanken.

Im Ostbevrer Fairkaufhaus werden gut erhaltene Gebraucht Möbel, aber auch Geschirr und Haushaltsartikel aus zweiter Hand zu besonders fairen Preisen angeboten. Seit der Eröffnung vor 10 Jahren ist die Zahl der Kund/innen stetig gestiegen. Das zeigt zwar auf der einen Seite, dass die gute Arbeit der Ehrenamtlichen vor Ort geschätzt wird, auf der anderen Seite aber leider auch, dass immer mehr Menschen aufgrund ihres geringen Einkommens auf ein solch soziales Angebot angewiesen sind.

Uwe Wildförster denkt auf jeden Fall noch nicht daran, sein Engagement an den Nagel zu hängen: "Solange ich mein Team um mich habe, mache ich auch weiter".



Veranstaltungs-Highlights 2022

Nach der langen Corona-Pause startet Ostbevern wieder mit Festen und Veranstaltungen. Einige Highlights haben wir für Sie schon einmal zusammengefasst. Für nähere Informationen besuchen Sie gerne die Webseiten der jeweiligen Veranstalter.

Datum	Veranstaltung	Veranstalter
22. Mai	Gewerbeschau Bauen + Leben	Wirtschaft Ostbevern e. V.
22. - 29. Mai	Schützenfest	Schützenverein Loburg
26. - 29. Mai	Schützenfest	Schützenverein Westbevern-Brock
3. - 5. Juni	Cross Country Days	Förderverein CCD Ostbevern e.V.
11. - 12. Juni	Nicht nur über die Mauer geschaut	Ostbevern Touristik e. V.
16. - 18. Juni	Schützenfest	Bürgerschützenbruderschaft St. Ambrosius
23. Juni - 4. Aug.	Sommersandkasten	Ostbevern Touristik e. V.
27. Juni - 13. Juli	Spielstadt Ostbevern	Kinder- und Jugendwerk Ostbevern
27. - 29. Aug.	Sommer-Reitturnier	RVO Ostbevern
3. - 4. Sept.	Musikfest	Musikverein Ostbevern
25. Sept.	Erntedankumzug	LOV Westbevern-Brock
3. Okt.	Sparkassen Münsterland Giro	Stadt Münster
6. Nov.	Kastaniensonntag	Wirtschaft Ostbevern e. V.
24. Nov. - 15. Dez.	Winter-Hüttenzauber	Ostbevern Touristik e. V.

Die Auflistung erhebt selbstverständlich keinen Anspruch auf Vollständigkeit. Es handelt sich um Termine, die im Rathaus bereits bekanntgegeben bzw. angemeldet wurden. Wenn Sie möchten, dass auch Ihre Veranstaltung im Veranstaltungskalender einer der nächsten Rathauspost-Ausgaben aufgenommen wird, dann wenden Sie sich an Ulrike Jasper im Rathaus (☎ 82-22 oder ✉ jasper@ostbevern.de).

Ihre Kontakte ins Rathaus

Gemeinde Ostbevern | Der Bürgermeister | Am Rathaus 1 | 48346 Ostbevern | ☎ 02532 82-0 | ✉ gemeinde@ostbevern.de | www.ostbevern.de

Name		Name	
Annegarn, Bernd (Gebäudemanagement)	82-40	Jasper, Ulrike (Presse-/Öffentlichkeitsarbeit)	82-22
Barg, Lydia (Finanzen, Hundesteuer)	82-78	König, Dr. Michael (Kämmerer/Allg. Vertreter)	82-66
Blättler, Tanja (Gebäudemanagement) (Bürgerservice)	82-51 82-82	Leinkenjost, Hildegard (ÖPNV, Sport + Kultur)	82-33
Borgmann, Lambertus (Sanierungsmanagement)	82-88	Loewe, Matthias (Finanzen)	82-63
Bücker, Monika (Wohngeld)	82-14	Michna, Kerstin (Standesamt/Bürgerservice)	82-61
Busch-Lütke Westhues, Christoph (Finanzen/BBO)	82-64	Mußenbrock, Mara (Bauen + Planen)	82-42
Cord, Sabrina (Soziales)	82-20	Nienhaus, Thomas (Klima, Mobilität, Nachhaltigkeit)	82-89
Dalhoff, Claudia (BBO)	82-84	Peperhove, Ingo (IT-Systemadministration)	82-32
Dieckmann, Philip (Gebäudemanagement)	82-48	Peters, Gisela (Bürgerservice)	82-82
Fricke, Matthias (Soziales)	82-21	Piochowiak, Karl (Bürgermeister)	82-24
Füssel, Angelika (Gemeindekasse) (Abfallbeseitigung)	82-74 82-62	Querdel, Marie (Büro des Bürgermeisters)	82-23
Ganzert, Yvonne (Wirtschaftsförderung)	82-35	Roggenland, Barbara (FBL Soziales + Ordnung)	82-36
Göcke, Josef (Bauen + Planen)	82-45	Rosendahl, Jasmin (Rentenwesen/Wohngeld)	82-52
Götker, Margarete (Gleichstellung)	82-55	Rüter, Klaus (Standesamt + Ordnungswesen)	82,16
Grave, Alicia (Bürgerservice)	82-82	Rusche, Sabrina (Ordnungswesen)	82-18
Große Vogelsang, Marion (Bauen + Planen)	82-43	Schlee, Inna (Steuern)	82-67
Hensel, Renate (Gemeindekasse)	82-30	Speicher, Verena (Flüchtlingskoordination)	82-19
Heuer, Mechthild (Bürgerservice) (Ordnungsamt)	82-82 82-28	Stegemann, Hubertus (FBL Zentrale Verwaltung)	82-31
Hollmann, Kristina (Baugenehmigungen)	82-65	Welp, Monika (Zentrale Verwaltung + Schulen)	82-34
Höggemann, Manuel (IT-Systemadministration)	82-96	Welp, Stefanie (Finanzen)	82-29
Hüttmann, Klaus (FBL Bauen + Planen)	82-39	Wiegert, Maria (Gebäudemanagement)	82-44
Janssen, Stephanie (Personal, Kinder u. Jugend)	82-13	Witt, Hans-Heinrich (FBL Tiefbau + Gebäude- management)	82-41

Einrichtung		Einrichtung	
Bauhof	78 32	Ambrosius-Grundschule	80 31
Beverbad	18 33	Franz-von-Assisi-Grundschule	9 02 30
Kinder- und Jugendwerk / Jugendcafé	18 16	Josef-Annegarn-Schule	95 65 10
KulturWerkstatt	95 76 99	Polizeibezirksdienst Ostbevern	9 04 95
Ostbevern Touristik e. V.	4 31 03 50	Klärwerk (TEO AöR)	79 31
Beverhalle	96 47 35	Stadtwerke Ostmünsterland	02504 7006-0

Folgen Sie uns auf:



Öffnungszeiten des Rathauses:

Mo. - Fr.: 08.00 - 12.00 Uhr | Mo. - Di.: 14.00 - 16.00 Uhr | Do.: 14.00 - 18.00 Uhr